



Zmiana *Planu zagospodarowania* *przestrzennego województwa mazowieckiego* z uwzględnieniem obszarów funkcjonalnych

dr Elżbieta Kozubek
Dyrektor Mazowieckiego Biura
Planowania Regionalnego w Warszawie

Ostrołęka, 11 czerwca 2018

Uchwała nr 196/16 Sejmiku Województwa Mazowieckiego z dnia 21 listopada 2016 r. o przystąpieniu do sporządzenia zmiany Planu Zagospodarowania Przestrzennego Województwa Mazowieckiego

Uchwała nr 196/16
Sejmiku Województwa Mazowieckiego
z dnia 21 listopada 2016 r.

w sprawie przystąpienia do sporządzenia zmiany Planu Zagospodarowania
Przestrzennego Województwa Mazowieckiego

Na podstawie art. 18 pkt 20 ustawy z dnia 5 czerwca 1998 o samorządzie województwa
(Dz. U. z 2016 r. poz. 486) oraz art. 38, art. 39 ust. 1 i ust. 6, art. 42 ust. 3 ustawy z dnia
7 marca 2003 roku o planowaniu i zagospodarowaniu przestrzennym (Dz. U. z 2016 r.
poz. 778, 904, 961, 1250, 1579) – uchwała się, co następuje:

§ 1.

Przystępuje się do sporządzenia:

- 1) zmiany Planu Zagospodarowania Przestrzennego Województwa Mazowieckiego
przyjętego uchwałą nr 180/14 Sejmiku Województwa Mazowieckiego w dniu 7 lipca
2014 r. w sprawie uchwalenia Planu Zagospodarowania Przestrzennego
Województwa Mazowieckiego (Dz. Urz. Woj. Maz. poz. 6568);
- 2) projektu Planu Zagospodarowania Przestrzennego Miejskiego Obszaru
Funkcjonalnego Ośrodka Wojewódzkiego (Warszawy, stanowiącego część Planu,
o którym mowa w pkt 1.

§ 2.

Traci moc uchwała nr 69/15 Sejmiku Województwa Mazowieckiego z dnia 27 lipca 2015 r.
w sprawie przystąpienia do sporządzenia zmiany Planu Zagospodarowania Przestrzennego
Województwa Mazowieckiego.

§ 3.

Wykonanie uchwały powierza się Zarządowi Województwa Mazowieckiego.

§ 4.

Uchwała wchodzi w życie z dniem podjęcia.

Przewodniczący Sejmiku
Województwa Mazowieckiego

Ludwik Rakowski

Plan zagospodarowania przestrzennego województwa

- Plan jest dokumentem **określającym zasady organizacji przestrzennej regionu**
- PZPW jest **aktem planowania o charakterze ogólnym**, nie mającym charakteru powszechnie obowiązującego źródła prawa
- **Ustalenia PZPW nie stanowią prawa miejscowego** i tym samym nie naruszają autonomii gmin w zakresie gospodarki przestrzennej
- Ustalenia PZPW **są aktem kierownictwa wewnętrznego województwa** i są wiążące dla organów administracji
- Ogólne zapisy PZPW w zakresie ICP, **nie precyzują szczegółowej lokalizacji inwestycji** – nie naruszają interesu prawnego gmin i osób fizycznych

Podstawy prawne

- Ustawa z dnia 5 czerwca 1998 r. o samorządzie województwa
- Ustawa z dnia 27 marca 2003 r. o planowaniu i zagospodarowaniu przestrzennym
- Ustawa z dnia 6 grudnia 2006 r. o zasadach prowadzenia polityki rozwoju
- Ustawa z dnia 3 października 2008 r. o udostępnianiu informacji o środowisku i jego ochronie, udziale społeczeństwa w ochronie środowiska oraz o ocenach oddziaływania na środowisko
- Ustawa z dnia 27 kwietnia 2001 r. Prawo ochrony środowiska
- Ustawa z dnia 4 marca 2010 r. o infrastrukturze informacji przestrzennej

Ustawa z dnia 4 marca 2010 r. o infrastrukturze informacji przestrzennej

określa zasady tworzenia oraz użytkowania infrastruktury informacji przestrzennej przez organy administracji w zakresie:

- danych przestrzennych i metadanych infrastruktury informacji przestrzennej,
- usług danych przestrzennych,
- interoperacyjności zbiorów danych przestrzennych i usług danych przestrzennych, wspólnego korzystania z danych przestrzennych,
- współdziałania i koordynacji w zakresie infrastruktury informacji przestrzennej

- Sporządzenie Okresowej oceny PZPWM
- Opracowanie założeń organizacyjno-prawnych zmiany PZPWM
- Ogłoszenie i zawiadomienie o przystąpieniu do zmiany PZPWM
- Rozpatrzenie wniosków do zmiany PZPWM
- Opracowanie ekofizjograficzne dla obszaru województwa
- Opracowanie wstępnej wersji projektu zmiany PZPWM wraz z prognozą oddziaływania na środowisko

Obwieszczenie Marszałka Województwa Mazowieckiego z dnia 23 stycznia 2017 r. o podjęciu uchwały w sprawie przystąpienia do sporządzenia zmiany Planu Zagospodarowania Przestrzennego Województwa Mazowieckiego

Określono formę, miejsce i termin do 31 lipca 2017 r. składania wniosków dotyczących Planu

Prasa ogólnopolska

Ogłoszenie w gazecie „Rzeczpospolita” 30 stycznia 2017 r.

Prasa lokalna - ponowienie

Tygodnik Ostrołęcki, Tygodnik Płocki, Tygodnik Radomski, Tygodnik Ciechanowski, Tygodnik Siedlecki, Życie Żyrardowa czerwiec/lipiec 2017 r.



MAZOWIECKIE BIURO
PLANOWANIA REGIONALNEGO
W WARSZAWIE



Głos mieszkańców jest najważniejszy

Do 31 lipca 2017 r. mieszkańcy województwa mazowieckiego mają możliwość składania wniosków do Planu zagospodarowania przestrzennego województwa mazowieckiego, który określa politykę przestrzenną województwa, w tym sposób zagospodarowania przestrzeni oraz rozmieszczenie przyszłych inwestycji. Na tablicach informacyjnych urzędów gmin, miast i powiatów zostało umieszczone obwieszczenie Marszałka Województwa Mazowieckiego adresowane do wszystkich instytucji i mieszkańców, co oznacza, że mieszkańcy Mazowsza mają możliwość składania wniosków dotyczących spraw regionalnych (ponadlokalnych), jakie ich zdaniem powinny zostać uwzględnione w Planie. Szczegółowe informacje o tym, w jaki sposób złożyć wniosek, znajdują się w poniższym obwieszczeniu.

Więcej informacji o procesie tworzenia Planu oraz możliwych zmianach w dokumencie będzie można uzyskać na konferencjach, które odbędą się w drugiej połowie roku. Konferencje zostaną zorganizowane w Ciechanowie, Ostrołęce, Płocku, Radomiu, Siedlcach oraz Warszawie.

www.mbpr.pl, tel. 22 518 49 00

OBWIESZCZENIE MARSZAŁKA WOJEWÓDZTWA MAZOWIECKIEGO z dnia 23 stycznia 2017 r.

o podjęciu uchwały w sprawie przystąpienia do sporządzenia zmiany Planu Zagospodarowania Przestrzennego Województwa Mazowieckiego

Na podstawie art. 41 ust. 1 pkt 1 w związku z art. 42 ust. 3 ustawy z dnia 27 marca 2003 r. o planowaniu i zagospodarowaniu przestrzennym (Dz. U. z 2016 r. poz. 778, z późn. zm.) oraz art. 39 ust. 1 w związku z art. 46 pkt 1 ustawy z dnia 3 października 2008 r. o udostępnianiu informacji o środowisku i jego ochronie, udziale społeczeństwa w ochronie środowiska oraz o ocenach oddziaływania na środowisko (Dz. U. z 2016 r. poz. 353, z późn. zm.), zawiadamiam o podjęciu przez Sejmik Województwa Mazowieckiego:

uchwały nr 196/16 z dnia 21 listopada 2016 r. w sprawie przystąpienia do sporządzenia zmiany Planu Zagospodarowania Przestrzennego Województwa Mazowieckiego,

dotyczącej również sporządzenia projektu Planu Zagospodarowania Przestrzennego Miejskiego Obszaru Funkcjonalnego Ośrodka Wojewódzkiego Warszawy, stanowiącego część Planu Zagospodarowania Przestrzennego Województwa Mazowieckiego.

Wnioski do sporządzanego dokumentu w formie pisemnej albo za pomocą komunikacji elektronicznej bez konieczności opatrywania ich kwalifikowanym podpisem elektronicznym, w tym wnioski w postaci graficznej, należy składać do:

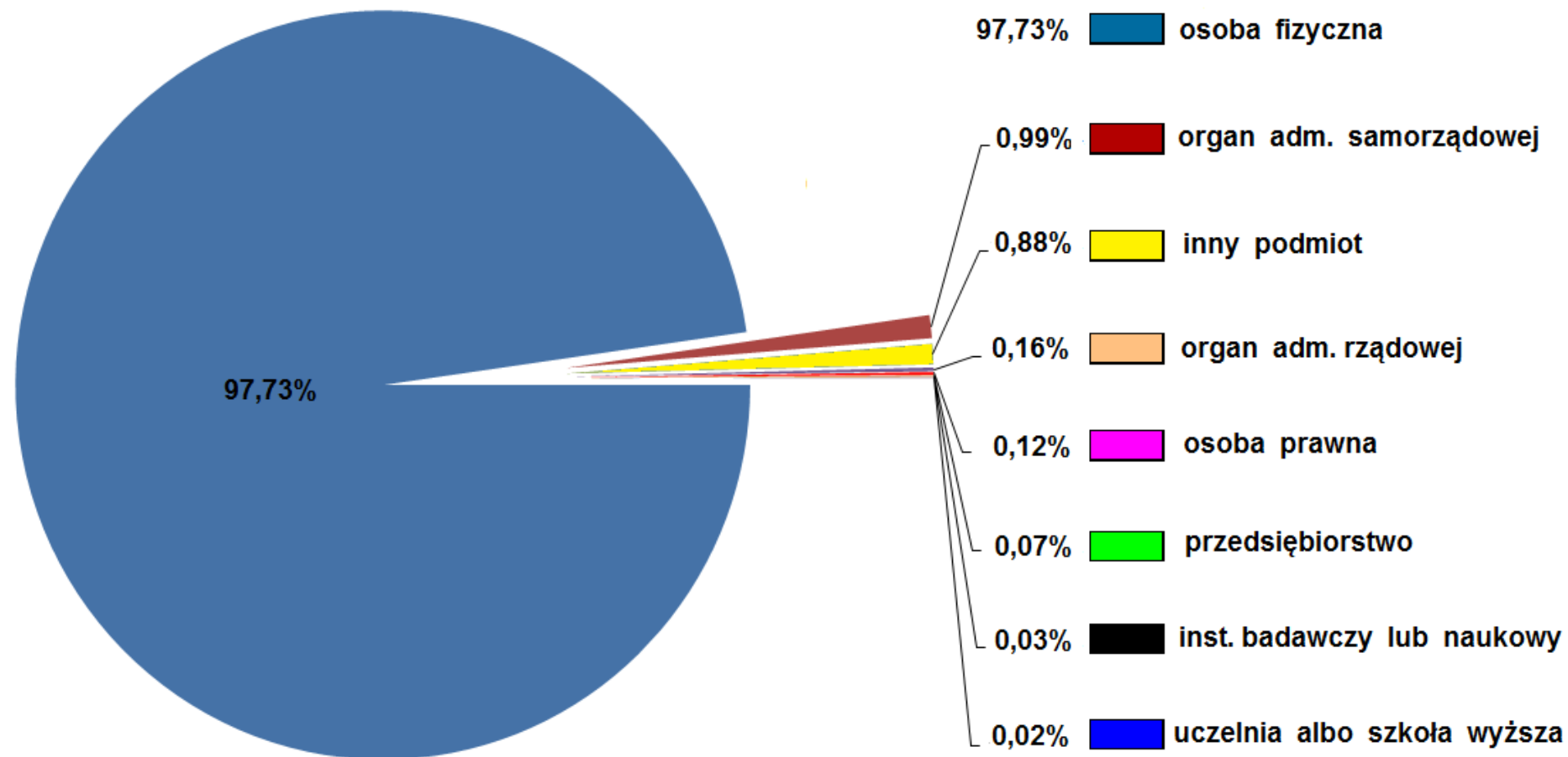
Mazowieckiego Biura Planowania Regionalnego w Warszawie
ul. Nowy Żjazd 1, 00-301 Warszawa

lub na adres e-mail: zmianaplanu@mbpr.pl w terminie do 31 lipca 2017 r.

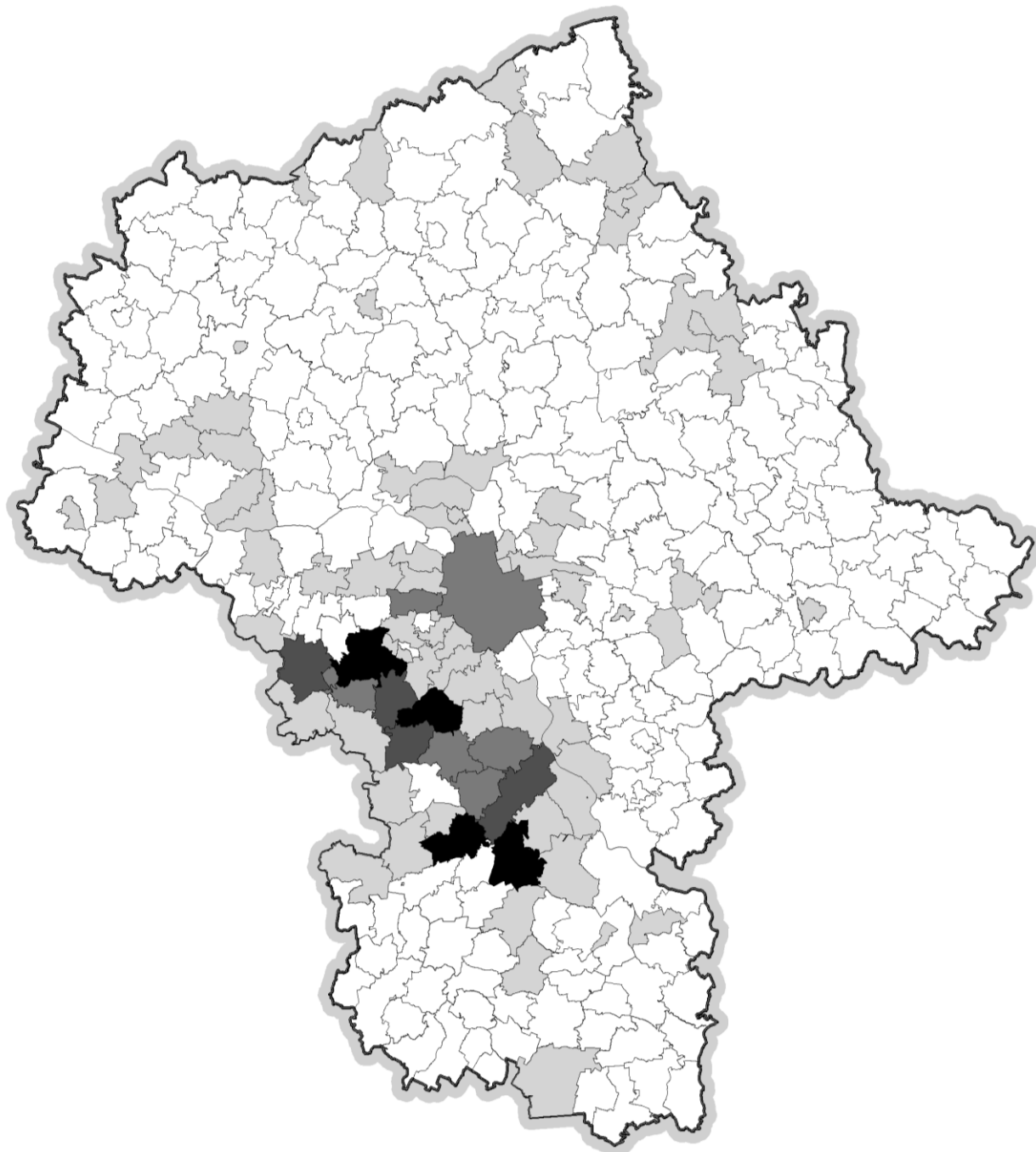
Wniosek powinien zawierać nazwisko i imię albo nazwę, adres wnioskodawcy oraz przedmiot wniosku. Organem właściwym do rozpatrzenia wniosków jest Marszałek Województwa Mazowieckiego.

- wpłynęło **11 770 pism** – podzielono na **20 680 wniosków**
- **19 603** wniosków – obszar energetyki (**94,8%** liczby wszystkich złożonych wniosków)
 - **19 429** wniosków – przebieg planowanej inwestycji krajowej linii elektroenergetycznej 400 kV na trasie Kozienice – Ołtarzew
- **741** – transport (**3,6%**)
- **88** – środowisko (**0,4%**)
- pozostałe wnioski dotyczyły m.in. dziedzictwa kulturowego, turystyki i sportu, gospodarki wodnej (**1,2%**)

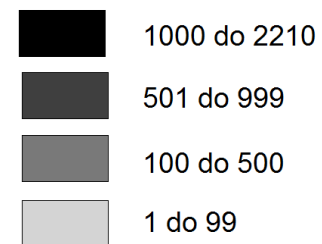
Wnioskodawcy



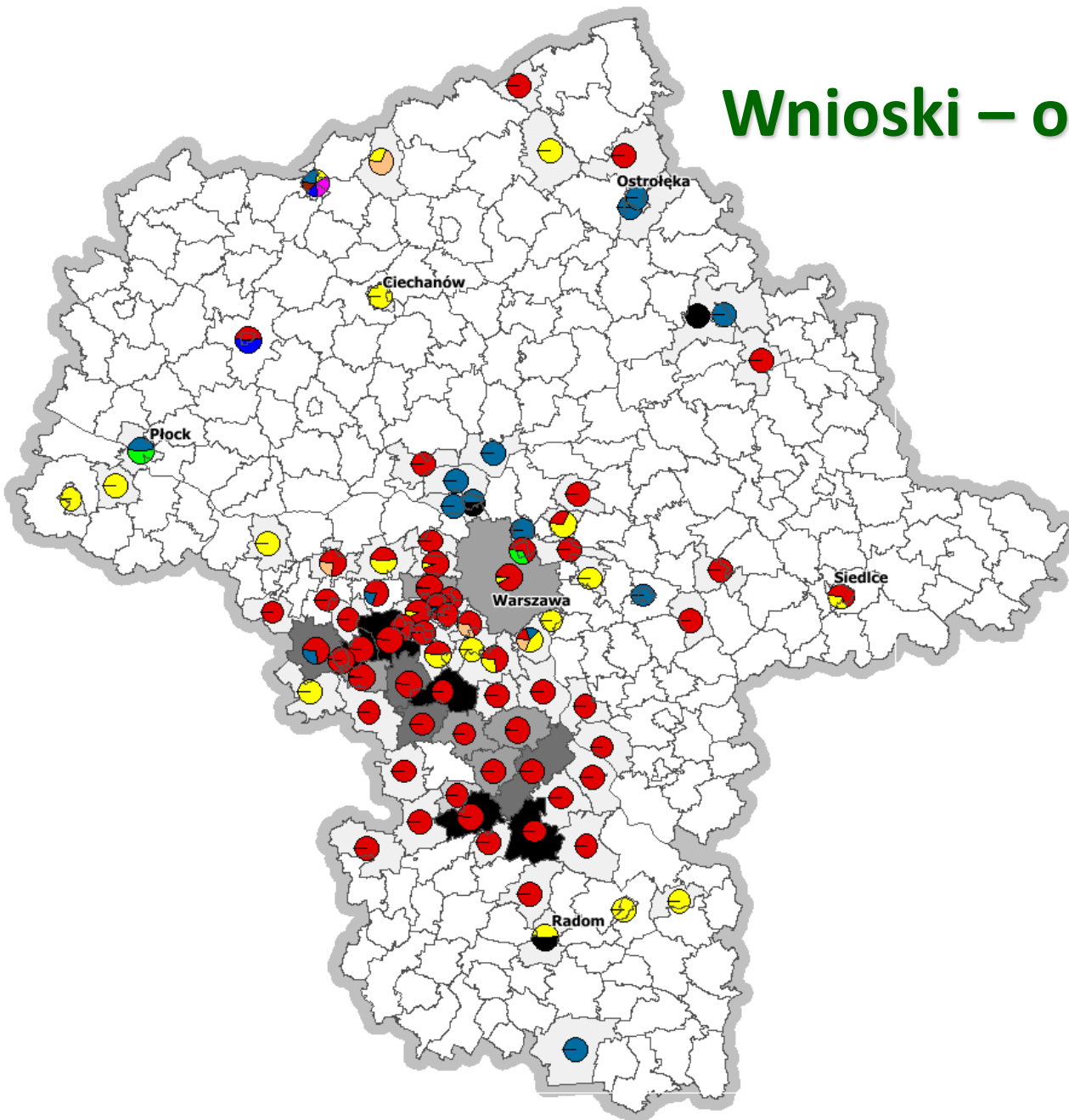
Wnioski



Liczba pism



Wnioski – obszar tematyczny



- energetyka
- transport
- pismo wielotematyczne
- osadnictwo
- dziejictwo
- ochrona środowiska
- tereny zamknięte
- gospodarka wodna
- problematyka społeczna
- rolnictwo

Liczba pism

- 1000 do 2210
- 501 do 999
- 100 do 500
- 20 do 99
- 1 do 19

Informacja o rozpatrzeniu wniosków do zmiany Planu

<http://www.mbpr.pl/>

<http://bip.mbpr.pl/>

Art. 39. ust. 3.

W planie zagospodarowania przestrzennego województwa uwzględnia się (...) **rekomendacje i wnioski zawarte w audycie krajobrazowym (...)**

Art. 38a. ust 1.

Dla obszaru województwa sporządza się, nie rzadziej niż raz na 20 lat, audyt krajobrazowy

Art. 38a. ust. 2.

Audyt krajobrazowy identyfikuje krajobrazy występujące na całym obszarze województwa, określa ich cechy charakterystyczne oraz dokonuje oceny ich wartości

Art. 38a. ust. 6.

Rada Ministrów określi, w drodze rozporządzenia:

pkt. 4) szczegółowy zakres i metodologię audytu krajobrazowego

Art. 39. ust. 5.

W planie zagospodarowania przestrzennego województwa **umieszcza się te inwestycje celu publicznego o znaczeniu ponadlokalnym**, (...), które zostały ustalone w dokumentach przyjętych przez Sejm Rzeczypospolitej Polskiej, Radę Ministrów, właściwego ministra lub sejmik województwa, zgodnie z ich właściwością

Art. 39. ust. 6.

Dla miejskiego obszaru funkcjonalnego ośrodka wojewódzkiego uchwała się plan zagospodarowania przestrzennego miejskiego obszaru funkcjonalnego ośrodka wojewódzkiego jako część planu zagospodarowania przestrzennego województwa

Art. 39. ust. 7.

Plan zagospodarowania przestrzennego miejskiego obszaru funkcjonalnego ośrodka wojewódzkiego może obejmować również obszary leżące poza granicami miejskiego obszaru funkcjonalnego ośrodka wojewódzkiego

Art. 49a.

Do obszarów funkcjonalnych należą:

- 1) obszary funkcjonalne o znaczeniu ponadregionalnym – jako obszary funkcjonalne o istotnym znaczeniu dla polityki przestrzennej kraju
- 2) obszary funkcjonalne o znaczeniu regionalnym – jako obszary funkcjonalne o istotnym znaczeniu dla polityki przestrzennej województwa
- 3) obszary funkcjonalne o znaczeniu lokalnym – jako obszary funkcjonalne o istotnym znaczeniu dla polityki przestrzennej gminy

Art. 49b.

Do typów obszarów funkcjonalnych o znaczeniu ponadregionalnym należą:

- 1) **miejski obszar funkcjonalny ośrodka wojewódzkiego**
- 2) wiejski obszar funkcjonalny
- 3) obszar funkcjonalny szczególnego zjawiska w skali makroregionalnej, w tym:
 - a) górski,
 - b) Żuławy;
- 4) przygraniczny obszar funkcjonalny

Jak wskazuje KPZK 2030:

- „po przyjęciu przez Radę Ministrów KPZK 2030 szczegółowe kryteria delimitacji obszarów funkcjonalnych zostaną opracowane przez zespoły rządowo-samorządowe jako element planu działań realizacyjnych KPZK 2030”
- brak wyznaczonych kryteriów delimitacji dla części obszarów funkcjonalnych wskazanych w KPZK – przykłady:

Typ obszaru funkcjonalnego – ustalenia KPZK	Miejsce i podmiot wskazujący kryteria delimitacji
Obszar funkcjonalny ośrodków wojewódzkich, w tym metropolitalnych (obszary metropolitalne)	KPZK – zespół złożony z przedstawicieli ministrów właściwych ds. rozwoju regionalnego, transportu, budownictwa, gospodarki przestrzennej i mieszkaniowej, łączności; samorządów terytorialnych
Wiejskie obszary funkcjonalne wymagające wsparcia procesów rozwojowych	KPZK/KSRR - zespół złożony z przedstawicieli ministrów właściwych ds. rozwoju regionalnego, rozwoju wsi, rynków rolnych, rolnictwa, rybołówstwa; samorządów terytorialnych
Obszary o najniższym poziomie dostępu do dóbr i usług warunkujących możliwości rozwojowe	KPZK/KSRR - zespół powołany przez Ministra właściwego ds. rozwoju regionalnego do określenia standardu dostępu do usług przez poszczególnych ministrów działowych

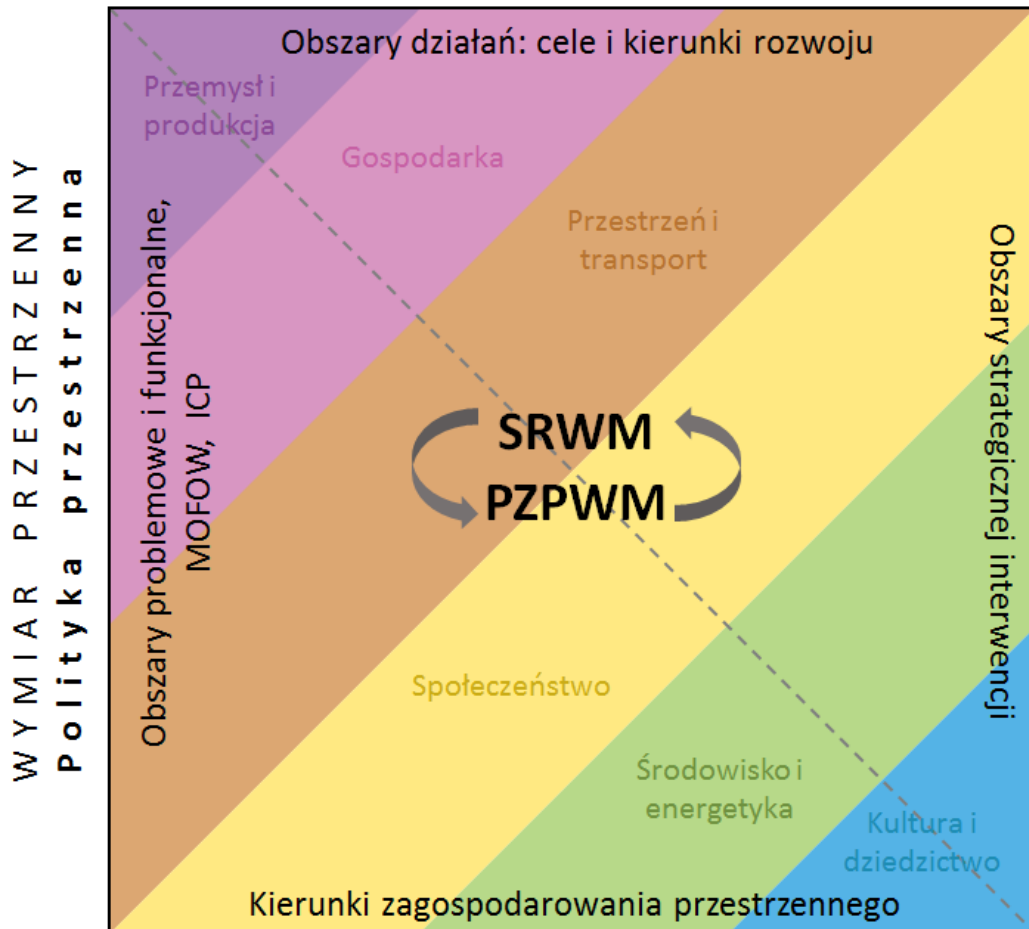
Struktura dokumentu

- I. Informacje wstępne
- II. Stan i kierunki zagospodarowania przestrzennego województwa mazowieckiego
- III. Plan zagospodarowania przestrzennego miejskiego obszaru funkcjonalnego Warszawy - stan i kierunki
- IV. Postulaty i rekomendacje dotyczące kierunków zagospodarowania przestrzennego
- V. Inwestycje celu publicznego o znaczeniu ponadlokalnym (ICP) – wiążące ustalenia Planu

PZPWM – harmonogram

Wyszczególnienie		Rok 2016	Rok 2017				Rok 2018			
		kwartał	kwartał				kwartał			
		IV	I	II	III	IV	I	II	III	IV
Etap I	Prace przygotowawcze									
Etap II	Prace diagnostyczne									
Etap III	Opracowanie projektu zmiany PZPWM wraz z prognozą oddziaływania na środowisko									
Etap IV	Procedowanie projektu zmiany PZPWM wraz z prognozą oddziaływania na środowisko									
Etap V	Uchwalenie zmiany PZPWM									

WYMIAR STRATEGICZNY
Polityka rozwoju



Model relacji polityki przestrzennej i polityki rozwoju

<p style="text-align: center;">PZPWM</p> <p style="text-align: center;">stan i kierunki zagospodarowania przestrzennego</p>	<p style="text-align: center;">SRWM</p> <p style="text-align: center;">obszary działań i cele rozwojowe</p>
<p>Obszary funkcjonalne – granice i zasady zagospodarowania</p> <p>Struktura użytkowania ziemi</p>	<p>Przemysł i produkcja</p> <p>Rozwój produkcji ukierunkowanej na eksport w przemyśle zaawansowanych i średniozaawansowanych technologii oraz w przemyśle i przetwórstwie rolno-spożywczym</p>
<p>Podstawowe elementy sieci osadniczej</p> <p>Obszary funkcjonalne – granice i zasady zagospodarowania</p> <p>Struktury funkcjonalno-przestrzenne</p> <p>Struktura użytkowania ziemi</p> <p>Strategiczne obszary produkcji rolniczej</p>	<p>Gospodarka</p> <p>Wzrost konkurencyjności regionu poprzez rozwój działalności gospodarczej oraz transfer i wykorzystanie nowych technologii</p>
<p>Struktura użytkowania ziemi</p> <p>Podstawowe elementy sieci osadniczej</p> <p>Obszary funkcjonalne – granice i zasady zagospodarowania</p> <p>Struktury funkcjonalno-przestrzenne</p> <p>Powiązania transportowe</p>	<p>Przestrzeń i transport</p> <p>Poprawa dostępności i spójności terytorialnej regionu oraz kształtowanie ładu przestrzennego</p>

<p style="text-align: center;">PZPWM</p> <p>stan i kierunki zagospodarowania przestrzennego</p>	<p style="text-align: center;">SRWM</p> <p>obszary działań i cele rozwojowe</p>
<p>Dostępność do usług</p>	<p>Społeczeństwo</p> <p>Poprawa jakości życia oraz wykorzystanie kapitału ludzkiego i społecznego do tworzenia nowoczesnej gospodarki</p>
<p>Infrastruktura energetyczna</p> <p>Infrastruktura wodno-kanalizacyjna i oczyszczanie ścieków</p> <p>Gospodarka odpadami</p> <p>Ochrona środowiska i zasobów przyrody</p> <p>Obszary szczególnego zagrożenia powodzią</p> <p>Infrastruktura krytyczna – przedsiębiorcy o szczególnym znaczeniu gospodarczo-obronnym</p>	<p>Środowisko i energetyka</p> <p>Zapewnienie gospodarce regionu zdywersyfikowanego zaopatrzenia w energię przy zrównoważonym gospodarowaniu zasobami środowiska</p>
<p>Ochrona dziedzictwa kulturowego oraz krajobrazu kulturowego</p> <p>Turystyka</p>	<p>Kultura i dziedzictwo</p> <p>Wykorzystanie potencjału kultury i dziedzictwa kulturowego oraz walorów środowiska przyrodniczego dla rozwoju gospodarczego regionu i poprawy jakości życia</p>
<p>Obszary funkcjonalne – granice i zasady zagospodarowania</p>	<p>Obszary strategicznej interwencji (OSI)</p>



Mazowiecki regionalny

Ostrołęcki

Ciechanowski

Płocki

Warszawski stołeczny

Siedlecki

Warszawski zachodni

Miasto Warszawa

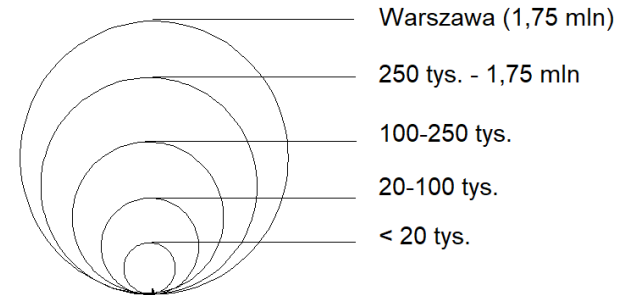
Warszawski wschodni

Żyrardowski

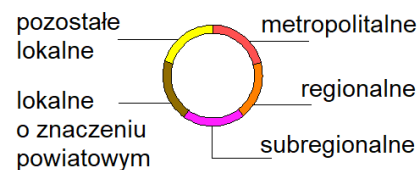
Radomski

- granice powiatów
- granice NUTS 2
- granice NUTS 3

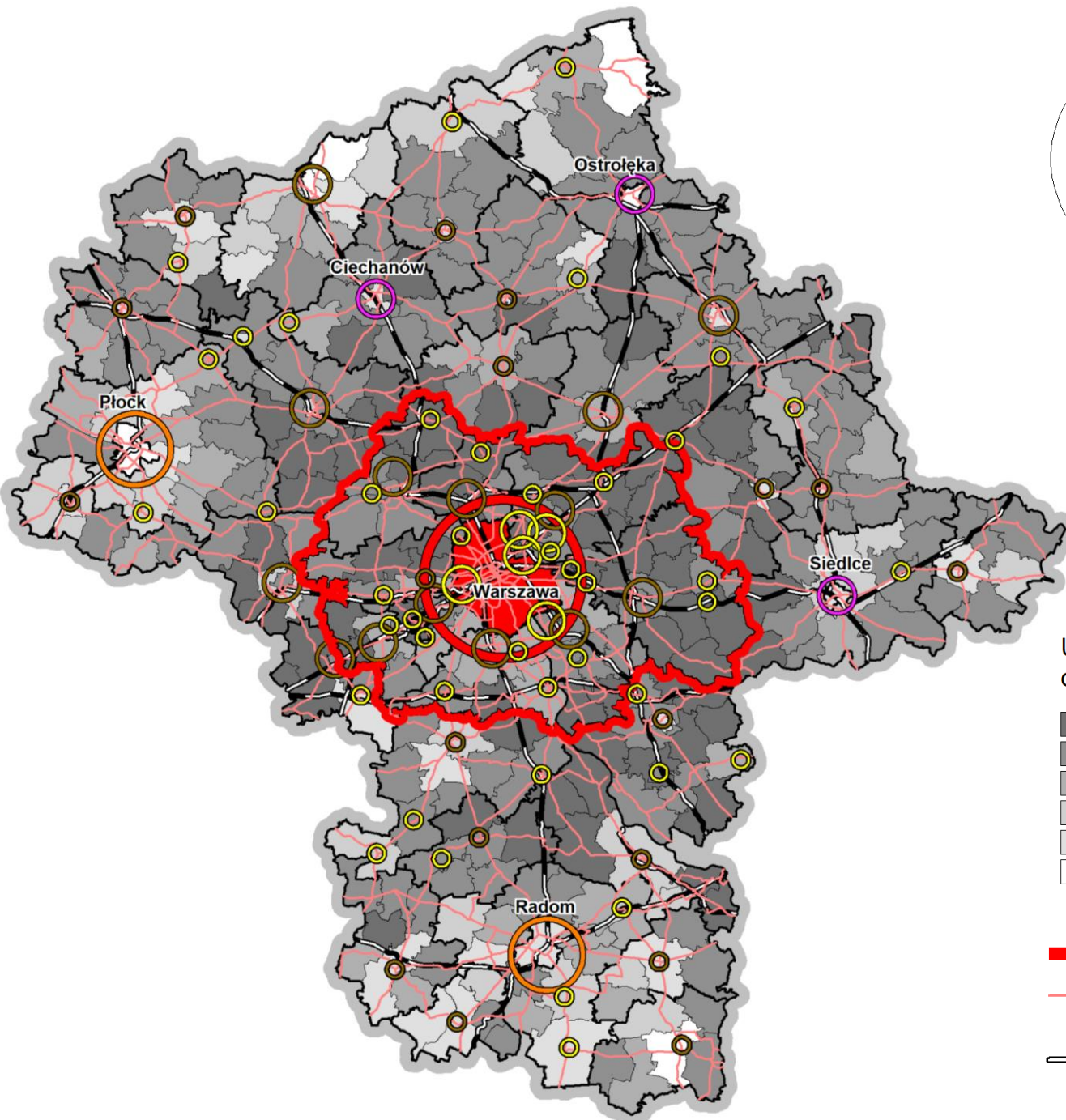
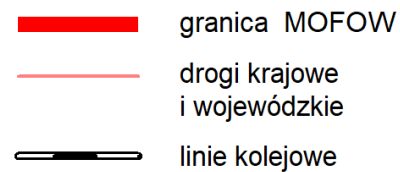
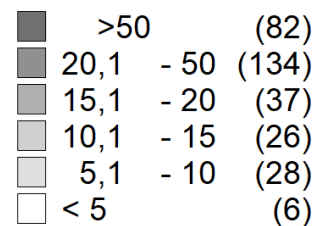
Miasta wg wielkości w 2016 r.

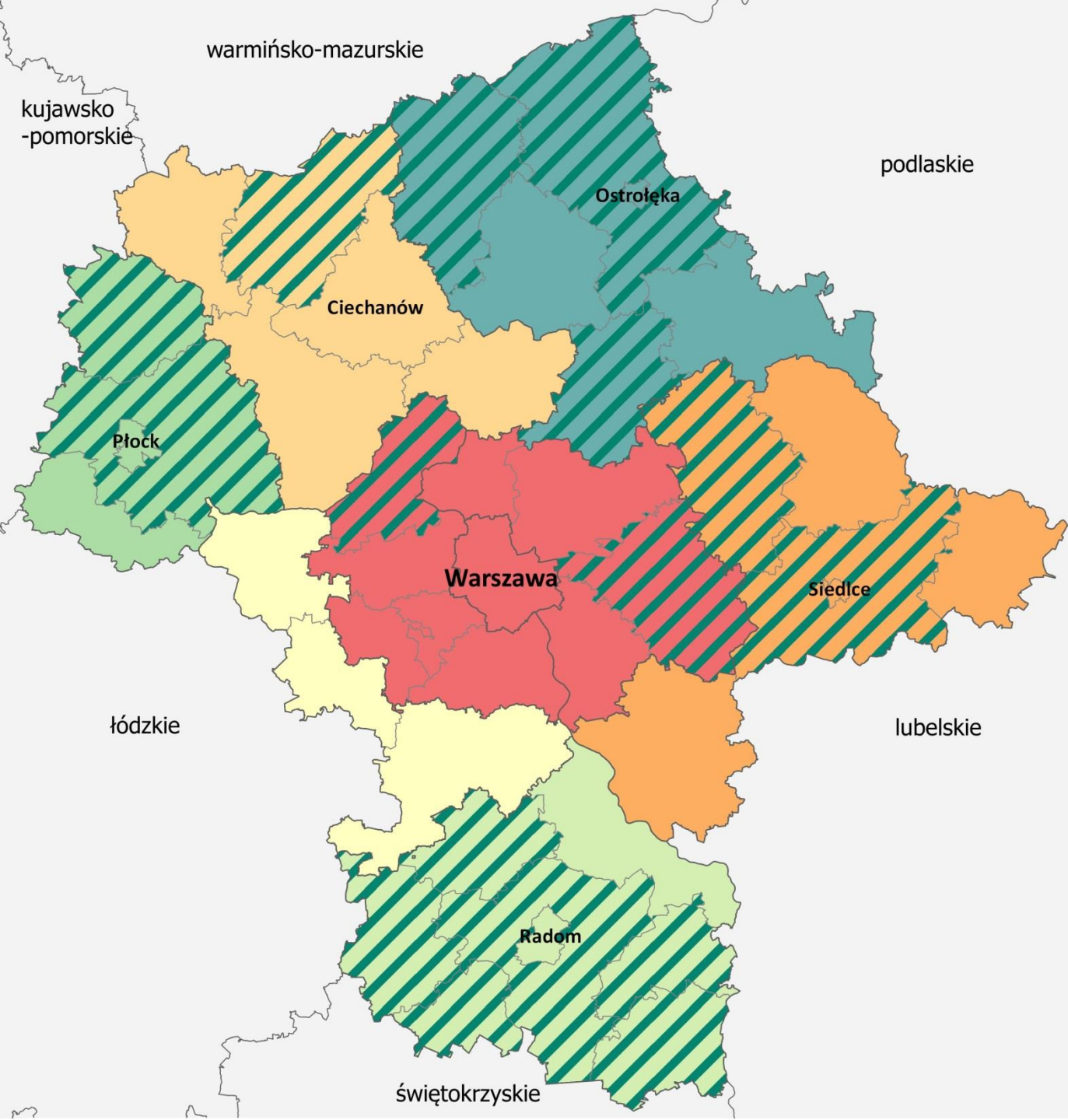


Ranga miast wg KPZK




Udział pracujących mieszkańców gmin dojeżdżających do pracy do Warszawy






obszary funkcjonalne

 Miejski Obszar Funkcjonalny
Ośrodka Wojewódzkiego Warszawy

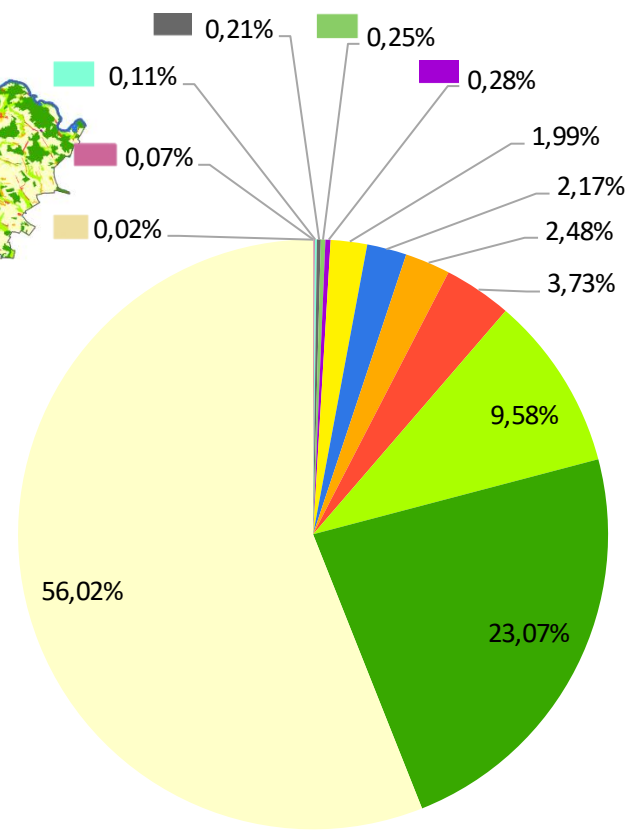
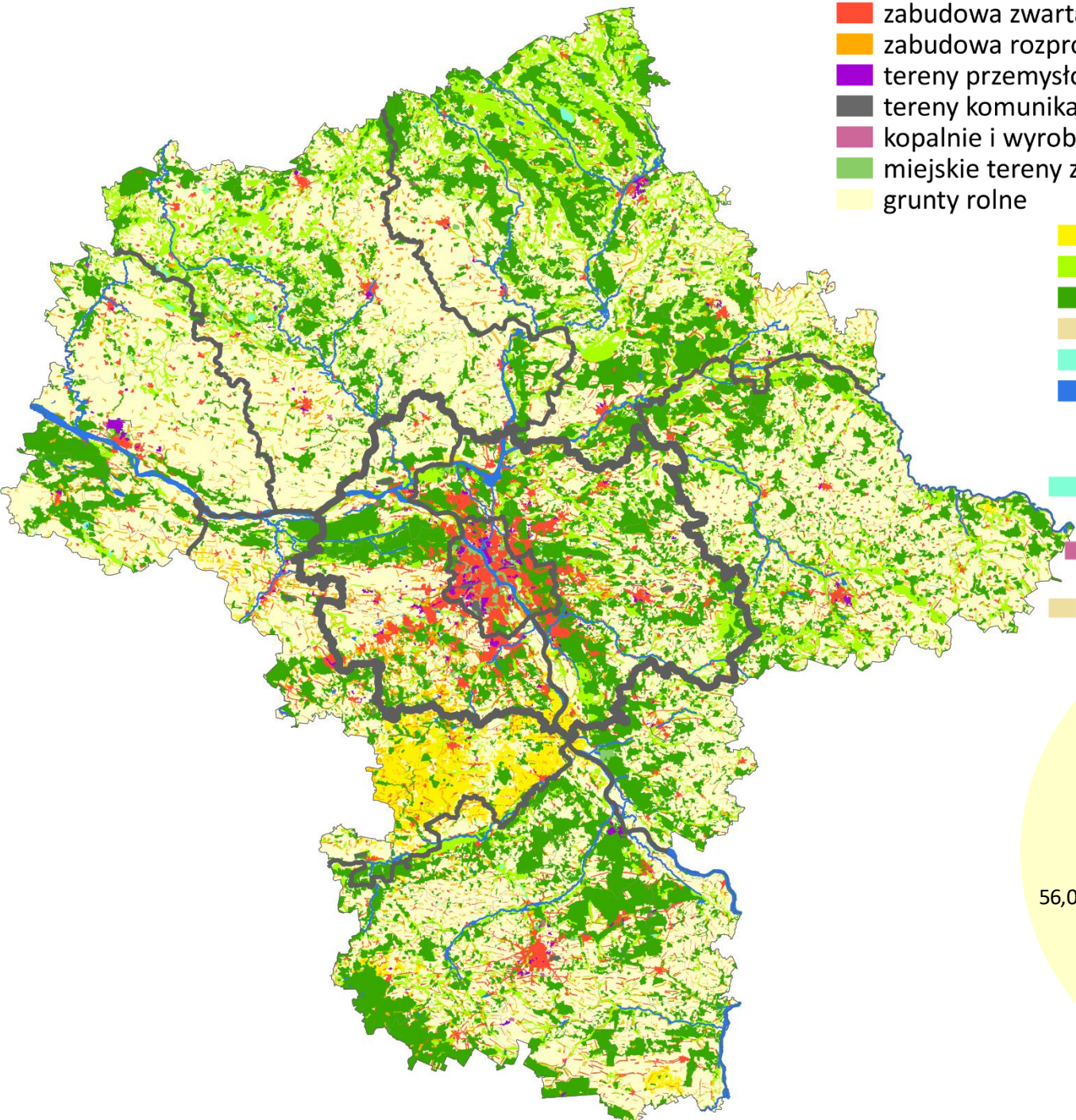
subregiony (NUTS 3)

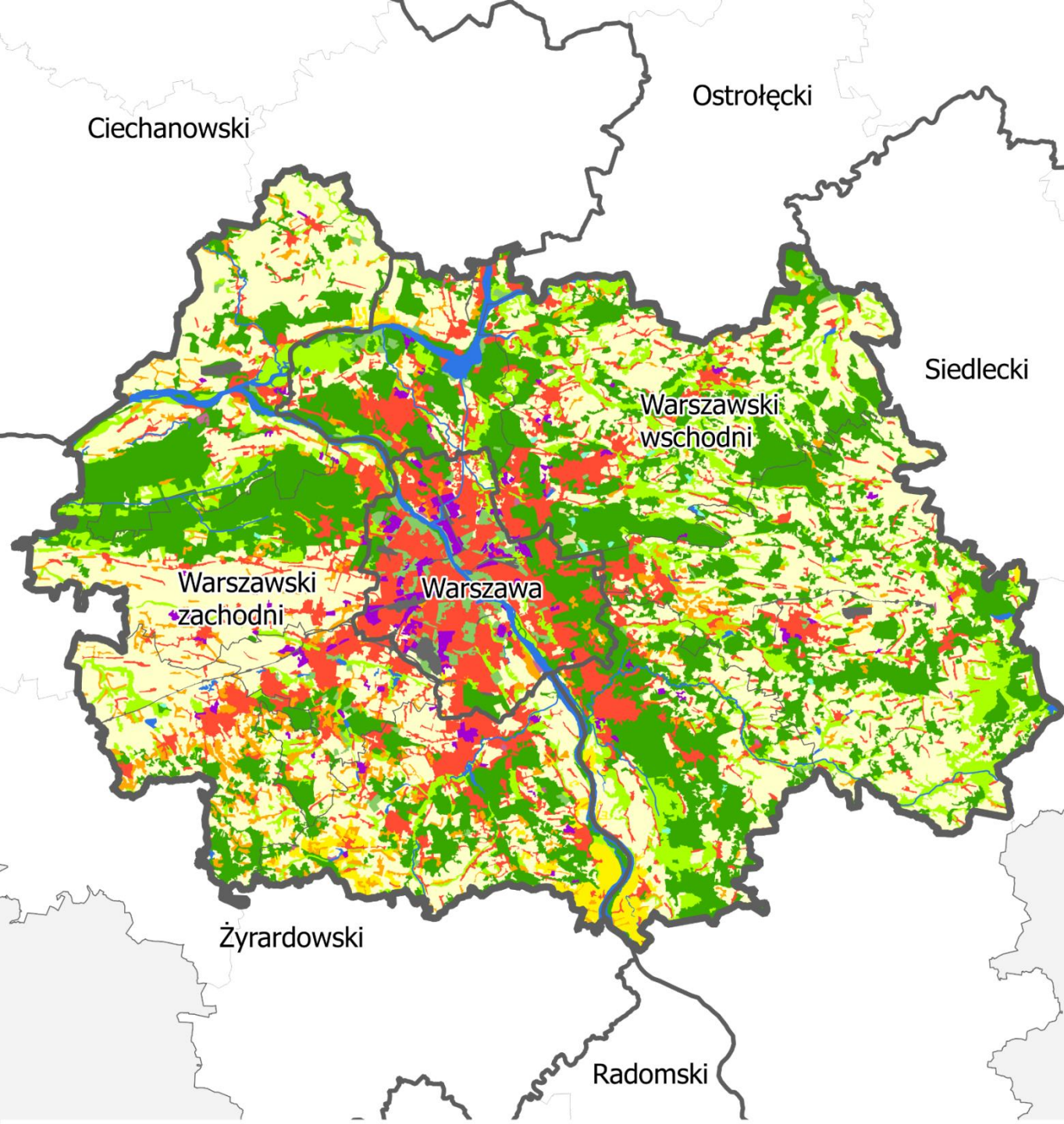
-  siedlecki
-  ciechanowski
-  żyrardowski
-  radomski
-  płocki
-  ostrołęcki

 Obszary o najniższym
poziomie dostępu
do usług publicznych
wyznaczone w KSRR

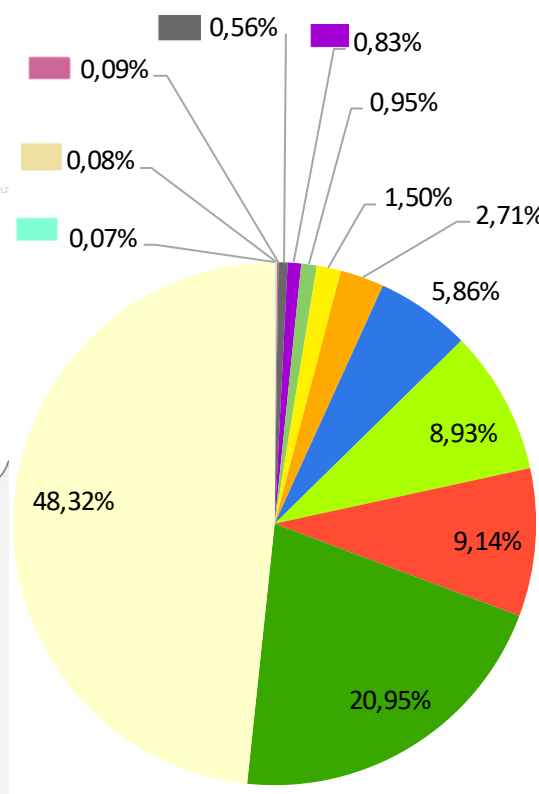
- zabudowa zwarta
- zabudowa rozproszona
- tereny przemysłowe i handlowe
- tereny komunikacyjne
- kopalnie i wyrobiska
- miejskie tereny zielone i wypoczynkowe
- grunty rolne

- sady i plantacje
- łąki i pastwiska
- lasy
- tereny pozbawione roślinności
- obszary podmokłe
- wody powierzchniowe





- zabudowa zwarta
- zabudowa rozproszona
- tereny przemysłowe i handlowe
- tereny komunikacyjne
- kopalnie i wyrobiska
- miejskie tereny zielone i wypoczynkowe
- grunty rolne
- sady i plantacje
- łąki i pastwiska
- lasy
- tereny pozbawione roślinności
- obszary podmokłe
- wody powierzchniowe

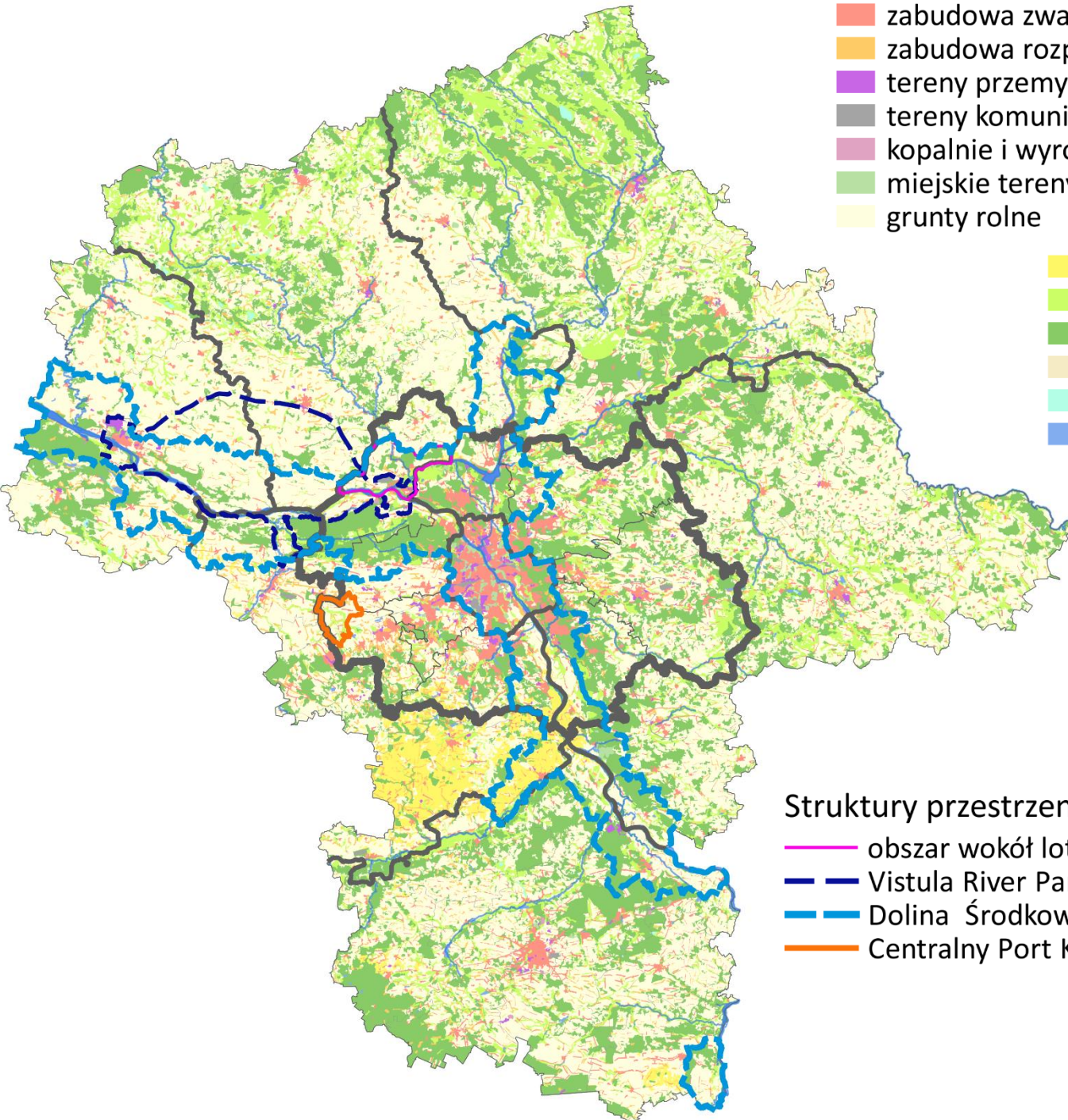


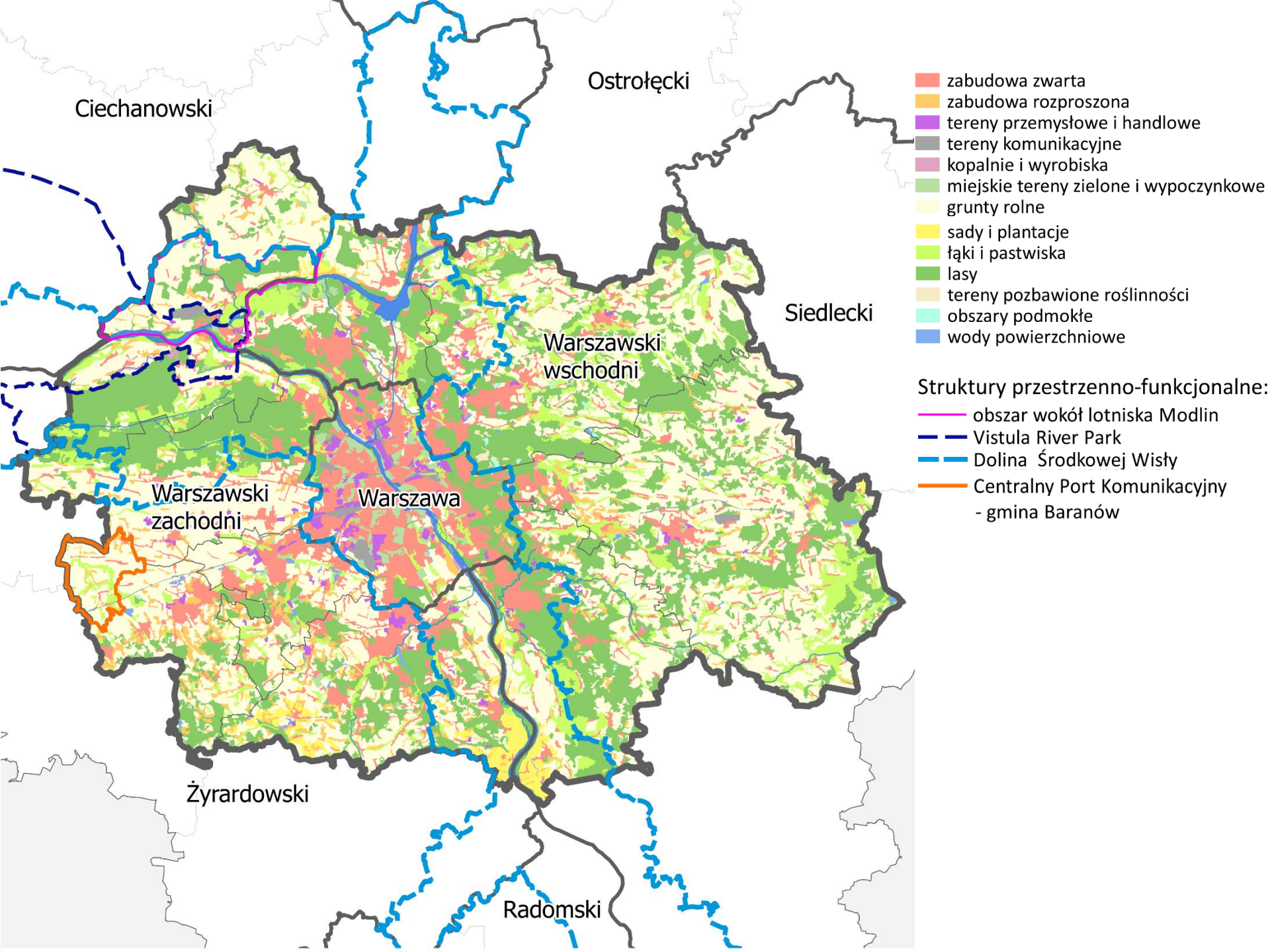
- zabudowa zwarta
- zabudowa rozproszona
- tereny przemysłowe i handlowe
- tereny komunikacyjne
- kopalnie i wyrobiska
- miejskie tereny zielone i wypoczynkowe
- grunty rolne

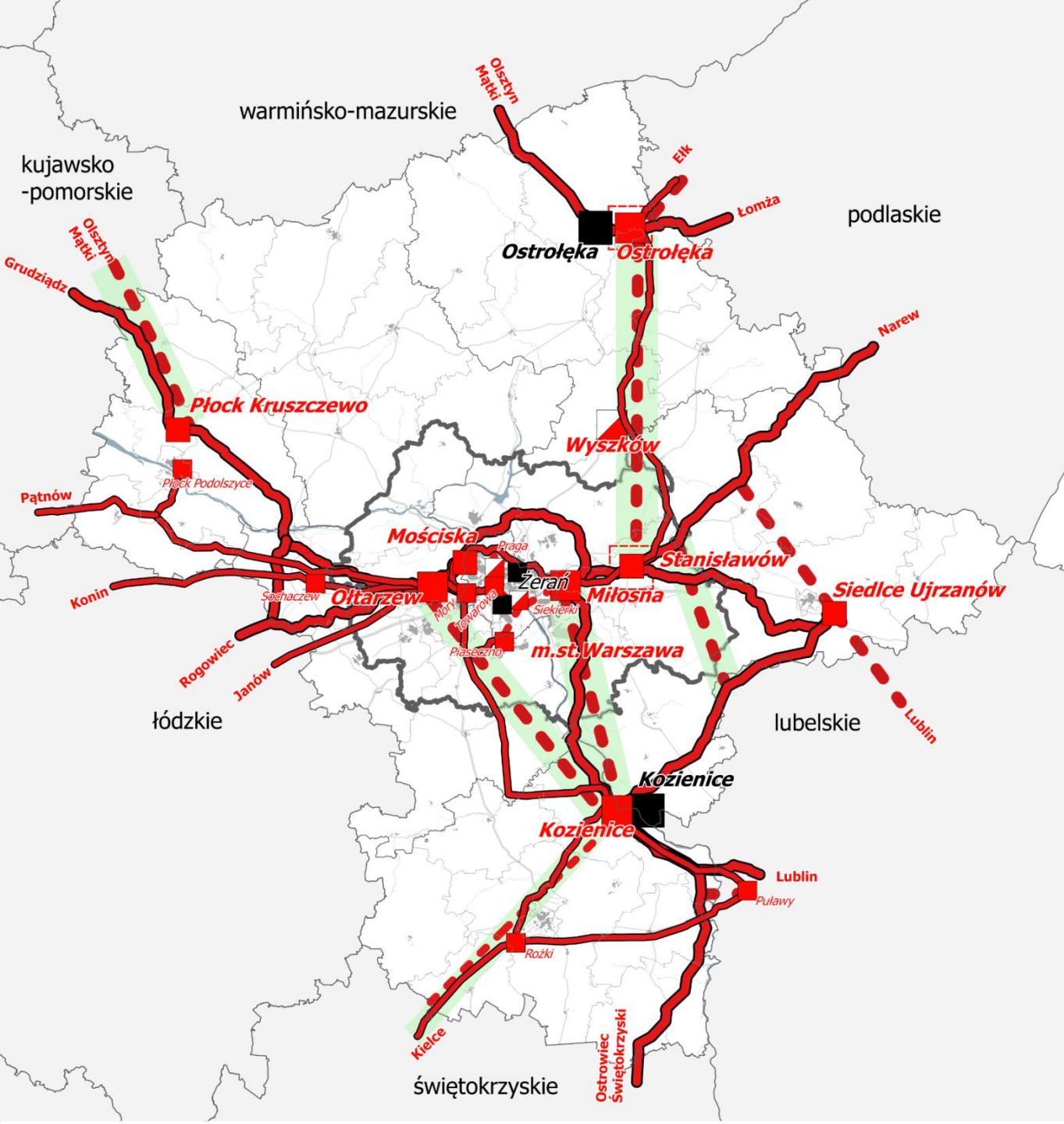
- sady i plantacje
- łąki i pastwiska
- lasy
- tereny pozbawione roślinności
- obszary podmokłe
- wody powierzchniowe

Struktury przestrzenno-funkcjonalne:

- obszar wokół lotniska Modlin
- Vistula River Park
- Dolina Środkowej Wisły
- Centralny Port Komunikacyjny - gmina Baranów







Elementy systemu elektroenergetycznego istniejące i w trakcie realizacji*

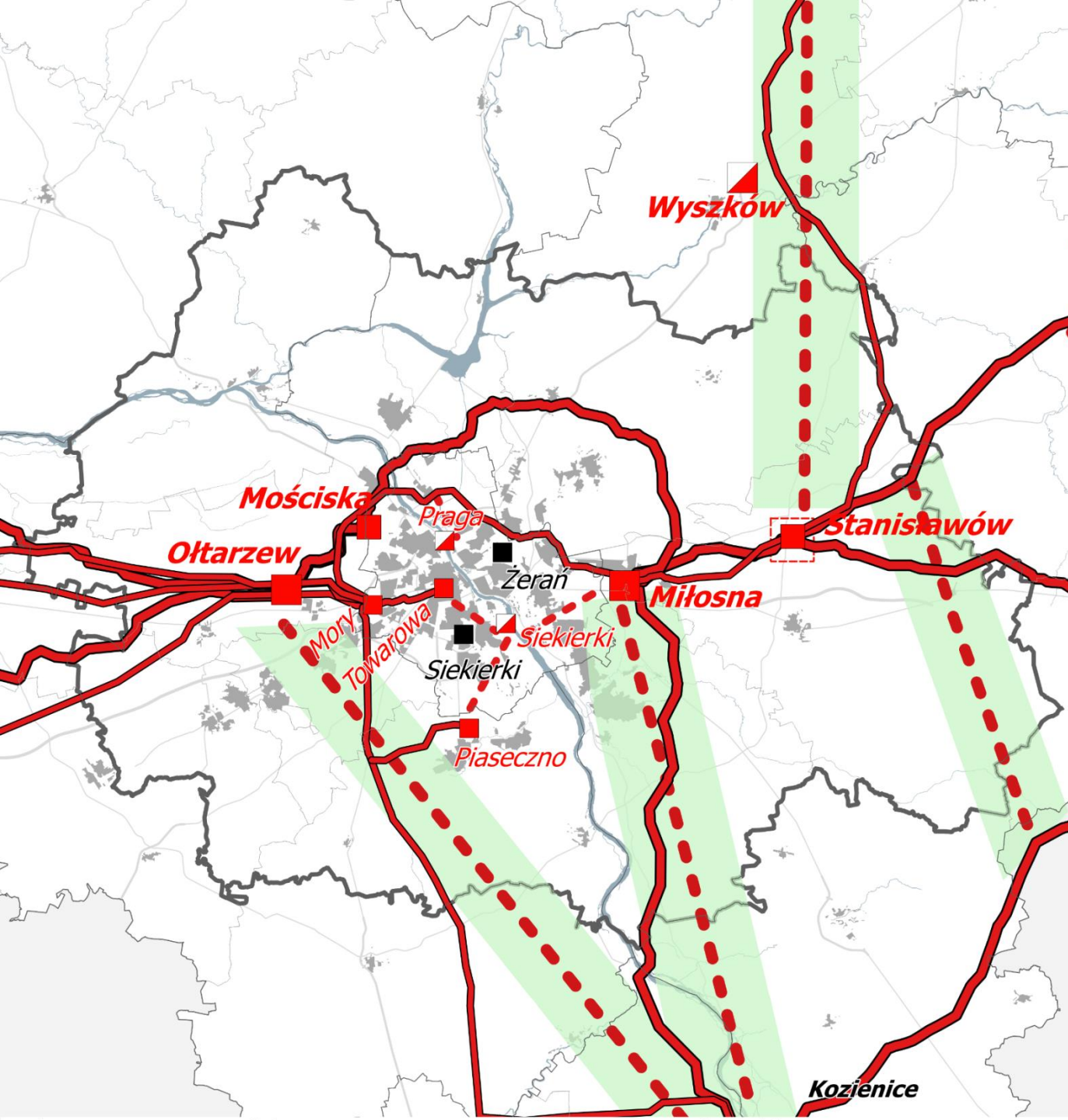
- linie elektroenergetyczne 400 kV
- linie elektroenergetyczne 220 kV
- stacje elektroenergetyczne 400/220/110 kV
- stacje elektroenergetyczne 400/110 kV
- stacje elektroenergetyczne 220/110 kV
- elektrownie w systemie przesyłowym
- elektrownie przewidziane do włączenia w system przesyłowy

* dotyczy linii 400 kV Ostrołęka - Olsztyn Mątki

Inwestycje celu publicznego ustalone w dokumentach poziomu krajowego - rozmieszczenie orientacyjne**

- budowa / przebudowa linii 400 kV
- - budowa / przebudowa linii 220 kV
- inwestycje ustalone w specustawie przesyłowej
- ▴ budowa stacji w systemie 400 kV
- ▴ budowa stacji w systemie 220 kV
- rozbudowa stacji w systemie 400 kV

** w przypadku inwestycji liniowych oznacza jedynie wskazanie punktów, które powinny być połączone planowaną linią elektroenergetyczną



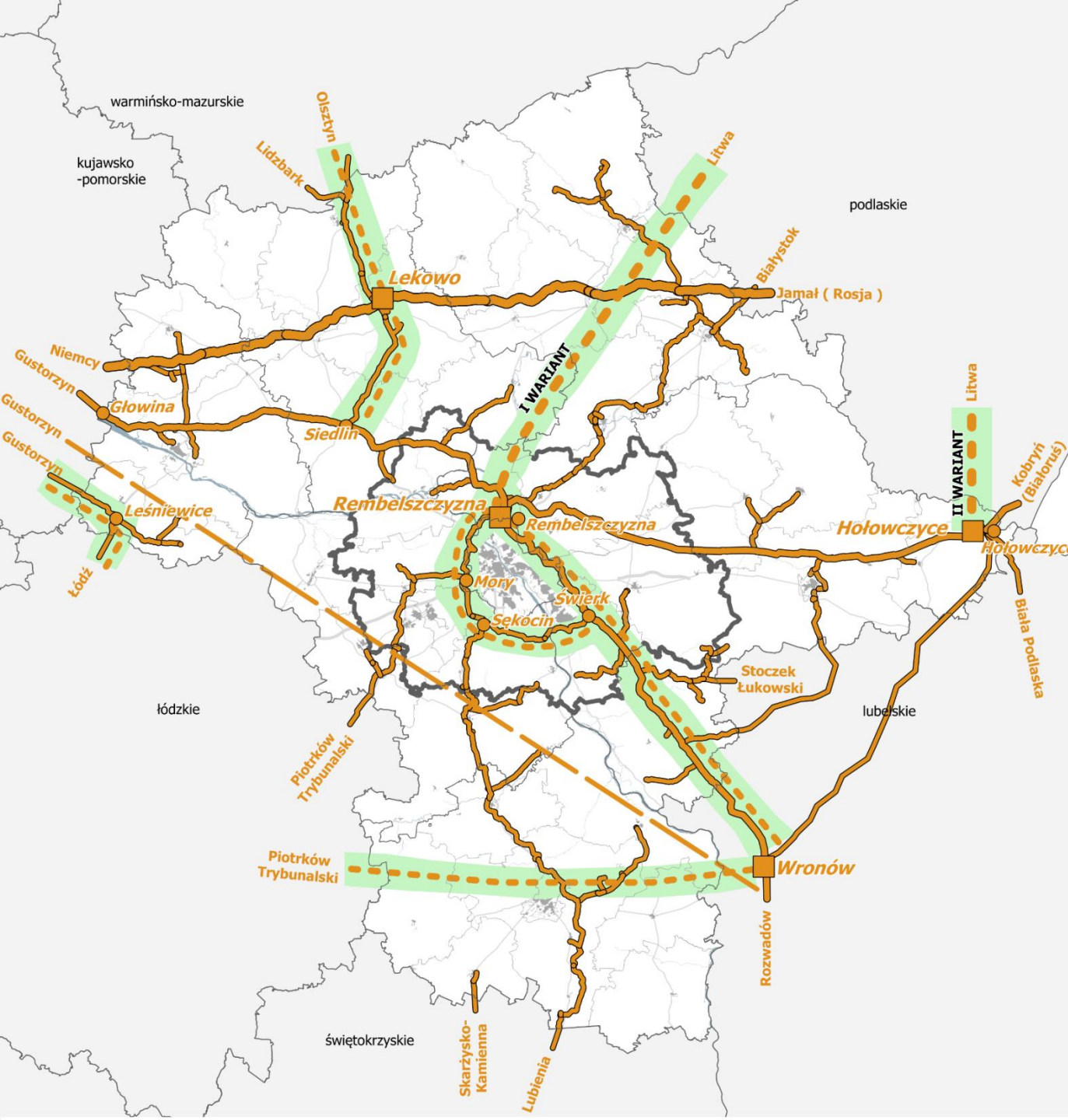
Elementy systemu elektroenergetycznego istniejące i w trakcie realizacji*

- linie elektroenergetyczne 400 kV
- linie elektroenergetyczne 220 kV
- stacje elektroenergetyczne 400/220/110 kV
- stacje elektroenergetyczne 400/110 kV
- stacje elektroenergetyczne 220/110 kV
- elektrownie w systemie przesyłowym
- elektrownie przewidziane do włączenia w system przesyłowy

Inwestycje celu publicznego ustalone w dokumentach poziomu krajowego - rozmieszczenie orientacyjne**

- budowa / przebudowa lini 400 kV
- budowa / przebudowa lini 220 kV
- inwestycje ustalone w specustawie przesyłowej
- budowa stacji w systemie 400 kV
- budowa stacji w systemie 220 kV
- rozbudowa stacji w systemie 400 kV

** w przypadku inwestycji liniowych oznacza jedynie wskazanie punktów, które powinny być połączone planowaną linią elektroenergetyczną



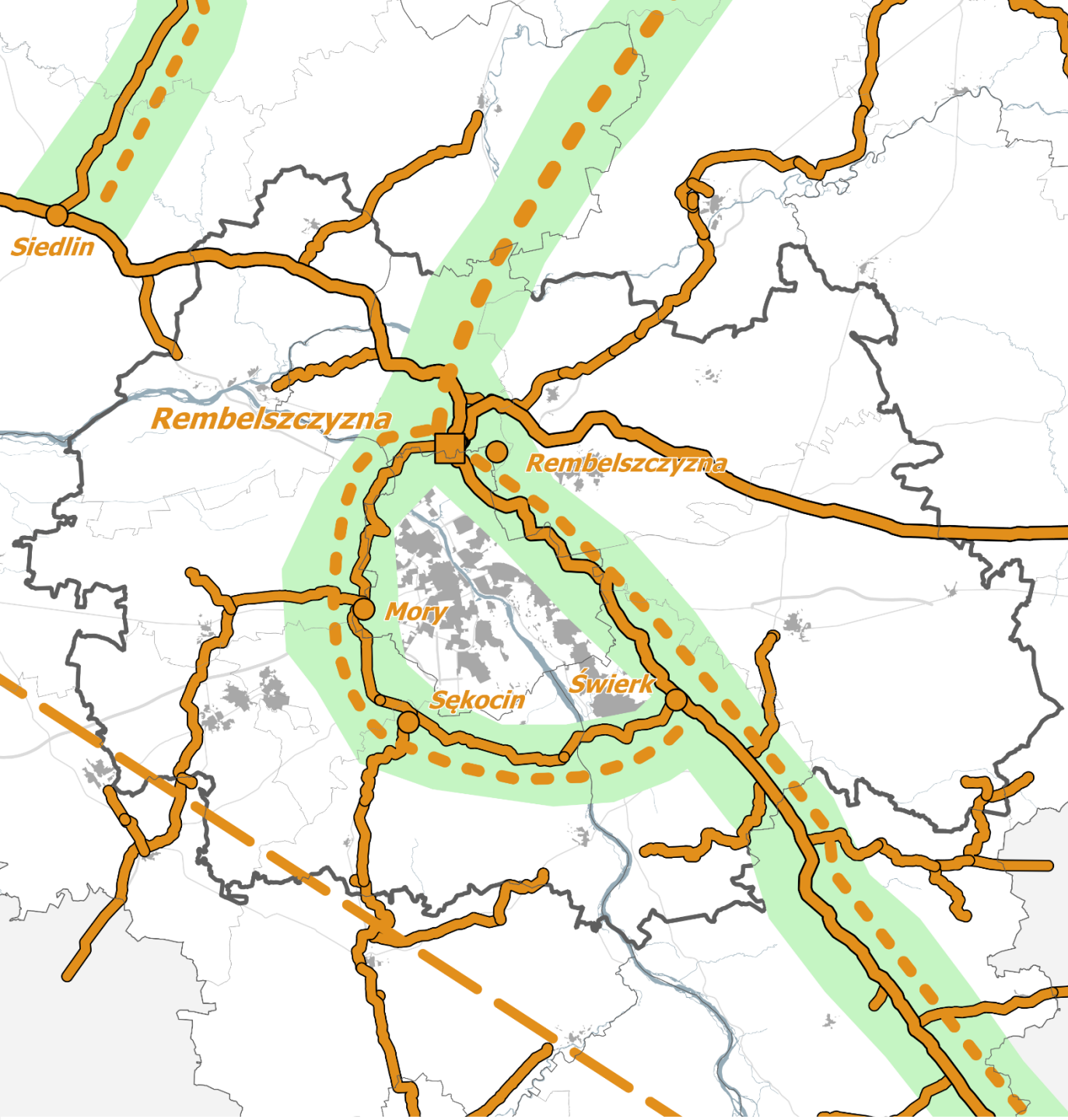
Elementy systemu gazowego istniejące:

- gazociąg międzynarodowy
- gazociągi krajowe magistralne
- pozostałe gazociągi krajowe
- tłocznie gazu
- węzły systemowe





Inwestycje celu publicznego ustalone w dokumentach poziomu krajowego - rozmieszczenie orientacyjne:*

- budowa gazociągów międzynarodowych
- budowa / przebudowa gazociągów krajowych
- budowa gazociągu łupkowego (uzależniona od analiz ekonomicznych)
- inwestycje ustalone w specustawie gazowej




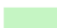
* oznacza jedynie wskazanie punktów, które powinny być połączone planowanym

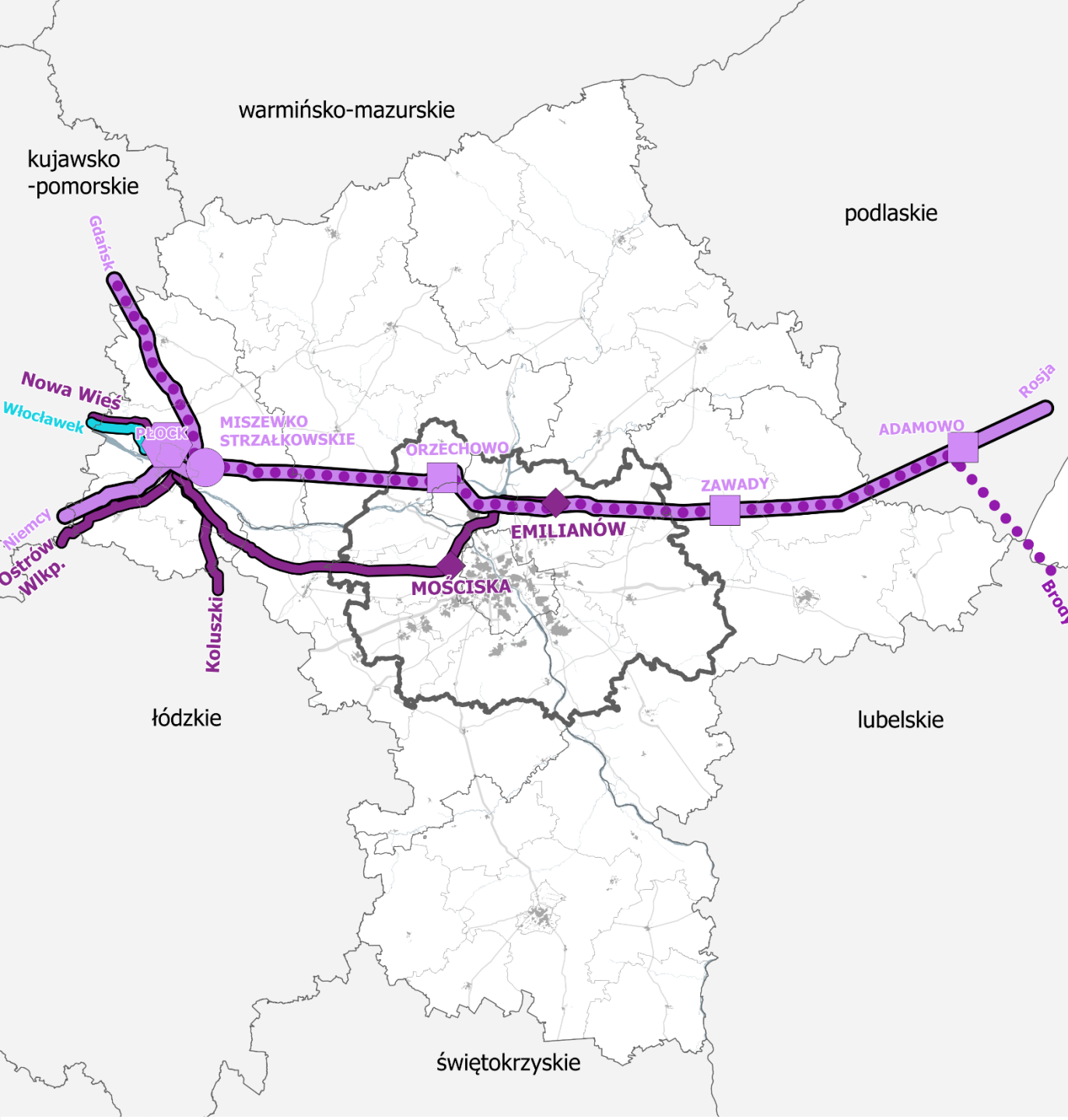


Elementy systemu gazowego istniejące:



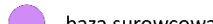
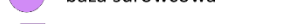
-  gazociągi krajowe magistralne
-  pozostałe gazociągi krajowe
-  tłocznia gazu
-  węzły systemowe

Inwestycje celu publicznego ustalone w dokumentach poziomu krajowego - rozmieszczenie orientacyjne:*



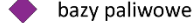
-  budowa gazociągu międzynarodowych
-  budowa / przebudowa gazociągów krajowych
-  budowa gazociągu łupkowego (uzależniona od analiz ekonomicznych)
-  inwestycje ustalone w specustawie gazowej




**Elementy systemu paliw płynnych istniejące:
System przesyłu i przetwarzania ropy naftowej:**

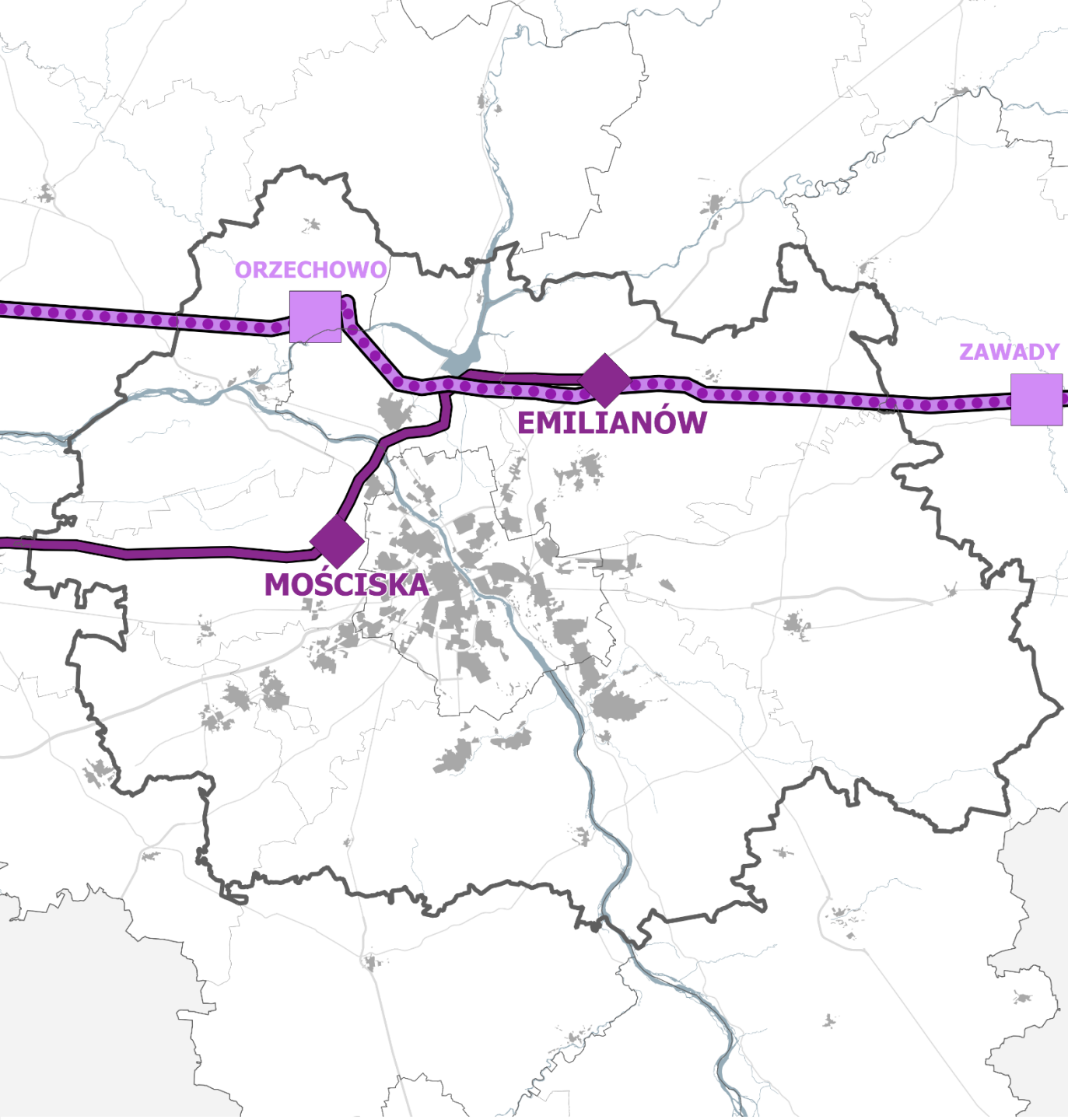
-  ropociągi
-  pompownie ropy
-  baza surowcowa
-  rafineria ropy naftowej

System przesyłu produktów naftowych:

-  rurociągi etylenu
-  rurociągi paliwowe
-  bazy paliwowe

**Inwestycja celu publicznego
ustalona w dokumentach
poziomu krajowego:**

-  budowa systemu przesyłowego ropy naftowej z rejonu Morza Kaspijskiego (z wykorzystaniem istniejących rurociągów)



ORZECOWO

ZAWADY

EMILIANÓW

MOŚCISKA

Elementy systemu paliw płynnych istniejące:
System przesyłu i przetwarzania ropy naftowej:

- ropociągi
- pompownie ropy

System przesyłu produktów naftowych:

- rurociągi paliwowe
- bazy paliwowe

Inwestycja celu publicznego
ustalona w dokumentach
poziomu krajowego:

- budowa systemu przesyłowego ropy naftowej z rejonu Morza Kaspijskiego (z wykorzystaniem istniejących rurociągów)



Linie kolejowe

- istniejące
- do przebudowy/remontu
- planowane/postulowane

Drogi krajowe

- istniejące
- S7 ekspresowe
 - GP9 główne ruchu przyspieszonego i główne
- planowane/postulowane
- S7 ekspresowe
 - główne ruchu przyspieszonego i główne
 - główne ruchu przyspieszonego i główne (postul.)

Drogi wojewódzkie

- G747 istniejące główne ruchu przysp., główne i zbiorcze
- planowane/postulowane
- główne ruchu przyspieszonego, główne i zbiorcze
 - główne ruchu przysp., główne i zbiorcze (postul.)
 - do przebudowy/remontu

Drogi miejskie

- istniejące główne ruchu przyspieszonego i główne

Lotniska

- cywilne
- aeroklubowe
- lądowiska sanitarne
- inne lądowiska

Żegluga śródlądowa

- droga wodna E40

1. Uzgodnienia wewnętrzne oraz zaopiniowanie przez WKUA
2. Skierowanie projektu zmiany PZPWM wraz z *Prognozą oddziaływania na środowisko* przez Zarząd Województwa do opiniowania i uzgadniania zgodnie z art. 41 ust. 1 pkt 6, 6a, 7 ustawy o planowaniu i zagospodarowaniu przestrzennym
3. Przeprowadzenie konsultacji społecznych projektu zmiany PZPWM wraz z *Prognozą oddziaływania na środowisko*
4. Uwzględnienie w projekcie zmiany PZPWM ewentualnych uwag i opinii zgłoszonych przez właściwe organy i instytucje oraz podczas konsultacji społecznych

1. Podjęcie uchwały Zarządu WM ws. wprowadzenia pod obrady Sejmiku WM projektu zmiany PZPWM
2. Uchwalenia przez Sejmik Województwa zmiany PZPWM
3. Przekazanie Wojewodzie uchwały Sejmiku o uchwaleniu planu wraz z dokumentacją prac planistycznych, w celu oceny zgodności z przepisami prawnymi
4. Ogłoszenie w Dzienniku Urzędowym Województwa Mazowieckiego



Zmiana *Planu zagospodarowania* *przestrzennego województwa mazowieckiego* z uwzględnieniem obszarów funkcjonalnych

Radom, 14 maja 2018

Ustawa z dnia 6 grudnia 2006 r. o zasadach prowadzenia polityki rozwoju

- Samorząd województwa prowadzi politykę rozwoju na terenie województwa
- Polityka rozwoju jest to zespół „wzajemnie powiązanych działań podejmowanych i realizowanych w celu zapewnienia trwałego i zrównoważonego rozwoju kraju, spójności społeczno-gospodarczej, regionalnej i przestrzennej, podnoszenia konkurencyjności gospodarki oraz tworzenia nowych miejsc pracy w skali krajowej, regionalnej lub lokalnej”

Ustawa z dnia 27 marca 2003 r. o planowaniu i zagospodarowaniu przestrzennym

- określa zadania samorządu województwa w zakresie kształtowania i prowadzenia polityki przestrzennej w województwie, w tym sporządzanie i uchwalanie planu zagospodarowania przestrzennego województwa (art. 3 ust. 3)
- określa minimalny zakres Planu

Plan sporządza się dla obszaru w granicach administracyjnych województwa

Ustawa z dnia 5 czerwca 1998 r. o samorządzie województwa

- Plan zagospodarowania przestrzennego województwa **jest podstawowym narzędziem prowadzenia polityki przestrzennej** na poziomie regionu
- Plan jest **wykładnią polityki przestrzennej samorządu województwa** jest także głównym narzędziem jej realizacji, poprzez wyznaczone cele i kierunki rozwoju regionu w aspekcie przestrzennym
- Projekt planu **przygotowuje zarząd województwa**
- Uchwalanie planu zagospodarowania przestrzennego następuje w drodze uchwały sejmiku województwa (art. 18 pkt. 3)

Ustawa z dnia 27 marca 2003 r. o planowaniu i zagospodarowaniu przestrzennym

- określa zadania samorządu województwa w zakresie kształtowania i prowadzenia polityki przestrzennej w województwie, w tym sporządzanie i uchwalanie planu zagospodarowania przestrzennego województwa (art. 3 ust. 3)
- określa minimalny zakres Planu

Plan sporządza się dla obszaru w granicach administracyjnych województwa

Ustawa z dnia 3 października 2008 r. o udostępnianiu informacji o środowisku i jego ochronie, udziale społeczeństwa w ochronie środowiska oraz o ocenach oddziaływania na środowisko

przeprowadzenia strategicznej oceny oddziaływania na środowisko wymaga projekt planu zagospodarowania przestrzennego województwa (art. 46)

Ustawa z dnia 27 kwietnia 2001 r. Prawo ochrony środowiska

w art. 72 ust. 5 wskazuje na potrzebę sporządzenia opracowania ekofizjograficznego do planu zagospodarowania przestrzennego województwa, którego celem jest charakterystyka poszczególnych elementów przyrodniczych na obszarze objętym planem oraz ich wzajemnych powiązań

Art. 49d. ust. 5

Minister właściwy do spraw budownictwa, planowania i zagospodarowania przestrzennego oraz mieszkalnictwa określi, **w drodze rozporządzenia, szczególne warunki określania obszarów funkcjonalnych i ich granic** w ramach typów obszarów funkcjonalnych, o których mowa w art. 49b pkt 1, 3 i 4, mając na uwadze zapewnienie określania obszarów funkcjonalnych w sposób jednolity na terenie całego kraju oraz uwzględniając parametry charakteryzujące dany typ obszaru funkcjonalnego

Art. 49d. ust. 6

Minister właściwy do spraw rozwoju wsi określi, w drodze rozporządzenia, szczególne warunki określania obszarów funkcjonalnych i ich granic w ramach typu obszaru funkcjonalnego, o którym mowa w art. 49b pkt 2, mając na uwadze zapewnienie określania obszarów funkcjonalnych w sposób jednolity na terenie całego kraju oraz uwzględniając parametry charakteryzujące dany typ obszaru funkcjonalnego

Powyższe rozporządzenia wskazane w Ustawie z dnia 27 marca 2003 r. o planowaniu i zagospodarowaniu przestrzennym nie zostały do tej pory wydane.

Art. 38.

Organy samorządu województwa sporządzają plan zagospodarowania przestrzennego województwa, prowadzą analizy i studia oraz opracowują koncepcje i programy, odnoszące się do obszarów i problemów zagospodarowania przestrzennego odpowiednio do potrzeb i celów podejmowanych w tym zakresie prac, a także sporządzają audyt krajobrazowy

Art. 39. ust. 3.

W planie zagospodarowania przestrzennego województwa uwzględnia się **ustalenia strategii rozwoju województwa (...)**

Plan zagospodarowania przestrzennego województwa



Art. 39 ust.3. (...) w planie określa się w szczególności:

- 1) podstawowe elementy sieci osadniczej województwa i ich powiązań komunikacyjnych oraz infrastrukturalnych, w tym kierunki powiązań transgranicznych;
- 2) system obszarów chronionych, w tym obszary ochrony środowiska, przyrody i krajobrazu kulturowego, ochrony uzdrowisk oraz dziedzictwa kulturowego i zabytków oraz dóbr kultury współczesnej;
- 3) rozmieszczenie inwestycji celu publicznego o znaczeniu ponadlokalnym;
- 4) granice i zasady zagospodarowania obszarów funkcjonalnych o znaczeniu ponadregionalnym oraz, w zależności od potrzeb, granice i zasady zagospodarowania obszarów funkcjonalnych o znaczeniu regionalnym;
- 5) *uchylony*;
- 6) obszary szczególnego zagrożenia powodzią;
- 7) granice terenów zamkniętych i ich stref ochronnych;
- 8) obszary występowania udokumentowanych złóż kopalin i udokumentowanych kompleksów podziemnego składowania dwutlenku węgla

Ustawa o planowaniu i zagospodarowaniu przestrzennym z dnia 27 marca 2003 r.

Strategia rozwoju województwa



Art. 13. ust.1. Strategie rozwoju, o których mowa w art. 9 pkt 3 (...)

(m.in. strategia rozwoju województwa) określają w szczególności:

- 1) diagnozę sytuacji w odniesieniu do zakresu objętego programowaniem strategicznym, z uwzględnieniem stanu środowiska oraz różnicowań przestrzennych;
- 2) prognozę trendów rozwojowych w okresie objętym strategią;
- 3) określenie celów rozwoju, w tym kierunków interwencji, w zakresie objętym strategią wraz z pożądanymi wskaźnikami realizacji, z uwzględnieniem różnicowań przestrzennych lub terytorialnych;
- 4) *uchylony*;
- 5) *uchylony*;
- 6) systemy realizacji i ramy finansowe

Ustawa o zasadach prowadzenia polityki rozwoju z dnia 6 grudnia 2006 r.

- Potrzeba uporządkowania obszaru metropolitalnego Warszawy oraz polityki przestrzennej aktywizującej obszary pozametropolitalne
- Rosnąca skala chaotycznej zabudowy obszarów wiejskich
- Suburbanizacja zmniejszająca efektywność struktur przestrzennych i potęgująca koszty obsługi zabudowy, jak też koszty zewnętrzne
- Ciągła rozbudowa dróg oraz wzrost natężenia ruchu; potrzeba rozwoju transportu zbiorowego, w tym szynowego, oraz ruchu niezmotoryzowanego, aby zachować wydolność systemu transportowego
- Potrzeba aktualizacji kierunków rozwoju energetyki
- Wysoki poziom zanieczyszczeń powietrza na obszarze województwa

Art. 49d. ust. 3

Propozycje i wnioski dotyczące określenia obszarów funkcjonalnych, o których mowa w ust. 1 i 2, **samorząd województwa przedstawia do zaopiniowania przez jednostki samorządu terytorialnego, znajdujące się na terenie danego województwa**. Opinia jest wyrażana podczas konferencji, w której uczestniczą przedstawiciele samorządu województwa oraz przedstawiciele jednostek samorządu terytorialnego

Art. 49d. ust. 4

Samorząd województwa organizuje konferencję, o której mowa w ust. 3, w terminie 30 dni od dnia przedstawienia przez:

1) samorząd gminny lub samorząd powiatowy – wniosku, o którym mowa w ust. 2

2) **samorząd województwa – z własnej inicjatywy, propozycji określenia obszarów funkcjonalnych o znaczeniu regionalnym i ich granic**

Art. 49d. ust. 5

Minister właściwy do spraw budownictwa, planowania i zagospodarowania przestrzennego oraz mieszkalnictwa określi, **w drodze rozporządzenia, szczególne warunki określania obszarów funkcjonalnych i ich granic** w ramach typów obszarów funkcjonalnych, o których mowa w art. 49b pkt 1, 3 i 4, mając na uwadze zapewnienie określania obszarów funkcjonalnych w sposób jednolity na terenie całego kraju oraz uwzględniając parametry charakteryzujące dany typ obszaru funkcjonalnego

Art. 49d. ust. 6

Minister właściwy do spraw rozwoju wsi określi, w drodze rozporządzenia, szczególne warunki określania obszarów funkcjonalnych i ich granic w ramach typu obszaru funkcjonalnego, o którym mowa w art. 49b pkt 2, mając na uwadze zapewnienie określania obszarów funkcjonalnych w sposób jednolity na terenie całego kraju oraz uwzględniając parametry charakteryzujące dany typ obszaru funkcjonalnego

Powyższe rozporządzenia wskazane w Ustawie z dnia 27 marca 2003 r. o planowaniu i zagospodarowaniu przestrzennym nie zostały do tej pory wydane.

Art. 49c. ust. 1.

Obszary funkcjonalne określa się z zapewnieniem:

- 1) ciągłości i zwartości wyznaczanego obszaru – polegającej na wyznaczeniu obszaru zamkniętego wspólną granicą
- 2) dostępności danych wskaźnikowych, umożliwiających wyznaczenie łącznego obszaru, którego zasięg przestrzenny umożliwia rozwiązanie istniejących lub przewidywanych problemów oraz rozwój nowych funkcji tych obszarów

Art. 49c. ust. 2.

Obszary funkcjonalne obejmujące swoim zasięgiem więcej niż jedno województwo są określane przez samorząd województwa w odniesieniu do jego terytorium w porozumieniu z samorządami pozostałych województw

Art. 49f.

Polityka przestrzenna województwa w stosunku do obszaru funkcjonalnego o znaczeniu ponadregionalnym lub o znaczeniu regionalnym jest prowadzona w konsultacji z jednostkami samorządu terytorialnego, które są położone na terenie danego obszaru funkcjonalnego

Art. 49d. ust. 1.

Samorząd województwa określa obszary funkcjonalne o znaczeniu ponadregionalnym i ich granice

Art. 49d. ust. 2.

Samorząd województwa może, z własnej inicjatywy lub na wniosek samorządu gminnego lub samorządu powiatowego, **określić obszary funkcjonalne o znaczeniu regionalnym i ich granice**

Art. 49g. ust. 1

W przypadku utworzenia, na całości lub części obszaru objętego miejskim obszarem funkcjonalnym ośrodka wojewódzkiego, **związku metropolitalnego**, samorząd województwa niezwłocznie **uchyla** określenie tego obszaru, uchylając jednocześnie **plan zagospodarowania przestrzennego miejskiego obszaru funkcjonalnego ośrodka wojewódzkiego (...)**

Art. 49g. ust. 2

W przypadku, o którym mowa w ust. 1, w planie zagospodarowania przestrzennego województwa określa się granice obszaru związku metropolitalnego

- zabudowa zwarta
- zabudowa rozproszona
- tereny przemysłowe i handlowe
- tereny komunikacyjne
- kopalnie i wyrobiska
- miejskie tereny zielone i wypoczynkowe

- grunty rolne
- sady i plantacje
- lasy
- tereny pozbawione roślinności
- obszary podmokłe
- wody powierzchniowe

Struktury przestrzenno-funkcjonalne:

- obszar wokół lotniska Modlin
- Vistula River Park
- Dolina Środkowej Wisły

