

Obroty towarowe
handlu zagranicznego
województwa mazowieckiego
w 2008 roku

Opracowanie/Wydawca
Mazowieckie Biuro Planowania Regionalnego w Warszawie
ul. Lubelska 13
03-802 Warszawa
tel. (22) 518 49 00
fax. (22) 518 49 49
e-mail: biuro@mbpr.pl

Dyrektor Biura:
prof. dr hab. Zbigniew Strzelecki

Zastępcy dyrektora:
mgr Bartłomiej Kolipiński
dr arch. Tomasz Sławiński
mgr Elżbieta Sielicka

Redaktor Naczelny:
prof. dr hab. Zbigniew Strzelecki

**Wykonano w Biurze w Warszawie
przez Zespół Rozwoju Regionalnego
w składzie:**

dr Dariusz Piotrowski
mgr Krzysztof Kacperski
mgr Roman Szablowski

Opracowanie graficzne:
mgr Roman Szablowski

Tłumaczenie:
mgr Maciej Sulmicki

Redakcja techniczna, skład i łamanie:
mgr inż. Weronika Makowska
mgr Kinga Stanek

Analizy i Studia



Zeszyt 4(24)/2010

Obroty towarowe handlu zagranicznego województwa mazowieckiego w 2008 roku

ISSN 1892-6322

SPIS TREŚCI

1. WPROWADZENIE	5
2. OBROTY TOWAROWE HANDLU ZAGRANICZNEGO WOJEWÓDZTWA MAZOWIECKIEGO W 2008 ROKU.....	5
3. STRUKTURA TOWAROWA HANDLU ZAGRANICZNEGO.....	7
4. STRUKTURA GEOGRAFICZNA HANDLU ZAGRANICZNEGO.....	16
5. WNIOSKI.....	19
STRESZCZENIE	20
ABSTRACT	20
Spis wykresów.....	21
Spis map	21

1. WPROWADZENIE

Niniejsze opracowanie ma charakter syntetycznego raportu o handlu zagranicznym województwa mazowieckiego w roku 2008. Stanowi ono kontynuację raportu *Obroty towarowe handlu zagranicznego województwa mazowieckiego w latach 2004-2007* opracowanego w 2009 roku w Zespole Rozwoju Regionalnego Mazowieckiego Biura Planowania Regionalnego.

Celem niniejszego opracowania jest analiza zmian handlu zagranicznego regionu w ujęciu przestrzennym i dynamicznym w obliczu światowego kryzysu gospodarczego i recesji u największych partnerów handlowych województwa. Wiedza o obrotach towarowych w handlu zagranicznym i trendach tu występujących umożliwi lepszą diagnozę sytuacji gospodarczej regionu i może być wykorzystywana do kształtowania polityki regionalnej władz samorządu województwa mazowieckiego oraz służyć zadaniom bieżącym wynikającym z zarządzania województwem.

Niniejsze opracowanie zostało sporządzone w oparciu o bazę danych udostępnioną przez Centrum Analiz Administracji Celnej Izby Celnej w Warszawie. Dane te pozwoliły na przeanalizowanie handlu zagranicznego w ujęciu powiatowym. Wykorzystano również dane wojewódzkie publikowane przez Główny Urząd Statystyczny w Warszawie. Jednocześnie należy stwierdzić, że występują różnice w klasyfikacji towarowej przyjętej przez Główny Urząd Statystyczny, a klasyfikacją CN (Combined Nomenclature) przyjętą przez Izbę Celną. W związku z powyższym mogą występować różnice w klasyfikacji poszczególnych grup towarów w zależności od źródła pozyskanych danych. Ze względu na charakter dostępnych danych, w opracowaniu pominięto kwestię handlu usługami, dobrami niematerialnymi, obrotów majątkowo-kredytowych i bieżących, wynikających z ruchu ludności poza granice Polski.

W celu graficznej prezentacji badanych zjawisk gospodarczych wyniki prac przedstawiono w postaci map (ujęcie przestrzenne) oraz wykresów (ujęcie statystyczne). Zaprezentowana została struktura produktowa oraz geograficzna eksportu i importu, a także obie struktury łącznie. Oceniony został również stopień koncentracji handlu zagranicznego, powiązań handlowych województwa mazowieckiego z UE oraz jej krajami członkowskimi.

2. OBROTY TOWAROWE HANDLU ZAGRANICZNEGO WOJEWÓDZTWA MAZOWIECKIEGO W 2008 ROKU

Rok 2008 był kolejnym okresem, w którym obroty towarowe handlu zagranicznego województwa mazowieckiego uległy zwiększeniu. W porównaniu z rokiem 2007 ich dynamika była jednak znacząco niższa i wyniosła jedynie 3,2%. Szczególnie widoczny spadek odnotowano w ostatnim kwartale 2008 roku.

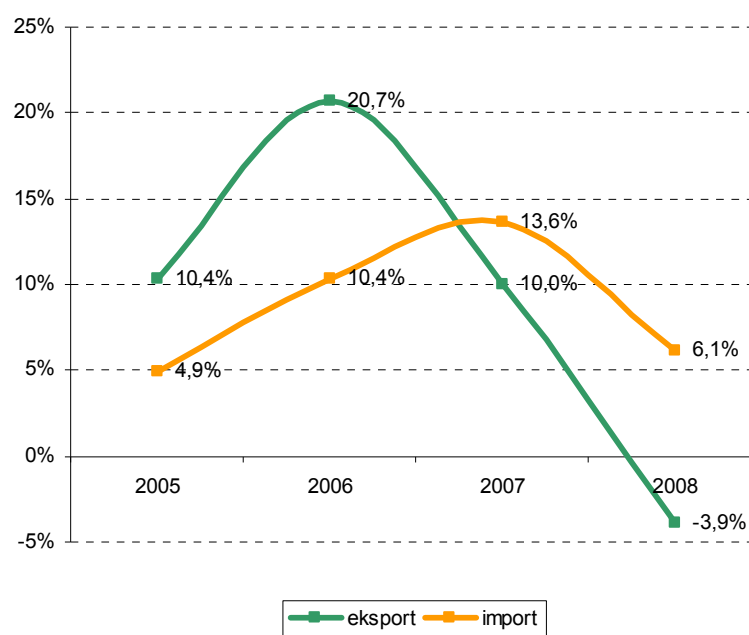
Na powolny wzrost obrotów towarowych handlu zagranicznego województwa wpłynął spadek wartości eksportu, licząc w cenach bieżących, o 3,9% do 61 907 mln zł, oraz wzrost wartości importu o 6,1% do 163 420 mln zł (*Wykres 1*). W rezultacie dodatniego tempa wzrostu importu oraz spadku wartości eksportu saldo wymiany zagranicznej województwa mazowieckiego uległo pogorszeniu i spadło do minus 101 514 mln zł, z minus 89 606 mln zł w 2007 roku.

Ujemny bilans handlu zagranicznego województwa mazowieckiego wynika m.in. z rosnącej wartości importu produktów mineralnych, kupowanych przez przedsiębiorstwa zlokalizowane w województwie. Produkty te są następnie dystrybuowane na obszarze całego kraju. Wartość importu tych produktów wzrosła w 2008 roku do poziomu 32 597 mln zł, z 28 140 mln zł w 2007 roku, podczas gdy eksport wyniósł jedynie 2 356 mln zł. Po wyłączeniu tej grupy produktów z bilansu handlu zagranicznego województwa saldo wymiany towarowej wyniosło minus 71 273 mln zł, wobec minus 63 931 mln zł rok wcześniej (*Wykres 2*).

Równocześnie, tempo wzrostu wartości importowanych towarów po wykluczeniu z nich produktów mineralnych wyniosło 3,9%, podczas gdy tempo wzrostu wartości importu produktów mineralnych sięgało 15,8%. Ujemny wynik handlu zagranicznego oraz spadająca wartość eksportu pogłębiły negatywny wpływ wymiany handlowej na tempo wzrostu gospodarczego województwa.

Spadająca dynamika wielkości handlu zagranicznego województwa, w szczególności eksportu, tłumaczona jest trudną sytuacją gospodarczą na świecie i pogłębiającą się recesją u głównych partnerów handlowych województwa.

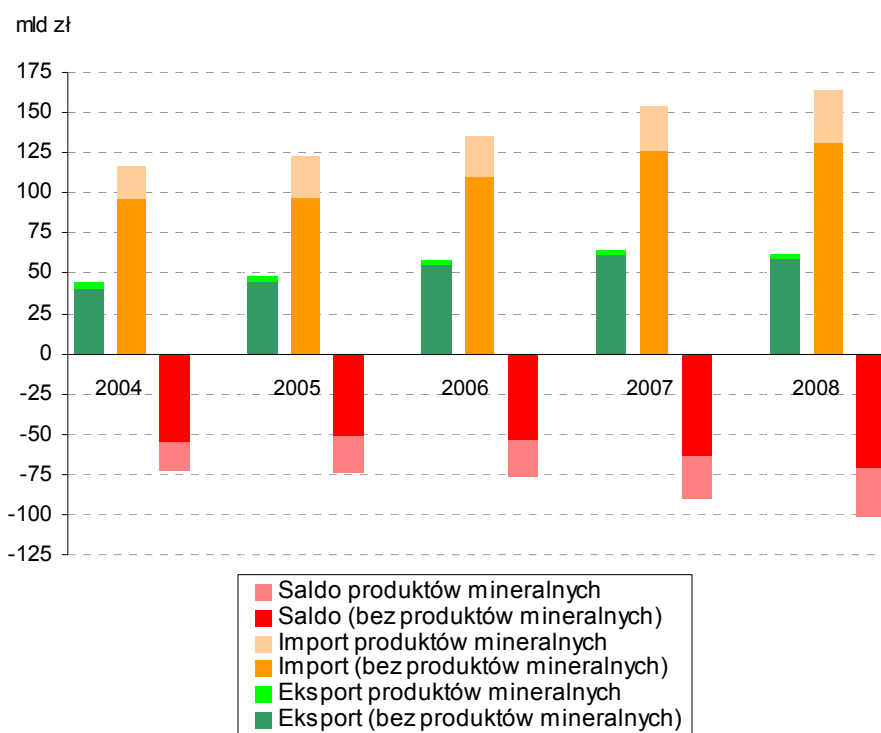
Wykres 1. Dynamika handlu zagranicznego województwa mazowieckiego w latach 2005-2008 (w %)



Źródło: Opracowanie własne na podstawie danych GUS

Rok 2008 to również okres dużego spadku wartości polskiej waluty względem waluty europejskiej i amerykańskiej. W przeciągu całego roku względna wartość złotego obniżyła się o 16,5% względem euro i 21,6% względem dolara amerykańskiego. W walucie europejskiej rozliczana jest większość mazowieckiego handlu zagranicznego, co przekłada się na zwiększoną konkurencyjność cenową eksporterów oraz większe przychody w złotych ze sprzedaży tej samej partii towarów. Spadek wartości krajowej waluty prawdopodobnie był czynnikiem amortyzującym zmniejszone zapotrzebowanie zagraniczne na mazowieckie produkty eksportowe co spowodowało relatywnie mniejszy ubytek wpływów eksporterów niż wynikałoby to z redukcji wielkości wolumenu eksportu. Z drugiej strony, spadek wartości waluty krajowej spowodował wzrost cen importowanych towarów i przyczynił się do zmniejszenia ich atrakcyjności względem substytutów krajowych. W przypadku towarów zagranicznych nie posiadających odpowiedników krajowych, takich jak surowce i produkty mineralne, czy pojazdy i urządzenia transportowe, wartość importowanych produktów wzrosła pomimo braku wzrostu wolumenu kupowanych towarów.

Wykres 2. Bilans handlu zagranicznego województwa mazowieckiego w latach 2004-2008 (w mld PLN)



Źródło: Opracowanie własne na podstawie danych GUS

3. STRUKTURA TOWAROWA HANDLU ZAGRANICZNEGO

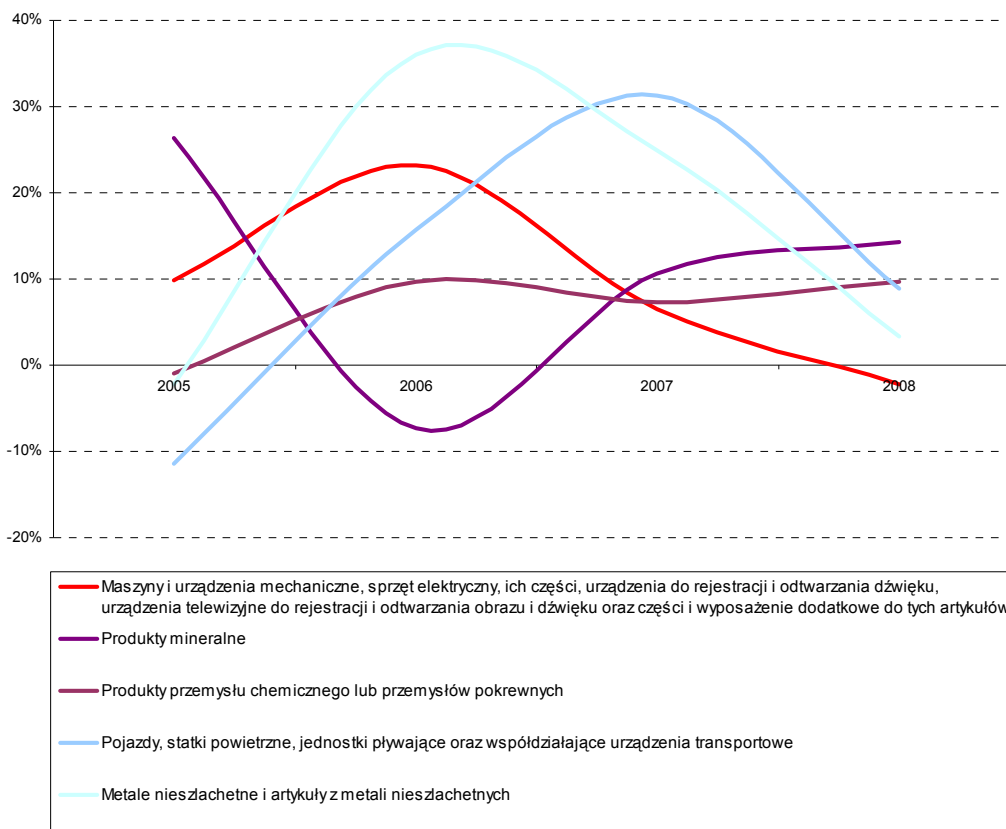
W 2008 roku, zarówno w imporcie jak i eksporcie, utrzymywały się podobne tendencje do tych obserwowanych w latach poprzednich. Struktura towarowa handlu zagranicznego województwa podobna była do tej w 2007 roku. Dynamika obrotów towarowych handlu zagranicznego w poszczególnych sekcjach produktowych była jednak różna. Choć w większości kategorii produktowych odnotowano wzrost wartości obrotów to jednak były to wzrosty zdecydowanie niższe niż te obserwowane w latach 2006 i 2007. Najwyższy wzrost obrotów zanotowano w sekcji produktów mineralnych, produktów pochodzenia zwierzęcego, produktów przemysłu chemicznego i przemysłów pokrewnych oraz pojazdów i urządzeń transportowych. Ujemną dynamikę zanotowano w sekcjach: papier i tektura oraz artykuły z nich, tworzywa sztuczne oraz maszyny i urządzenia mechaniczne, elektryczne i elektroniczne (Wykres 3).

Najważniejszymi produktami eksportowymi województwa pozostały towary przemysłu mechanicznego, elektrycznego i elektronicznego (razem 26,8%), produkty przemysłu chemicznego i przemysłów pokrewnych (12,4%), gotowe artykuły spożywcze (10,8%), metale nieszlachetne i artykuły z nich (9,2%), pojazdy transportowe (7,5%) oraz zwierzęta żywe i produkty pochodzenia zwierzęcego (7,2%).

Wśród produktów importowanych, podobnie jak w 2007 roku, dominowały produkty przemysłu maszynowego, elektrycznego i elektronicznego (razem 25,7%), produkty mineralne (19,9%), pojazdy i urządzenia transportowe (13,5%) oraz produkty przemysłu chemicznego i przemysłów pokrewnych (12%) (Wykres 4).

Podstawowym produktem eksportowym województwa mazowieckiego pozostały towary przemysłu mechanicznego, elektrycznego i elektronicznego. W wyniku spadku wartości eksportu tej grupy produktowej z 18,1 mld zł w 2007 roku do 16,6 mld zł w 2008 roku zmniejszył się jednak jej udział w eksporcie ogółem z 28,1% do 26,8%.

Wykres 3. Dynamika obrotów towarowych handlu zagranicznego w pięciu najważniejszych sekcjach produktowych w latach 2005-2008 (w %)



Źródło: Opracowanie własne na podstawie danych GUS

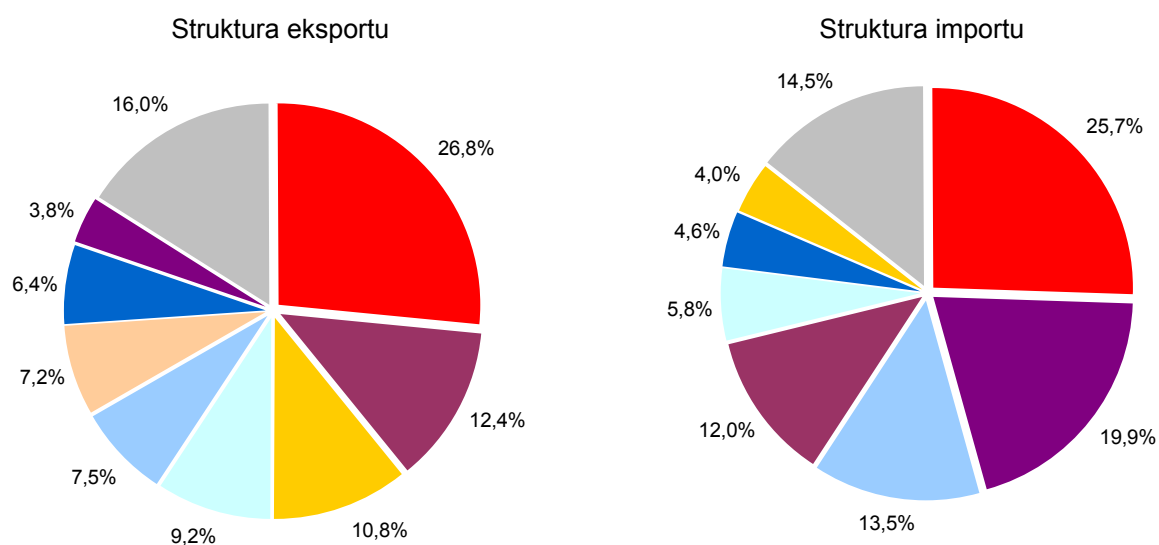
Drugim najważniejszym towarem eksportowym województwa były produkty przemysłu chemicznego i przemysłów pokrewnych. W 2008 roku z województwa wyeksportowano towary o wyższej wartości niż w 2007 roku (wzrost o 1,8%). Najwyższy wzrost eksportu nastąpił w grupie produktów farmaceutycznych (wzrost o 25%), a największy spadek wśród chemikaliów organicznych (minus 15%).

Kolejną grupą produktową pod względem wartości wyeksportowanych towarów były gotowe artykuły spożywcze, napoje i tytoń. O dużym znaczeniu tej grupy produktów decyduje eksport przetworów ze zbóż, mąki, skrobi, mleka, eksport kakao i przetworów z kakao oraz przetworów z warzyw, owoców, orzechów i pozostałych części roślin.

Analiza struktury towarów będących przedmiotem obrotu handlu zagranicznego województwa mazowieckiego wskazuje, że w 2008 roku wyraźnie zmniejszył się eksport towarów w większości grup produktowych. Wzrost eksportu zanotowano jedynie w grupie pojazdów i urządzeń transportowych, produktów przemysłu spożywczego i chemicznego oraz metali nieszlachetnych i wyrobów z nich (Wykres 5).

Pomimo gorszej koniunktury gospodarczej w Polsce i spadku wartości krajowej waluty, dynamika importu pozostała dodatnia. Wzrost wartości kupowanych za granicą towarów odnotowano we wszystkich sekcjach towarowych, z wyjątkiem sekcji obejmującej tworzywa sztuczne i artykuły z nich oraz kauczuk i artykuły z kauczuku (Wykres 6). Najbardziej wzrósł import produktów mineralnych (wzrost o 15,8%), produktów przemysłu chemicznego (wzrost o 13,1%) oraz pojazdów i urządzeń transportowych (wzrost o 8,0%). W żadnym przypadku wzrost wartości importu nie przekroczył jednak dynamiki spadku wartości złotego (16,5%), co może oznaczać, że realnie wolumen importowanych towarów był niższy niż w roku 2007.

Wykres 4. Struktura towarowa handlu zagranicznego województwa mazowieckiego w 2008 roku (w %)

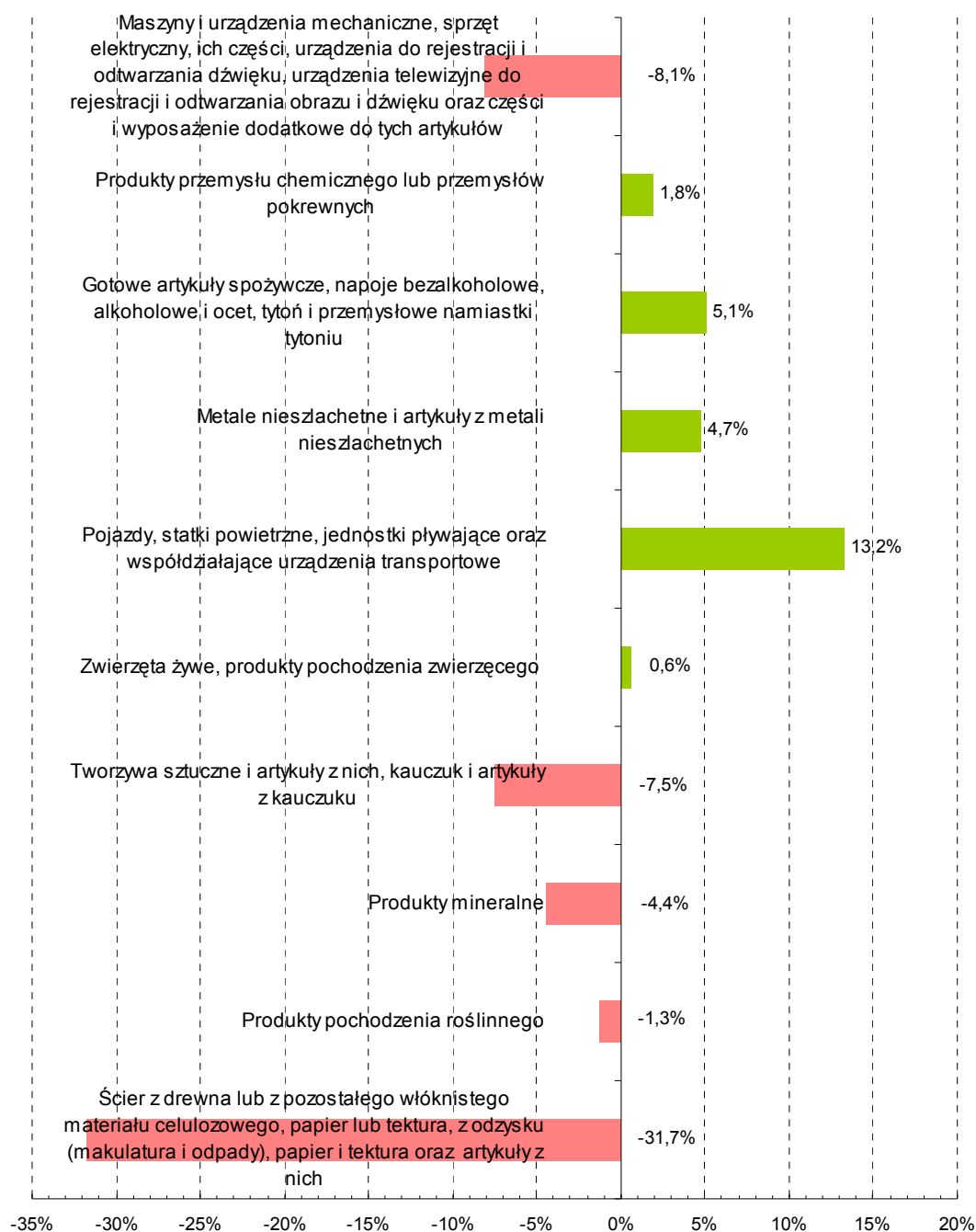


- Maszyny i urządzenia mechaniczne, sprzęt elektryczny, ich części, urządzenia do rejestracji i odtwarzania dźwięku, urządzenia telewizyjne do rejestracji i odtwarzania obrazu i dźwięku oraz części i wyposażenie dodatkowe do tych artykułów
- Produkty mineralne
- Produkty przemysłu chemicznego lub przemysłów pokrewnych
- Pojazdy, statki powietrzne, jednostki pływające oraz współdziałające urządzenia transportowe
- Metale nieszlachetne i artykuły z metali nieszlachetnych
- Gotowe artykuły spożywcze, napoje bezalkoholowe, alkoholowe i ocet, tytoń i przemysłowe namiastki tytoniu
- Tworzywa sztuczne i artykuły z nich, kauczuk i artykuły z kauczuku
- Zwierzęta żywe, produkty pochodzenia zwierzęcego
- pozostałe

Źródło: Opracowanie własne na podstawie danych GUS

W rezultacie różnej dynamiki poszczególnych sekcji towarowych w handlu zagranicznym województwa zmienił się ich udział w strukturze towarowej eksportu i importu. W strukturze towarowej eksportu najbardziej wzrósł udział sekcji pojazdów i urządzeń transportowych z 6,4% do 7,5%, a także sekcji gotowych artykułów spożywczych, napoi i tytoniu, metali nieszlachetnych i artykułów z nich oraz produktów przemysłu chemicznego. Najbardziej zmniejszył się udział sekcji towarowej maszyn i urządzeń mechanicznych, sprzętu elektrycznego i urządzeń elektronicznych. Od strony importu najbardziej zwiększył się udział produktów mineralnych (z 18,3% do 19,9%), a także produktów przemysłu chemicznego i przemysłów pokrewnych (z 11,3% do 12,0%). Zmniejszeniu uległ udział maszyn i urządzeń mechanicznych, sprzętu elektrycznego i elektronicznego (z 27,2% do 25,7%) oraz tworzyw sztucznych i artykułów z nich (z 5,4% do 4,6%).

Wykres 5. Dynamika eksportu według sekcji i wielkości przychodów w 2008 roku (w %)



Źródło: Opracowanie własne na podstawie danych GUS

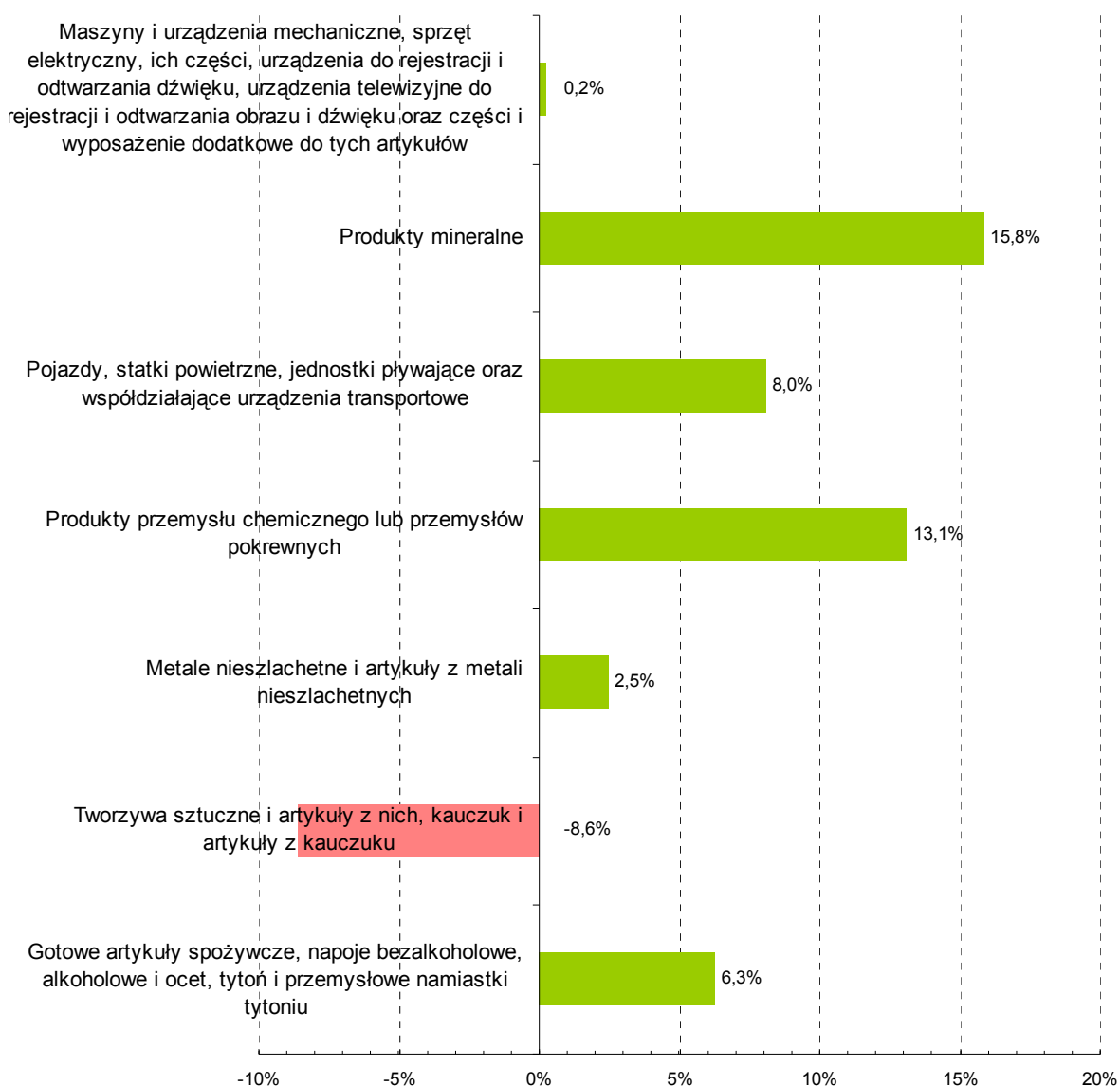
Województwo mazowieckie odnotowało ujemne saldo wymiany towarowej we wszystkich sekcjach towarowych, z wyjątkiem sekcji zwierzęta żywe i produkty pochodzenia zwierzęcego (3 mld zł), gotowe artykuły spożywcze, napoje i wyroby tytoniowe (63,7 mln zł) oraz dzieła sztuki i wyroby kolekcjonerskie (7,7 mln zł) – Wykres 7.

Najwyższe ujemne saldo wymiany towarowej zanotowano w sekcji produktów mineralnych. W 2008 roku wyniosło ono ponad 30 mld zł i względem roku 2007 wzrosło o ponad 4,5 mld zł. Wzrost wartości importu tej grupy produktów wynika bardziej z niekorzystnych zmian kursów walutowych, niż ze wzrostu wolumenu importowanych towarów. Należy podkreślić, że towary te rozliczane są w dolarach amerykańskich, a ich cena warunkowana jest kursem ustalonym na rynkach światowych. Ponadto, wolumen importu tej grupy surowców,

sankcjonowany jest zapisami w umowach długoterminowych i jest w dużym stopniu niezależny od sytuacji na świecie.

Wysokie ujemne salda wymiany handlowej zanotowano również w grupach produktów maszyn i urządzeń mechanicznych, elektrycznych i elektronicznych (minus 25,4 mld zł), pojazdy i urządzenia transportowe (minus 17,3 mld zł) oraz produkty przemysłu chemicznego i przemysłów pokrewnych (minus 12,0 mld zł).

Wykres 6. Dynamika importu według grup towarowych i wielkości przychodów w 2008 roku (w %)

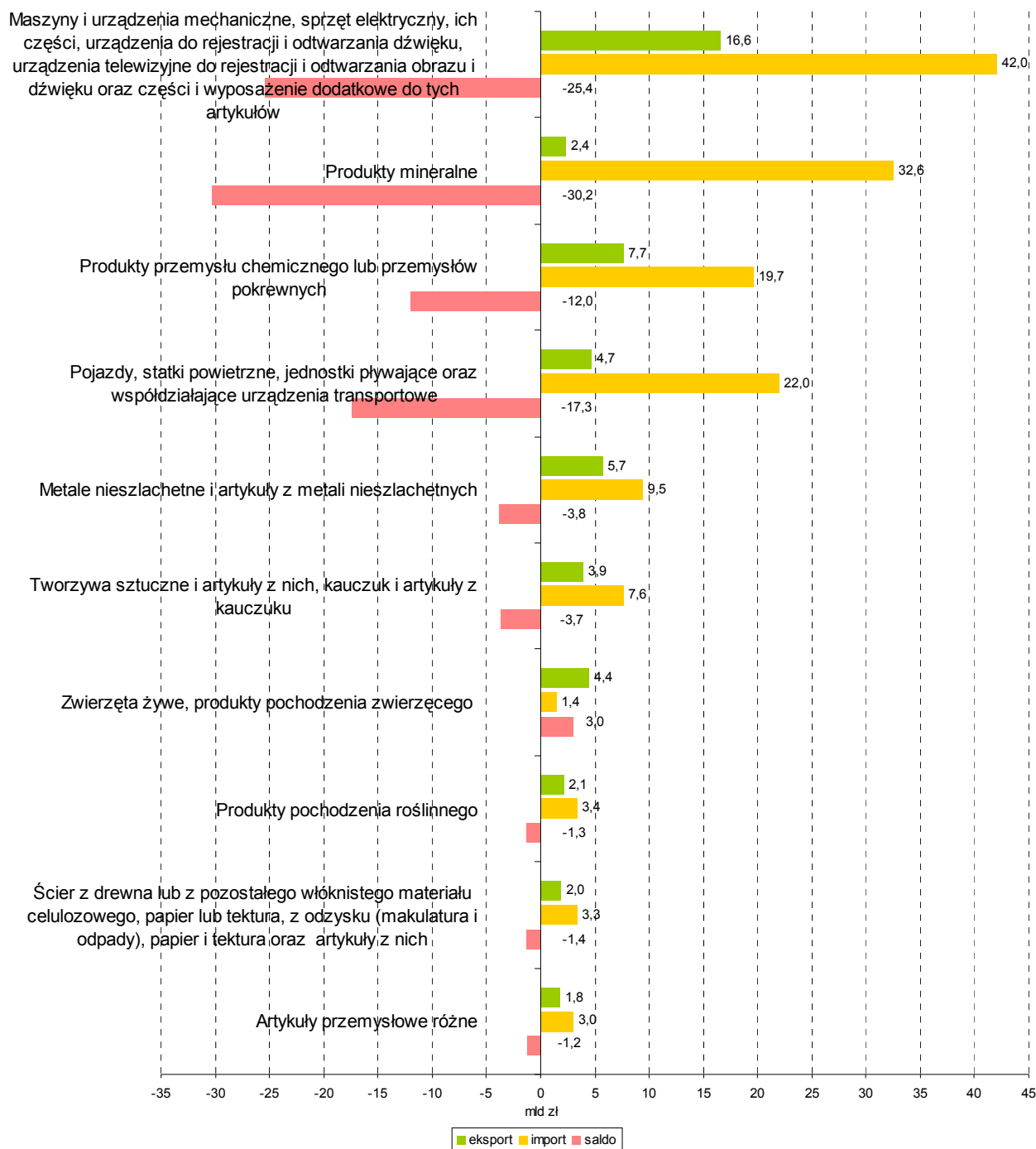


Źródło: Opracowanie własne na podstawie danych GUS

W 2008 roku ujemne saldo handlu zagranicznego województwa mazowieckiego wzrosło w większości sekcji towarowych. Najwięcej zwiększyło się ono w sekcji produktów mineralnych (o 4,5 mld zł), produktów przemysłu chemicznego i przemysłów pokrewnych (o 2,1 mld zł), maszyn i urządzeń mechanicznych, elektrycznych i elektronicznych (o 1,5 mld zł), pojazdów i urządzeń transportowych (o 1,0 mld zł) oraz artykułów przemysłowych różnych (o 0,9 mld zł). Zmniejszenie się ujemnego bilansu wymiany handlowej zanotowano jedynie w sekcjach: tworzywa sztuczne i artykuły z nich, kauczuk i artykuły z kauczuku (zmniejszenie ujemnego salda o 393 mln zł), materiały i artykuły włókiennicze

(zmiana o 147 mln zł), metale nieszlachetne i artykuły z metali nieszlachetnych (zmiana o 30 mln zł) oraz tłuszcze i oleje pochodzenia zwierzęcego lub roślinnego oraz produkty ich rozkładu, gotowe tłuszcze jadalne, woski pochodzenia zwierzęcego lub roślinnego (zmiana o 24 mln zł).

Wykres 7. Bilans wymiany handlowej 10-ciu najważniejszych grup towarowych w 2008 roku (według wartości w mld zł)



Źródło: Opracowanie własne na podstawie danych GUS

Towary o największej wartości eksportowano z m.st. Warszawy, m. Płocka oraz powiatów mławskiego, pruszkowskiego, nowodworskiego, piaseczyńskiego, garwolińskiego i żyrardowskiego (*Mapa 1*). W powiatach tych zlokalizowane są nowoczesne, duże zakłady przemysłowe, które eksportują znaczne ilości towarów. W 2008 roku wartość wyeksportowanych towarów była wyższa niż w 2007 roku w 19 powiatach województwa mazowieckiego, natomiast spadła w 23 powiatach. Najbardziej wzrósł eksport z powiatów: żyrardowskiego (wzrost z 535 mln zł do 1 062 mln zł) i nowodworskiego (wzrost z 1 453 mln zł do 1 886 mln zł), a największy spadek eksportu odnotowano w m.st. Warszawie (spadek z 36,7 mld zł do 35,3 mld zł) i powiecie pruszkowskim (spadek z 3,1 mld zł do 2,1 mld zł). Duże spadki wartości eksportu odnotowano również w powiatach: mławskim (spadek o 338 mln zł), piaseczyńskim (spadek o 330 mln zł) i garwolińskim (spadek o 175 mln zł). W ujęciu procentowym eksport zmniejszył się najbardziej w powiatach: żuromińskim (spadek o 58%), pruszkowskim (spadek o 33%), radomskim (spadek o 31%), węgrowskim (spadek o 30%), sierpeckim (spadek o 28%) i przysuskim (spadek o 26%). Eksport najbardziej wzrósł w powiatach: żyrardowskim (wzrost o 99%), ciechanowskim (wzrost o 60%), wyszkowskim (wzrost o 36%), płockim (wzrost o 31%), nowodworskim (wzrost o 30%) i siedleckim (wzrost o 28%).

Ze względu na lokalizację dużych przedsiębiorstw eksportowych w poszczególnych powiatach województwa widoczna jest specjalizacja powiatów w eksporcie niektórych dóbr.

Najwyższym poziomem specjalizacji w eksporcie wyrobów przemysłu maszynowego cechuje się powiat mławski, w którym wyroby tego przemysłu stanowią blisko 99% wartości wszystkich sprzedanych za granicę produktów. Wysoką specjalizacją w eksporcie tej grupy produktów cechuje się również powiat żyrardowski (58%) i powiat piaseczyński (40%).

W eksporcie produktów przemysłu chemicznego specjalizują się powiaty: garwoliński (83%), nowodworski (57%) i wyszkowski (50%). Wysoki odsetek towarów przemysłu chemicznego sprzedawanych za granicę był również w m. Płocku (39%) oraz powiatach pruszkowskim (31%) i legionowskim (28%).

Największa liczba powiatów specjalizuje się w eksporcie artykułów rolnych i przetwórstwa przemysłowego. Znaczącym ukierunkowaniem eksportu cechowały się powiaty: białobrzeski (97%), siedlecki (88%), przasnyski (83,5%), makowski (73,5%), zwoleński (72,8%) i sierpecki (71,1%). Ogółem powiatów, w których specjalizacja eksportowa w sprzedaży tej grupy produktów przekraczała 50% całego eksportu było 10. W kolejnych 8 powiatach udział tej sekcji produktowej w eksporcie ogółem przekroczył 25%.

W niektórych powiatach widoczna jest również dominacja w strukturze eksportu surowców mineralnych i wyrobów z nich. Wysoką specjalizacją w eksporcie tej grupy produktów cechują się m. Ostrołęka (78%) oraz powiaty ostrołęcki (68,2%), kozienicki (59%) i szydłowiecki (54%).

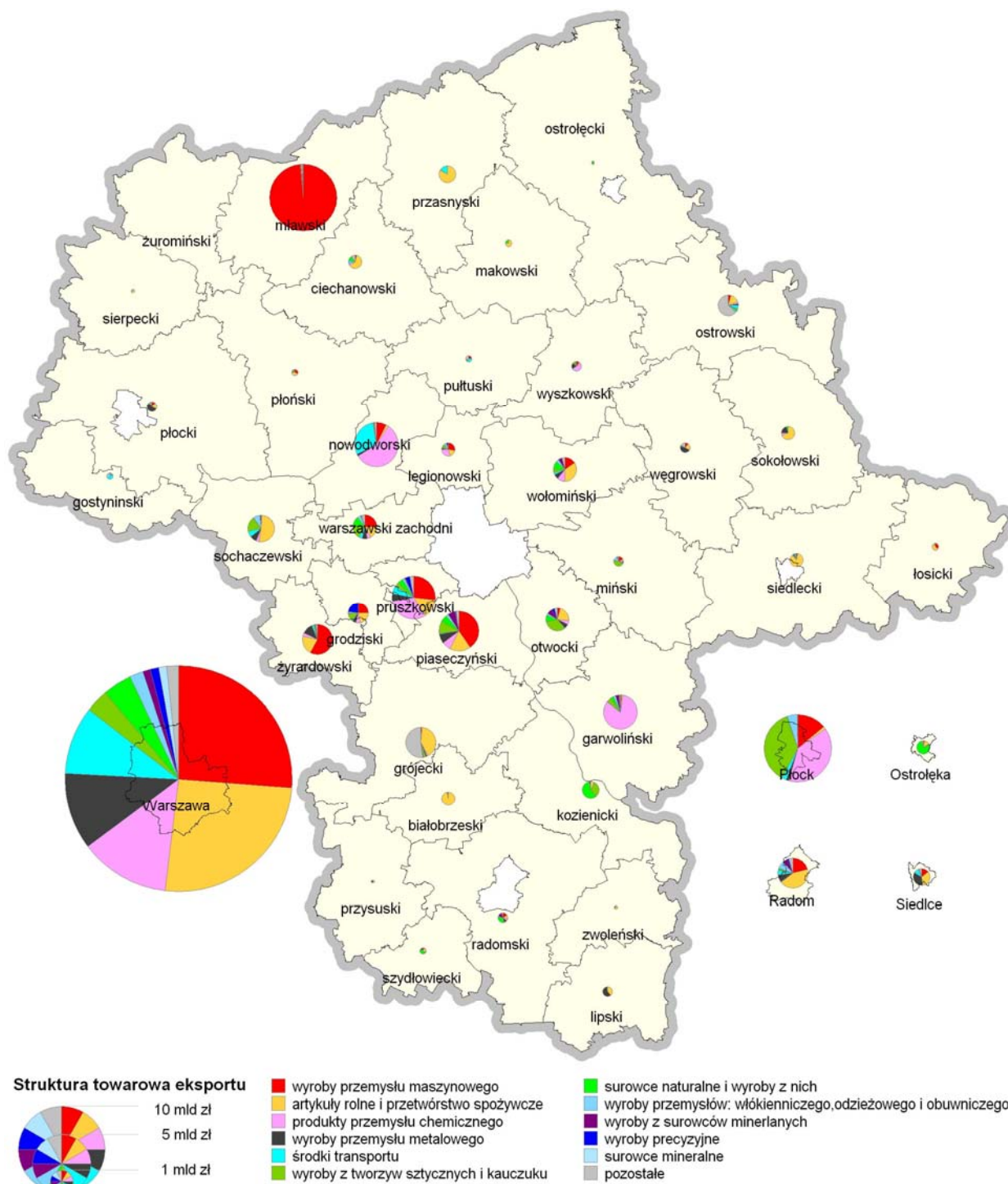
Powiat lipski, płocki i węgrowski ukierunkowane są na eksport wyrobów przemysłu metalowego. Udział wyrobów tego przemysłu stanowił odpowiednio 60%, 53% i 46% eksportu ogółem tych powiatów.

W pozostałych sekcjach towarowych specjalizacja w eksporcie charakterystyczna jest tylko dla pojedynczych powiatów. Powiat gostyniński eksportuje głównie środki transportu (45%), miński – wyroby z tworzyw sztucznych i kauczuku (42%), a m. Płock – wyroby przemysłu chemicznego (37%).

Wraz ze zmianami w poziomie wartości eksportu w poszczególnych powiatach województwa zmianie ulegała również wartość importu w przekroju powiatowym. Powiatów, do których w 2008 roku importowano towary o większej wartości niż w roku 2007 było 18. W 24 powiatach wartość importowanych produktów się zmniejszyła. Największy wzrost wartości importu odnotowano w m. Płocku (wzrost z 22,4 mld zł do 27,5 mld zł), m.st. Warszawie (wzrost o 3,7 mld zł) i m. Radomiu (wzrost o ponad 1,0 mld zł), a największe spadki w powiatach mławskim (spadek o 705 mln zł) i pruszkowskim (spadek o 584 mln zł).

W ujęciu procentowym największy wzrost wartości importu odnotowano w powiatach: ostrołęckim (wzrost o 232%), żyrardowskim (wzrost o 59%) i m. Radom (wzrost o 116%). Największe spadki wystąpiły zaś w powiatach: żuromińskim (spadek o 41%), zwoleńskim (spadek o 36%) i makowskim (spadek o 32%).

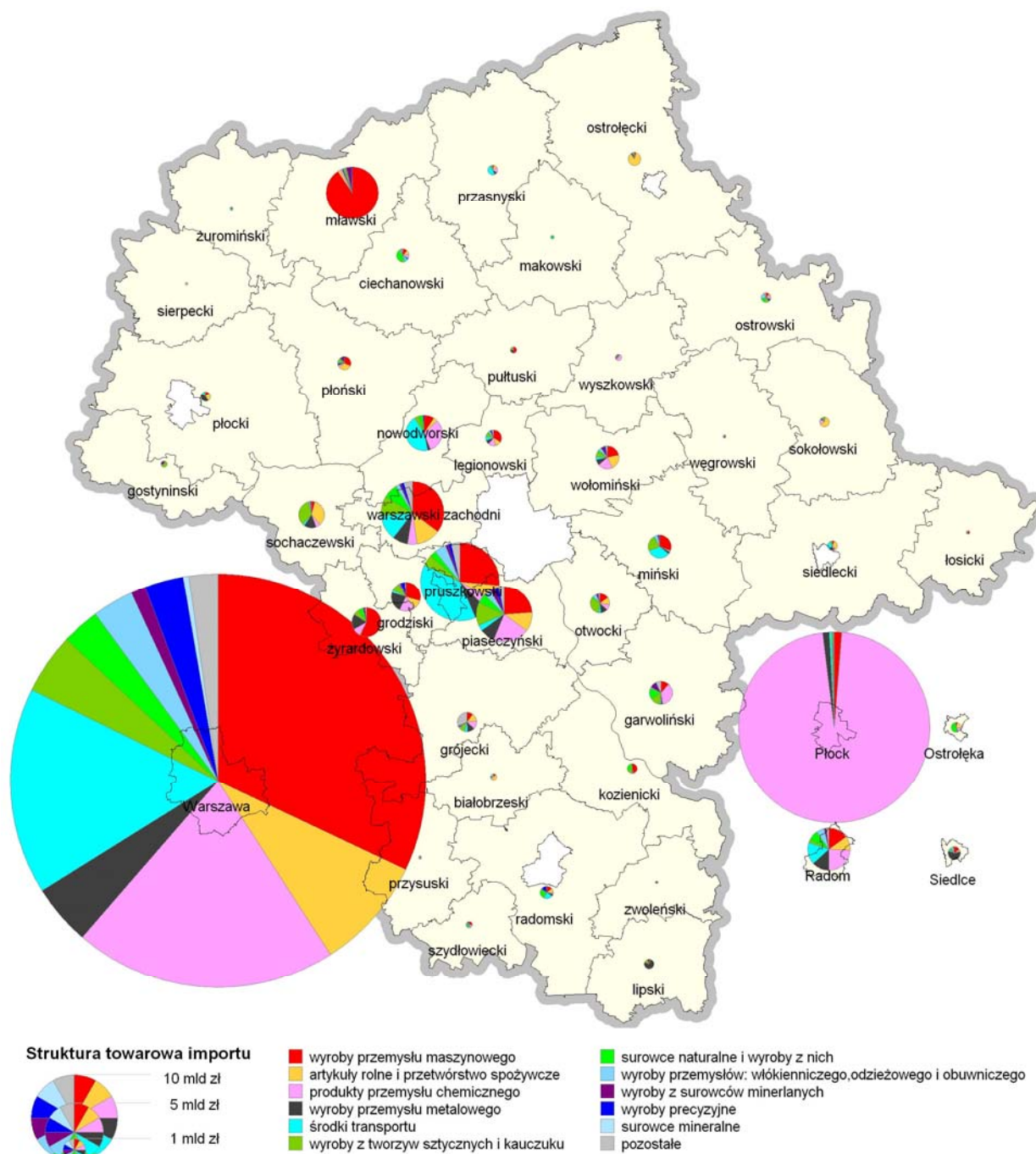
Mapa 1. Struktura towarowa oraz wartość eksportu powiatów województwa mazowieckiego w 2008 roku



Źródło: Opracowanie własne na podstawie danych GUS

Widoczna jest również korelacja wielkości i rodzaju importu poszczególnych powiatów z wielkością ich zaludnienia i lokalizacją dużych specjalistycznych zakładów produkcyjnych. Na potrzeby społeczności lokalnych sprowadzane są bowiem towary konsumpcyjne, a do produkcji wielu dóbr sprowadzane są niezbędne surowce i półprodukty. Największym skupiskiem ludności w województwie jest m.st. Warszawa. Wysoka zamożność mieszkańców tego miasta stwarza popyt nie tylko na towary konsumpcyjne pierwszej potrzeby, ale również na towary luksusowe. Znajduje to swoje odzwierciedlenie w strukturze importu miasta, w której dominują wyroby przemysłu maszynowego, chemicznego oraz środki transportu (Mapa 2).

Mapa 2. Struktura towarowa oraz wartość importu powiatów województwa mazowieckiego w 2008 roku



Źródło: Opracowanie własne na podstawie danych GUS

Wysoką wartością importu cechują się również powiaty: pruszkowski, warszawski zachodni, piaseczyński, mławski oraz m. Płock. W powiatach tych zlokalizowane są bowiem duże zakłady przemysłowe, których funkcjonowanie wymaga importu specjalistycznych półproduktów i surowców do produkcji. Znajduje to swoje odzwierciedlenie w strukturze importowej tych powiatów.

Najwyższą specjalizacją importową cechuje się Płock. Blisko 97% wszystkich importowanych produktów stanowią paliwa mineralne i chemikalia. Surowce te importowane są na potrzeby działającej w mieście rafinerii ropy naftowej koncernu PKN ORLEN SA. Wysoki odsetek importu wyrobów przemysłu chemicznego występuje również w powiecie wyszkowskim (62%).

Ponad 90% wartości importu powiatu mławskiego stanowią zaś wyroby przemysłu maszynowego w postaci półproduktów do zakładu elektronicznych tam zlokalizowanych. Wysoką specjalizacją importową dóbr tej grupy cechują się również powiaty: żyrardowski (57%), pułtuski (51%), łosicki (45%) i kozienicki (45%).

W powiecie ostrołęckim 85% importu stanowią z kolei artykuły rolne i przetwórstwa spożywcze. Wysoki udział importu tej grupy produktów wystąpił również w powiatach: sierpeckim (68%), sokołowskim (62%) i białobrzeskim (47%).

W imporcie towarów przemysłu metalowego pod względem udziału w strukturze importu, przodują powiaty: lipski (73%), płocki (44%) oraz m. Siedlce (58%), a w imporcie środków transportu powiaty: żuromiński (54%), przasnyski (48,5%), nowodworski (45%), pruszkowski (38%), miński (33%), makowiecki (32,5%) i siedlecki (31%).

Wyroby z tworzyw sztucznych i kauczuku stanowią największy udział w imporcie powiatów gostynińskiego (54%), sochaczewskiego (34,5%) i otwockiego (31,5%). W pozostałych sekcjach towarowych specjalizacja w imporcie występuje jedynie w pojedynczych powiatach.

4. STRUKTURA GEOGRAFICZNA HANDLU ZAGRANICZNEGO

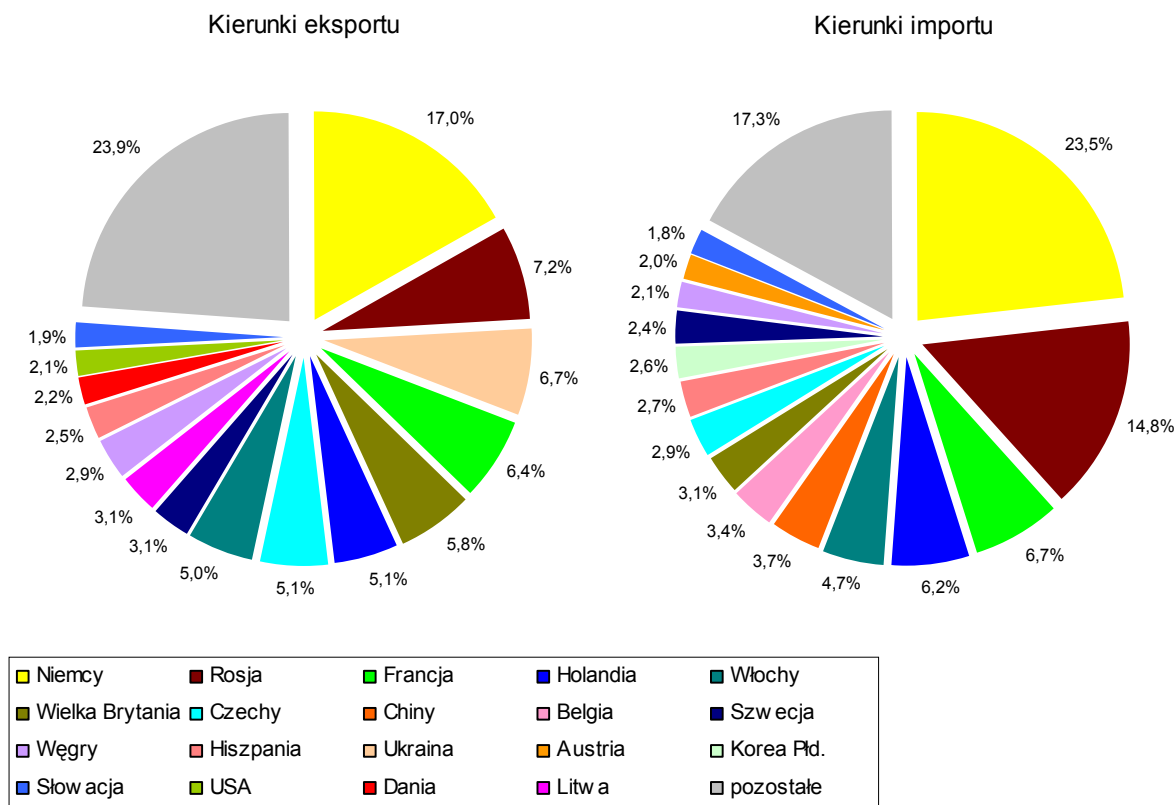
W 2008 roku struktura geograficzna handlu zagranicznego województwa mazowieckiego nie uległa znaczącej zmianie. Głównym partnerem handlowym województwa pozostały kraje Unii Europejskiej. Obroty towarowe z tą grupą krajów wyniosły w 2008 roku 69%. 57% obrotów przypadało na kraje „starej” Unii, a 11,9% na 11 „nowych” krajów członkowskich. W wyniku spadku wartości eksportu kierowanego na Jednolity Rynek Europejski o 5% do poziomu 44,5 mld zł i wzrostu wartości importu o 28% do poziomu 110,8 mld zł zmniejszył się udział krajów Jednolitego Rynku Europejski w eksporcie ogółem województwa z 72,7% do 71,8%, a zwiększył w imporcie ogółem z 56,2% do 67,8%. Największy wzrost importu, o 105%, zanotowano z kierunku „nowych” krajów UE, podczas gdy import ze „starej” Unii wzrósł o ponad 20%.

W 2008 roku największym partnerem handlowym województwa mazowieckiego były Niemcy. Kraj ten pozostał na pierwszym miejscu zarówno wśród odbiorców mazowieckiego eksportu jak i dostawców zagranicznych towarów (*Wykres 8*). Udział tego kraju w mazowieckim eksporcie zmniejszył się jednak z 18,2% w 2007 roku do 17% w 2008 roku, a w imporcie z 23,7% do 23,5%. Wynikało to z dużego spadku eksportu województwa, o 10,3% (z 11,7 mld zł do 10,5 mld zł) i niewielkiego wzrostu importu, o 5,1% (z 36,4 mld zł do 38,3 mld zł). Wymiana towarowa z tym krajem zamknęła się saldem w wysokości minus 27,8 mld zł, w porównaniu do minus 24,7 mld zł rok wcześniej.

Drugim największym, pod względem wartości obrotów towarowych, partnerem handlowym województwa była Rosja. Kraj ten zajął drugą pozycję zarówno w strukturze eksportu jak i importu (*Wykres 8*). W porównaniu z rokiem 2007 znacząco wzrosła wartość importu z tego kraju. W 2008 roku import wyniósł 24,1 mld zł i był wyższy o 17,7% w porównaniu z rokiem wcześniejszym. Duży wzrost wartości importu zwiększył udział Rosji

w strukturze importu województwa z 13,3% do 14,8%. Jednocześnie, o ponad 10% zmniejszyła się wartość towarów sprzedawanych do Rosji i wyniosła 4,5 mld zł. Spadek wartości eksportu i wzrost importu skutkowały powiększeniem się ujemnego salda wymiany handlowej o 4,1 mld zł do minus 19,7 mld zł.

Wykres 8. Kierunki handlu zagranicznego województwa mazowieckiego w 2008 roku



Źródło: Opracowanie własne na podstawie danych GUS

Trzecim największym partnerem handlowym województwa była Francja. Kraj ten był czwartym największym odbiorcą mazowieckiego eksportu i trzecim dostawcą importowanych towarów (Wykres 8). Wartość eksportu do tego kraju wzrosła w roku 2008 o 13%, podczas gdy import wzrósł nieznacznie, o 0,2%. Skutkowało to zwiększeniem udziału Francji w mazowieckim eksporcie z 5,4% do 6,4% i zmniejszeniem udziału tego kraju w imporcie ogółem z 7,1% do 6,7%. Wymiana handlowa zamknęła się saldem w wysokości minus 7,0 mld zł (7 463 mln zł w 2007 roku).

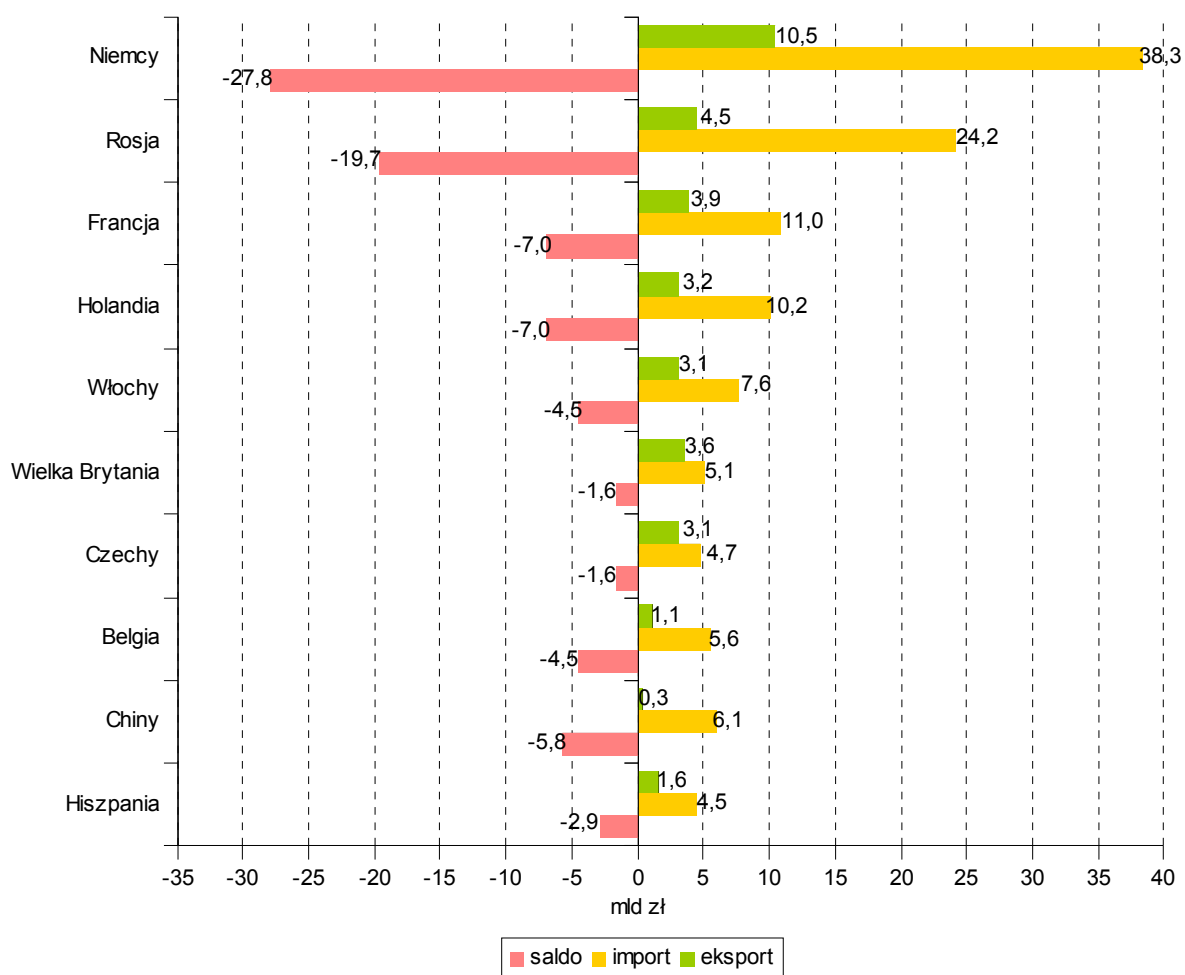
Znaczącymi partnerami handlowymi województwa były również takie kraje jak: Holandia, Włochy, Wielka Brytania, Czechy, Belgia, Hiszpania, Szwecja, Węgry i Słowacja (Wykres 8).

W 2008 roku wśród krajów Unii Europejskiej największy wzrost wartości eksportu odnotowano w przypadku Cypru (wzrost o 108%), Grecji (wzrost o 25,6%), Luksemburga (wzrost o 19,2%), Bułgarii (wzrost o 18,6%), Słowenii (wzrost o 16,8%), Francji (wzrost o 13%) i Irlandii (wzrost o 8%). Natomiast największy wzrost wartości importu wystąpił z krajów: Cypr (wzrost o 2301%), Malta (wzrost o 96,5%), Luksemburg (wzrost o 33,6%), Słowacja (wzrost o 33,5%), Irlandia (wzrost o 27%) i Hiszpania (wzrost o 21%).

Największe ujemne saldo wymiany handlowej zanotowano z następującymi krajami: Niemcy (minus 27,8 mld zł), Rosja (minus 19,7 mld zł), Francja (minus 7,0 mld zł), Holandia (minus 7,0 mld zł), Chiny (minus 5,8 mld zł), Włochy (minus 4,5 mld zł), Belgia (minus 4,4

mld zł) i Korea Płd. (minus 4,2 mld zł) – Wykres 9. Ogółem krajów z którymi województwo miało ujemny bilans handlu zagranicznego było 77, podczas gdy krajów z dodatnim saldem wymiany było 78. Do państw w handlu z którymi województwo zanotowało najwyższe dodatnie saldo wymiany handlowej należały: Ukraina (plus 2,5 mld zł), Łotwa (plus 796 mln zł), Litwa (plus 753 mln zł), Rumunia (plus 725 mln zł) i Estonia (plus 418 mln zł). Najbardziej poprawiło się saldo handlowe z Francją (o 429 mln zł), Austrią (o 291 mln zł), Holandią (o 287 mln zł), Marokiem (o 224 mln zł), Malezją (o 199 mln zł) i Szwecją (o 197 mln zł), a pogorszyło z Rosją (o 4,2 mld zł), Niemcami (o 3,1 mld zł), Hiszpanią (o 1,0 mld zł), Ukrainą (o 976 mln zł), Czechami (o 891 mln zł), Słowacją (o 877 mln zł), Włochami (o 649 mln zł) i Wielką Brytanią (o 474 mln zł). Liczba krajów w handlu z którymi województwo mazowieckie poprawiło swoje saldo wymiany handlowej wyniosła 72. Krajów z którymi saldo wymiany uległo pogorszeniu było 85.

Wykres 9. Bilans handlu zagranicznego z 10 największymi partnerami handlowymi województwa mazowieckiego w 2008 roku (wartość w mld zł)



Źródło: Opracowanie własne na podstawie danych GUS.

W ujęciu ogólnym dodatnie saldo wymiany handlowej wystąpiło w 21 powiatach, a więc dokładnie w połowie powiatów województwa. Najwyższy dodatni bilans wymiany handlowej wystąpił w powiecie mławskim (1 211 mln zł), grójeckim (631 mln zł), garwolińskim (624 mln zł), nowodworskim (442 mln zł) i ostrowskim (403 mln zł). Największe ujemne

saldo było zaś w m.st. Warszawie (71,8 mld zł), m. Płocku (23,2 mld zł), m. Radomiu (830 mln zł) oraz w powiatach: pruszkowskim (3,8 mld zł), warszawskim zachodnim (3,0 mld zł), piaseczyńskim (1,5 mld zł), grodziskim (523 mln zł) i mińskim (476 mln zł). W porównaniu z rokiem 2007, bilans wymiany handlowej poprawił się w 20 powiatach województwa, a pogorszył w 22. Najbardziej korzystne zmiany zaobserwowano w powiecie mławskim (wzrost dodatniego salda o 367 mln zł), nowodworskim (wzrost dodatniego salda o 155 mln zł), warszawskim zachodnim (spadek ujemnego salda o 155 mln zł), żyrardowskim (spadek ujemnego salda o 112 mln zł) i mińskim (spadek ujemnego salda o 107 mln zł). Powiatami, w których najbardziej pogłębiło się ujemne saldo wymiany handlowej były powiaty piaseczyński (o 650 mln zł) i pruszkowski (o 464 mln zł) oraz m. Płock (o 5,3 mld zł), m.st. Warszawa (o 5,1 mld zł) i m. Radom (o 899 mln zł).

5. WNIOSKI

Trudna sytuacja gospodarcza na świecie oraz recesja gospodarcza u głównych partnerów handlowych województwa mazowieckiego miała znaczący wpływ na obniżenie dynamiki wzrostu obrotów towarowych handlu zagranicznego województwa. W porównaniu z 2007 rokiem wyniosła ona jedynie 3,2% i wynikała ze spadku wartości eksportu, licząc w cenach bieżących, o 3,9% do 61,9 mld zł, oraz wzrostu wartości importu o 6,1% do 163,4 mld zł. Konsekwencją dodatniego tempa wzrostu importu oraz spadku wartości eksportu saldo wymiany zagranicznej województwa mazowieckiego uległo pogorszeniu i spadło do minus 101,5 mld zł, z minus 89,6 mld zł w 2007 roku.

Szczególne spowolnienie dynamiki wymiany handlu zagranicznego zanotowano w drugiej połowie 2008 roku. Widoczna jest tu korelacja z początkiem światowego kryzysu finansowego oraz z pogłębiającą się recesją gospodarczą w krajach Unii Europejskiej. W połączeniu ze spowolnieniem gospodarczym obserwowanym w Polsce nastąpiło znaczne zmniejszenie zamówień eksportowych u mazowieckich przedsiębiorstwach oraz ograniczenie zakupów artykułów importowanych.

W całym 2008 roku struktura handlu zagranicznego nie uległa znaczącym zmianom. W poszczególnych sekcjach produktowych dynamika obrotów towarowych była jednak zróżnicowana. W większości kategorii produktowych odnotowano wzrosty obrotów. W porównaniu z latami poprzedzającymi dynamika ta była jednak zdecydowanie niższa. Najwyższe wzrosty obrotów zanotowano w sekcjach produktów mineralnych, produktów pochodzenia zwierzęcego, produktów przemysłu chemicznego i przemysłów pokrewnych oraz pojazdów i urządzeń transportowych. Ujemną dynamikę zanotowano w sekcjach: papier i tektura oraz artykuły z nich, tworzywa sztuczne oraz maszyny i urządzenia mechaniczne, elektryczne i elektroniczne. Ujemne saldo wymiany handlowej odnotowano we wszystkich sekcjach produktowych z wyjątkiem sekcji zwierzęta żywe i produkty pochodzenia zwierzęcego (3 mld zł), gotowe artykuły spożywcze, napoje i wyroby tytoniowe (63,7 mln zł) oraz dzieła sztuki i wyroby kolekcjonerskie (7,7 mln zł).

W 2008 roku głównym partnerem handlowym województwa mazowieckiego pozostały kraje Unii Europejskiej. Handel zagraniczny wewnątrz Unii Europejskiej stanowił 69% obrotów towarowych województwa, z czego 57% przypadało na kraje „starej” Unii, a 11,9% na 11 „nowych” krajów członkowskich.

W podziale na powiaty dodatnie saldo wymiany towarowej odnotowano w 21 powiatach, a więc dokładnie w połowie powiatów województwa mazowieckiego. W porównaniu do roku 2007 wartość eksportu zwiększyła się w 19 powiatach, a importu w 18 powiatach. Największe obroty w handlu zagranicznym miały m.st. Warszawa, m. Płock oraz powiaty: mławski, pruszkowski, nowodworski, piaseczyński, garwoliński i żyrardowski. Widoczna jest wysoka zależność pomiędzy lokalizacją dużych zakładów przemysłowych oraz miejscami zamieszka-

nia dużych grup ludności, a wartością obrotów towarowych w handlu zagranicznym poszczególnych powiatów. Na potrzeby mieszkańców sprowadzane są bowiem zagraniczne towary konsumpcyjne, a do produkcji wielu dóbr niezbędne są niedostępne lokalnie surowce i półprodukty.

STRESZCZENIE

Niniejsze opracowanie ma charakter syntetycznego raportu o handlu zagranicznym województwa mazowieckiego w 2008 roku. Celem opracowania jest analiza zmian handlu zagranicznego regionu w ujęciu przestrzennym i dynamicznym, w obliczu światowego kryzysu gospodarczego oraz recesji u największych partnerów handlowych województwa.

Trudna sytuacja gospodarcza na świecie wpłynęła na znaczące zmniejszenie dynamiki wzrostu obrotów towarowych handlu zagranicznego województwa. W porównaniu z 2007 rokiem wyniosła ona jedynie 3,2% i wynikała ze spadku wartości eksportu licząc w cenach bieżących, o 3,9% do 61,9 mld zł, oraz wzrostu wartości importu o 6,1% do 163,4 mld zł. Konsekwencją dodatniego tempa wzrostu importu oraz spadku wartości eksportu saldo wymiany zagranicznej województwa mazowieckiego uległo pogorszeniu i spadło do minus 101,5 mld zł, z minus 89,6 mld zł w 2007 roku.

Zarówno w strukturze towarowej, jak i geograficznej nie odnotowano znaczących zmian. Zmiany w strukturze handlu zagranicznego województwa były determinowane jedynie wrażliwością poszczególnych partnerów handlowych na kryzys gospodarczy panujący na świecie oraz głębokością załamania gospodarczego na rynkach zagranicznych. W strukturze eksportu wyraźnie zmniejszył się udział tych produktów, które są relatywnie droższe (maszyny i urządzenia elektryczne), a zwiększył urządzeń transportowych i artykułów spożywczych. W strukturze importu najbardziej wzrósł udział produktów mineralnych, a zmalał udział maszyn i urządzeń mechanicznych, sprzętu elektrycznego oraz urządzeń transportowych.

ABSTRACT

The goal of the paper is to present a concise report on foreign trade in the Mazovian Voivodeship in 2008, focusing on the spatial and dynamic changes resulting from the global crisis and successive recession experienced by the region's major trade partners.

The difficult global economic situation resulted in a significant slowing of the growth of foreign trade turnover in goods. The turnover increased in 2007 by only 3.2% due to a decrease by 3.9% of the value of exports in current prices to 61.9 bln PLN and an increase of the value of imports by 6.1% to 163.4 bln PLN. The increase in the value of imports and simultaneous decrease in the value of exports resulted in a worsening of the region's foreign trade balance: from -89.6 bln PLN in 2007 to -101.5 bln PLN.

Neither in terms of product structure nor in terms of spatial distribution were significant changes visible. Changes in the structure of the region's foreign trade resulted mostly from the vulnerability of individual trade partners to the global economic crisis and the impact of economic recession on foreign markets. In exports a significant decrease was visible in the share of relatively more expensive products (machinery and electrical equipment) while the share of lifting, handling and transport machinery and foodstuffs increased. In imports the most significant increase was visible in the share of mineral products while the share of machinery, mechanical appliances, electrical equipment and lifting, handling and transport machinery.

Spis wykresów

Wykres 1. Dynamika handlu zagranicznego województwa mazowieckiego w latach 2005-2008 (w %)	6
Wykres 2. Bilans handlu zagranicznego województwa mazowieckiego w latach 2004-2008 (w mld PLN)	7
Wykres 3. Dynamika obrotów towarowych handlu zagranicznego w pięciu najważniejszych sekcjach produktowych w latach 2005-2008 (w %)	8
Wykres 4. Struktura towarowa handlu zagranicznego województwa mazowieckiego w 2008 roku (w %)	9
Wykres 5. Dynamika eksportu według sekcji i wielkości przychodów w 2008 roku (w %)	10
Wykres 6. Dynamika importu według grup towarowych i wielkości przychodów w 2008 roku (w %)	11
Wykres 7. Bilans wymiany handlowej 10-ciu najważniejszych grupach towarowych w 2008 roku (według wartości w mld zł)	12
Wykres 8. Kierunki handlu zagranicznego woj. mazowieckiego w 2008 roku	17
Wykres 9. Bilans handlu zagranicznego z 10 największymi partnerami handlowymi województwa mazowieckiego w 2008 roku (wartość w mld zł)	18

Spis map

Mapa 1. Struktura towarowa oraz wartość eksportu powiatów województwa mazowieckiego w 2008 roku	14
Mapa 2. Struktura towarowa oraz wartość importu powiatów województwa mazowieckiego w 2008 roku	15