

Oddział Terenowy w Ciechanowie

Oddział Terenowy w Ciechanowie MBPR w Warszawie (OTC) specjalizuje się w zagadnieniach dotyczących ochrony środowiska i gospodarki odpadami. W związku z tym opracowuje część środowiskową sporządzanych w MBPR dokumentów, w tym Strategii rozwoju województwa mazowieckiego. OTC ma swój udział w procedurze Strategicznej oceny oddziaływania na środowisko (SOOS), której elementem jest sporządzana w Oddziale Prognoza oddziaływania na środowisko dla województwa mazowieckiego.

[Kontakt](#)



Oddział Terenowy MBPR w Ciechanowie

OTC posiada doświadczenie i bogaty dorobek w zakresie planowania i zagospodarowania przestrzennego. Stanowi to podstawę współpracy i dzielenia się dobrymi praktykami z Biurem w Warszawie i pozostałymi Oddziałami Terenowymi. OTC uczestniczy w sporządzaniu audytu krajobrazowego.

OTC prowadzi prace analityczne, czego efektem jest jego wkład do corocznych raportów – Raportu o stanie województwa mazowieckiego oraz raportu przedstawiającego wyniki monitoringu realizacji strategii rozwoju województwa mazowieckiego. Wyniki analiz są wykorzystywane w opracowaniach własnych zarówno dotyczących całego regionu, jak i obszaru działania Oddziału oraz prezentowane na konferencjach i seminariach, współorganizowanych przez OTC.

Obszar działania Oddziału w zakresie zadań związanych z planowaniem przestrzennym obejmuje tereny powiatów: ciechanowskiego, mławskiego, nowodworskiego, płońskiego, pułtuskiego, żuromińskiego – łącznie 50 gmin.

Lp	Typ gminy	Gmina	Powiat	Oddział Terenowy
1	miejska	Ciechanów	ciechanowski	Ciechanów
2	wiejska	Ciechanów	ciechanowski	Ciechanów
3	miejsko-wiejska	Glinojec	ciechanowski	Ciechanów
4	wiejska	Gołymin-Ośrodek	ciechanowski	Ciechanów
5	wiejska	Grudusk	ciechanowski	Ciechanów
6	wiejska	Ojrzeń	ciechanowski	Ciechanów
7	wiejska	Opinogóra Górna	ciechanowski	Ciechanów
8	wiejska	Regimin	ciechanowski	Ciechanów
9	wiejska	Sońsk	ciechanowski	Ciechanów
10	wiejska	Dzierzgowo	mławski	Ciechanów
11	wiejska	Lipowiec Kościelny	mławski	Ciechanów
12	miejska	Mława	mławski	Ciechanów
13	wiejska	Radzanów	mławski	Ciechanów
14	wiejska	Strzegowo	mławski	Ciechanów
15	wiejska	Stupsk	mławski	Ciechanów
16	wiejska	Szreńsk	mławski	Ciechanów
17	wiejska	Szydłowo	mławski	Ciechanów
18	wiejska	Wieczfnia Kościelna	mławski	Ciechanów
19	wiejska	Wiśniewo	mławski	Ciechanów
20	wiejska	Czosnów	nowodworski	Ciechanów
21	wiejska	Leoncin	nowodworski	Ciechanów
22	miejsko-wiejska	Nasielsk	nowodworski	Ciechanów
23	miejska	Nowy Dwór Mazowiecki	nowodworski	Ciechanów
24	wiejska	Pomiechówek	nowodworski	Ciechanów
25	miejsko-wiejska	Zakroczym	nowodworski	Ciechanów
26	wiejska	Baboszewo	płoński	Ciechanów
27	miejsko-wiejska	Czerwińsk nad Wisłą	płoński	Ciechanów
28	wiejska	Dzierżążnia	płoński	Ciechanów
29	wiejska	Joniec	płoński	Ciechanów
30	wiejska	Naruszewo	płoński	Ciechanów

Lp	Typ gminy	Gmina	Powiat	Oddział Terenowy
31	wiejska	Nowe Miasto	płoński	Ciechanów
32	miejska	Płońsk	płoński	Ciechanów
33	wiejska	Płońsk	płoński	Ciechanów
34	miejska	Raciąż	płoński	Ciechanów
35	wiejska	Raciąż	płoński	Ciechanów
36	miejsko-wiejska	Sochocin	płoński	Ciechanów
37	wiejska	Załużki	płoński	Ciechanów
38	wiejska	Gzy	pułtuski	Ciechanów
39	wiejska	Obryte	pułtuski	Ciechanów
40	wiejska	Pokrzywnica	pułtuski	Ciechanów
41	miejsko-wiejska	Pułtusk	pułtuski	Ciechanów
42	wiejska	Świercze	pułtuski	Ciechanów
43	wiejska	Winnica	pułtuski	Ciechanów
44	wiejska	Zatory	pułtuski	Ciechanów
45	miejsko-wiejska	Biezuń	żuromiński	Ciechanów
46	wiejska	Kuczbork-Osada	żuromiński	Ciechanów
47	miejsko-wiejska	Lubowidz	żuromiński	Ciechanów
48	wiejska	Lutocin	żuromiński	Ciechanów
59	wiejska	Siemiątkowo	żuromiński	Ciechanów
50	miejsko-wiejska	Żuromin	żuromiński	Ciechanów



Dla wskazanego obszaru Oddział przygotowuje, m.in.:

- wnioski do studiów uwarunkowań i kierunków zagospodarowania przestrzennego gmin

- i miejscowych planów zagospodarowania przestrzennego,
- uzgodnienia projektów: studiów uwarunkowań i kierunków zagospodarowania przestrzennego gmin, miejscowych planów zagospodarowania przestrzennego, decyzji o warunkach zabudowy i zagospodarowania terenu oraz decyzji o ustaleniu lokalizacji inwestycji celu publicznego,
- opinie do projektów:
 - uchwał gmin w sprawie ustalenia zasad i warunków sytuowania obiektów małej architektury, tablic reklamowych i urządzeń reklamowych oraz ogrodzeń, ich gabarytów, standardów jakościowych oraz rodzajów materiałów budowlanych, z jakich mogą być wykonane,
 - gminnych programów rewitalizacji,
 - lokalnych i ponadlokalnych strategii rozwoju,
- opinie do wniosków o ustalenie lokalizacji inwestycji mieszkaniowych oraz inwestycji towarzyszących,
- opinie pomocnicze do wniosków o zmianę przeznaczenia gruntów rolnych i leśnych na cele nierolnicze i nieleśne,
- pisma i materiały wyjaśniające do zażeń składanych na postanowienia Marszałka Województwa Mazowieckiego oraz Zarządu Województwa Mazowieckiego do Samorządowego Kolegium Odwoławczego,
- odpowiedzi na pisma, petycje, sprzeciwy dotyczące planowania i zagospodarowania przestrzennego.

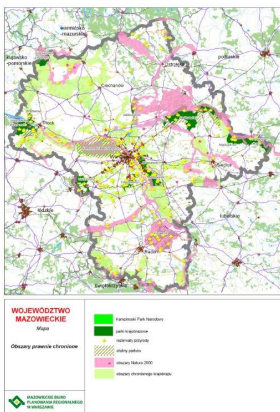
Jednym z zadań OT Ciechanów jest pozyskiwanie i gromadzenie informacji niezbędnych do wykonywania opracowań planistycznych. Informacje te zbierane są głównie w zakresie:

- stanu i funkcjonowania środowiska przyrodniczego, w tym wartości i zasobów przyrodniczych oraz zagrożeń,
- występowania obszarów przyrodniczych, objętych ochroną prawną,
- uwarunkowań środowiskowych dla rozwoju regionalnego i zagospodarowania przestrzennego.

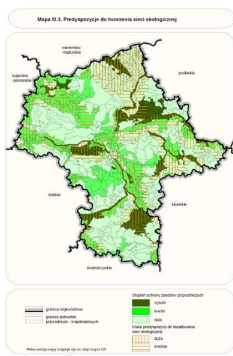
OT w Ciechanowie brał udział w opracowywaniu podstawowych dokumentów strategicznych województwa mazowieckiego: Strategii Rozwoju Województwa Mazowieckiego do roku 2030 oraz aktualizacji Planu Zagospodarowania Przestrzennego Województwa Mazowieckiego. Jednym z ważniejszych zadań Oddziału jest sporządzanie opracowań środowiskowych towarzyszących dokumentom strategicznym regionu, jak:

- opracowanie ekofizjograficzne do Planu Zagospodarowania Przestrzennego Województwa Mazowieckiego,

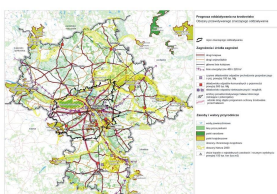
- Prognoza oddziaływania na środowisko do aktualizacji PZPWM,
- Prognoza oddziaływania na środowisko do SRWM do 2030 roku,
- Prognozy oddziaływania na środowisko do programów rozwoju sporządzanych przez Samorząd Województwa



Obszary prawnie chronione



Predyspozycje do tworzenia sieci ekologicznej



Prognoza oddziaływania na środowisko
Mapy opracowane przez OT Ciechanów

W OT w Ciechanowie wykonano m. in. opracowania:

- Prognoza oddziaływania na środowisko do Planu Wykonawczego do Strategii Rozwoju Województwa Mazowieckiego do 2030 roku w obszarze Przestrzeń i Transport (2016 r.).
- Zagospodarowanie przestrzenne dolin rzecznych a zagrożenia powodziowe województwa mazowieckiego (2008 r.).
- Prognozę oddziaływania na środowisko do Programu możliwości wykorzystania odnawialnych źródeł energii dla województwa mazowieckiego (2006 r.).
- Prognoza oddziaływania na środowisko do Programu rozwoju infrastruktury lotnictwa cywilnego w województwie mazowieckim (projekt, 2013/14).
- Prognoza oddziaływania na środowisko do Programu rozwoju i modernizacji technologicznej transportu szynowego w województwie mazowieckim (projekt, 2013/14).
- Opracowanie ekofizjograficzne do Planu Zagospodarowania Przestrzennego Obszaru Metropolitalnego Warszawy (2005 r.).

Szczególną uwagę Oddział poświęca monitorowaniu problematyki przestrzennej i społeczno-gospodarczej najbliższego otoczenia, tj. subregionu ciechanowskiego, do którego należą powiaty: ciechanowski, mławski, płoński, pułtuski, żuromiński oraz miasto Ciechanów. Ponadto do zadań OT Ciechanów należy także:

- udział w opracowywaniu koncepcji i programów dla wybranych obszarów problemowych i funkcjonalnych,
- przygotowywanie projektów wniosków, opinii i uzgodnień do studiów uwarunkowań i kierunków zagospodarowania przestrzennego gmin, miejscowych planów zagospodarowania przestrzennego oraz decyzji o warunkach zabudowy i zagospodarowania terenu,
- przygotowywanie projektów opinii do wniosków o zmianę przeznaczenia gruntów rolnych i leśnych na cele nierolnicze i nieleśne,
- przygotowywanie projektów opinii i stanowisk do dokumentów z zakresu krajowej polityki przestrzennej i polityki ekologicznej,
- przygotowywanie opinii i stanowisk na potrzeby samorządu województwa w zakresie rozwoju regionalnego i planowania przestrzennego oraz polityki ekologicznej (m.in. opiniowanie projektów aglomeracji ściekowych),

- współpraca z gminami przy sporządzaniu dokumentów i opracowań dotyczących rozwoju regionalnego w zakresie zadań samorządu województwa,
- gromadzenie materiałów i dokumentów dotyczących zagospodarowania przestrzennego województwa, w tym subregionu ciechanowskiego;
- udział w konferencjach i seminariach z zakresu planowania regionalnego.

W ramach warsztatów planistycznych z udziałem delegacji szwedzkiej (lipiec 2009 r.) zaprezentowane zostały referaty:

- Kształtowanie i ochrona terenów otwartych,
- Tereny zielone w małych miastach na przykładzie Ciechanowa,
- Gospodarka odpadami w województwie mazowieckim.
- Na konferencji regionalnej Dla rozwoju Mazowsza w październiku 2009 roku wygłoszono referat Zasady oceny strategicznej wniosków złożonych w ramach Regionalnego programu operacyjnego województwa mazowieckiego 2007-2013.

Aktualizacji najważniejszych dokumentów województwa poświęcona była konferencja, która odbyła się w listopadzie 2011 roku. Przedstawione zostały Założenia do obu dokumentów oraz referat na temat diagnozy społeczno-gospodarczej subregionu ciechanowskiego. W panelu dyskusyjnym głos zabierali przedstawiciele władz, instytucji i środowisk lokalnych zainteresowanych przyszłością subregionu.



Konferencja 2011



Konferencja 2011

Konferencja w listopadzie 2011 roku

W lipcu 2012 roku odbyła się konferencja w ramach konsultacji projektu aktualizacji SRWM do 2030 roku wraz z Prognozą oddziaływania na środowisko.



Konferencja 2012



Konferencja 2012
Konferencja w lipcu 2012 roku

Kontynuacją konsultacji projektu SRWM było wyjazdowe posiedzenie Komisji Strategii Rozwoju Regionalnego i Zagospodarowania Przestrzennego w Ciechanowie we wrześniu 2012 roku.



Prezentacja z posiedzenia Komisji Strategii Rozwoju Regionalnego i Zagospodarowania Przestrzennego



Zdjęcie z posiedzenia Komisji Strategii Rozwoju Regionalnego i Zagospodarowania Przestrzennego

Wyjazdowe posiedzenie Komisji Strategii Rozwoju Regionalnego i Zagospodarowania Przestrzennego

W październiku 2013 roku odbyła się w Ciechanowie konferencja subregionalna poświęcona przygotowaniu województwa mazowieckiego do perspektywy finansowej Unii Europejskiej na lata 2014-2020. W konferencji wzięło udział ponad 100 osób, w tym przedstawiciele administracji rządowej, instytucji publicznych oraz organizacji pozarządowych. Na konferencję złożyły się następujące wystąpienia:

- Regionalne Instrumenty Terytorialne - nowy mechanizm wsparcia w ramach Regionalnego Programu Operacyjnego Województwa Mazowieckiego 2014-2020,
- Przestrzenne uwarunkowania dla przyszłej perspektywy finansowej - Subregion Ciechanowski w projekcie aktualizacji Planu Zagospodarowania Przestrzennego Województwa Mazowieckiego,
- Zaawansowanie prac nad Kontraktem Terytorialnym ze szczególnym uwzględnieniem obszaru ciechanowskiego,
- Mazowiecka Sieć Punktów Informacyjnych Funduszy Europejskich w perspektywie finansowej 2014-2020.



Konferencja 2013



Konferencja 2013

Konferencja subregionalna 2013 w Ciechanowie

Ponadto pracownicy OT Ciechanów brali udział m.in.:

- w Ogólnopolskiej Konferencji Marszałkowskich Służb Planowania Przestrzennego „Ochrona krajobrazu w planowaniu regionalnym – doświadczenia i wyzwania” w Charzykowych (woj. pomorskie), maj 2012 r.,
- w konferencji „Energia odnawialna, drogi publiczne, Strategia Rozwoju Mazowsza”, która odbyła się w czerwcu 2012 roku w Lubowidzu



Ogólnopolska Konferencja Marszałkowskich Służb Planowania Przestrzennego



Energia odnawialna, drogi publiczne, Strategia Rozwoju Mazowsza
Konferencje z udziałem pracowników OT Ciechanów

- w warsztatach zorganizowanych w ramach projektu Programu Bezpieczeństwa Powodziowego w Dorzeczu Wisły Środkowej, Priorytet „Gospodarka przestrzenna”,
- w warsztatach planistycznych pod patronatem Wojewody Mazowieckiego, zorganizowanych przez Towarzystwo Urbanistów Polskich, które odbyły się w Dębem w listopadzie 2013 r. Głównym celem spotkania było wypracowanie sposobów uwzględniania problematyki ochrony przeciwpowodziowej w aktualizowanych planach zagospodarowania przestrzennego województw,
- w cyklu seminariów „Rynek energii odnawialnej na terenie województwa mazowieckiego - rezultaty projektu „Plan rozwoju energetyki na Mazowszu” (Regional Energy Concepts - CEP-REC) zakończonego konferencją MIASTO IDEALNE - MIASTO ZRÓWNOWAŻONE. Planowanie przestrzenne terenów zurbanizowanych i jego wpływ na ograniczenie skutków zmian klimatu”, październik 2014 r.,
- w infoseminariach (12.06. i 26.09.2014 r.) „Budowa systemu monitoringu i podstaw wdrażania RIS dla Mazowsza”, podczas których przedstawiona została prezentacja „Uwarunkowania dla rozwoju i wdrażania innowacji w subregionie ciechanowskim”.



Budowa systemu monitoringu i podstaw wdrażania RIS dla Mazowsza