

*Załącznik do informacji na Zarząd Województwa Mazowieckiego z dnia....
w sprawie Założeń programowo-organizacyjnych Strategii Rozwoju Województwa
Mazowieckiego*

Założenia aktualizacji Strategii Rozwoju Województwa Mazowieckiego

Warszawa, październik 2011

Mazowieckie Biuro Planowania Regionalnego

Niniejszy dokument stanowi pierwszy etap prac w procesie aktualizacji *Strategii Rozwoju Województwa Mazowieckiego*.

Dokument został przygotowany przez Zespół Rozwoju Regionalnego w Mazowieckim Biurze Planowania Regionalnego w Warszawie.

Opracowanie redakcyjne:

Mazowieckie Biuro Planowania Regionalnego w Warszawie

ul. Solec 22

00-410 Warszawa

biuro@mbpr.pl

Spis treści

Wprowadzenie	4
I Umocowanie prawne strategii rozwoju województwa	6
II Uzasadnienie konieczności zmian obowiązującej strategii	8
III Miejsce strategii rozwoju województwa wśród europejskich, krajowych i wojewódzkich dokumentów strategicznych.....	14
IV Wymiar terytorialny strategii.....	18
V Charakter strategii	21
VI Cele strategiczne	24
VII Metoda i organizacja prac	29

Wprowadzenie

Obecnie obowiązująca *Strategia Rozwoju Województwa Mazowieckiego do roku 2020* została przyjęta 29 maja 2006 roku uchwałą Sejmiku Województwa nr 78/06. Dokument stanowi spójną i kompletną koncepcję rozwoju regionu w perspektywie długookresowej. Od czasu jego uchwalenia minęło już jednak 5 lat, w trakcie których zmieniły się uwarunkowania formalno-prawne prowadzenia polityki rozwoju w Polsce oraz sytuacja społeczno-gospodarcza regionu.

Poziom rozwoju regionu oraz skuteczność i efektywność prowadzonej polityki ocenione zostały w procesie monitoringu strategii, którego ustalenia zostały przedstawione w raporcie pt. *Monitoring Strategii Rozwoju Województwa Mazowieckiego do roku 2020*. Raport przedstawia analizę zmian zachodzących w województwie w latach 2004-2009, zawiera dostępne w trakcie jego przygotowywania dane za I i II kwartał 2010 r., a także ocenę prawidłowości doboru ustaleń strategicznych oraz celów i kierunków działań¹. Raport został sporządzony zgodnie z merytorycznymi podstawami procesu monitorowania określonymi w dotychczasowej *Strategii*. 17 stycznia 2011 r. dokument został przyjęty przez Zespół do spraw wdrażania i monitorowania realizacji Strategii Rozwoju Województwa Mazowieckiego. Kolejnym krokiem było zarekomendowanie Zarządowi Województwa wniosków z Raportu, w tym wniosku o konieczności aktualizacji Strategii, przez przewodniczącego Zespołu, wicemarszałka województwa mazowieckiego Marcina Kierwińskiego. Raport z monitoringu był także tematem obrad Wojewódzkiej Komisji Urbanistyczno-Architektonicznej, która w przyjętej 13 kwietnia 2011 r. uchwale nr 2/2011 pozytywnie go zaopiniowała, a także poparła wniosek dotyczący aktualizacji *Strategii*. 20 czerwca 2011 r. Sejmik Województwa Mazowieckiego przyjął raport z monitoringu Strategii Rozwoju Województwa Mazowieckiego do roku 2020 (uchwała nr 73/11).

Na decyzję o wszczęciu procesu aktualizacji strategii złożyły się m.in. zmiany w przepisach prawnych dotyczących prowadzenia polityki rozwoju kraju². 13 lipca 2010 r., w ramach porządkowania krajowych dokumentów strategicznych, przyjęta została przez Radę Ministrów *Krajowa Strategia Rozwoju Regionalnego: Regiony, miasta, obszary wiejskie (KSRR)*. Dokument zawiera zbiór wytycznych i rekomendacji oraz opis działań rozwojowych na poziomie regionalnym, stanowiąc podstawę tworzenia strategii regionalnych. Zgodnie z obowiązującą ustawą o samorządzie województwa³ (art. 11 ust. 1d) strategia rozwoju województwa uwzględnia cele średniookresowej strategii rozwoju kraju, krajowej strategii rozwoju regionalnego, odpowiednich strategii ponadregionalnych oraz jest spójna z planem zagospodarowania przestrzennego województwa. Co więcej, zgodnie z ustawą o samorządzie województwa, każdorazowo w terminie 9 miesięcy od wejścia w życie uchwały o przyjęciu bądź aktualizacji wymienionych dokumentów, samorząd województwa, dostosowuje do nich strategię rozwoju województwa (art. 11 ust. 1e).

¹ Podstawą formalno-proceduralną monitoringu było zarządzenie nr 383/06 Marszałka Województwa Mazowieckiego z dnia 26 lipca 2006 r. wraz z późniejszymi zmianami o powołaniu *Zespołu do spraw wdrażania i monitorowania realizacji Strategii Rozwoju Województwa Mazowieckiego*.

² Dnia 27 kwietnia 2009 r. Rada Ministrów przyjęła dokument pn. *Założenia systemu zarządzania rozwojem Polski*, zgodnie z którym podjęto decyzję o uporządkowaniu systemu programowania strategicznego, zaś dnia 27 listopada 2009 r. przyjęto *Plan uporządkowania strategii rozwoju* mający na celu zmniejszenie liczby obowiązujących krajowych dokumentów strategicznych.

³ Ustawa z dnia 5 czerwca 1998 r., Dz.U.2006 Nr 227 poz.1658 z późn. zm.

Wobec zmian w prawodawstwie krajowym, a także przyjęcia przez Sejmik Województwa uchwały o przystąpieniu do aktualizacji *Planu Zagospodarowania Przestrzennego Województwa Mazowieckiego*, podjęto decyzję o rozpoczęciu procesu aktualizacji najważniejszego dokumentu programowego regionu. 20 czerwca 2011 r. sejmik przyjął uchwałę nr 84/11 w sprawie zasad, trybu i harmonogramu prac nad aktualizacją *Strategii Rozwoju Województwa Mazowieckiego*, a 21 czerwca 2011 r. Zarząd Województwa Mazowieckiego podjął decyzję o rozpoczęciu prac nad aktualizacją dokumentu (uchwała nr 1234/55/11).

Niniejsze założenia aktualizacji *Strategii* stanowią pierwszy etap prac w ramach procesu dostosowywania dokumentu do zmian, które miały miejsce w ciągu ostatnich lat. Dokument składa się z siedmiu rozdziałów. W pierwszym przedstawiono kontekst prawny, w którym funkcjonuje strategia rozwoju województwa. Drugi rozdział opisuje przyczyny, dla których dokument wymaga ponownej aktualizacji. Następnie opisane zostało miejsce strategii wśród pozostałych dokumentów strategicznych funkcjonujących na poziomie nie tylko województwa, lecz również kraju i Unii Europejskiej. W czwartym rozdziale przedstawiono wymiar terytorialny strategii, a w piątym ujęto syntetycznie charakter podstawowego dokumentu strategicznego regionu. Wreszcie szósty rozdział przedstawia założenia odnośnie celów strategicznych i opis wyzwań, na które mają odpowiadać. Opracowanie zamyka informacja na temat harmonogramu i metodologii prac nad aktualizacją.

I Umocowanie prawne strategii rozwoju województwa

Podstawę prawną sporządzania aktualizacji Strategii Rozwoju Województwa Mazowieckiego stanowią:

- Ustawa z dnia 5 czerwca 1998 r. o samorządzie województwa (Dz. U. z 2001 r. nr 142, poz. 1590, z późn. zm.).
- Ustawa z dnia 6 grudnia 2006 r. o zasadach prowadzenia polityki rozwoju (Dz.U. z 2006 r. nr 227, poz. 1658 z późn.zm)

Przygotowanie i realizacja strategii rozwoju regionalnego jest ważnym zadaniem samorządu województwa, uwarunkowanym ustawą o samorządzie województwa. Zgodnie z art. 11 ust. 2 ustawy o samorządzie województwa za politykę rozwoju regionu odpowiedzialny jest samorząd województwa. W tym celu określa on strategię rozwoju województwa, uwzględniającą w szczególności wymienione w ustawie cele:

- pielęgnowanie polskości oraz rozwój i kształtowanie świadomości narodowej, obywatelskiej i kulturowej mieszkańców, a także pielęgnowanie i rozwijanie tożsamości lokalnej,
- pobudzanie aktywności gospodarczej,
- podnoszenie poziomu konkurencyjności i innowacyjności gospodarki województwa,
- zachowanie wartości środowiska kulturowego i przyrodniczego przy uwzględnieniu potrzeb przyszłych pokoleń,
- kształtowanie i utrzymanie ładu przestrzennego.

To samo zadanie zostało ujęte w ustawie o zasadach prowadzenia polityki rozwoju, w której w art. 3 zapisano, iż politykę rozwoju w skali regionu prowadzi samorząd województwa. Art. 4 z kolei określa, iż politykę rozwoju prowadzi się na podstawie strategii rozwoju wymienionej w art. 9 ust. 3 tej samej ustawy.

Na politykę rozwoju województwa prowadzoną przez samorząd województwa, zgodnie z art. 11 ust. 2 ustawy o samorządzie województwa składają się:

- 1) tworzenie warunków rozwoju gospodarczego, w tym kreowanie rynku pracy,
- 2) utrzymanie i rozbudowa infrastruktury społecznej i technicznej o znaczeniu wojewódzkim,
- 3) pozyskiwanie i łączenie środków finansowych: publicznych i prywatnych, w celu realizacji zadań z zakresu użyteczności publicznej,
- 4) wspieranie i prowadzenie działań na rzecz podnoszenia poziomu wykształcenia obywateli,
- 5) racjonalne korzystanie z zasobów przyrody oraz kształtowanie środowiska naturalnego, zgodnie z zasadą zrównoważonego rozwoju,
- 6) wspieranie rozwoju nauki i współpracy między sferą nauki i gospodarki, popieranie postępu technologicznego oraz innowacji,
- 7) wspieranie rozwoju kultury oraz sprawowanie opieki nad dziedzictwem kulturowym i jego racjonalne wykorzystywanie,
- 8) promocja walorów i możliwości rozwojowych województwa,
- 9) wspieranie i prowadzenie działań na rzecz integracji społecznej i przeciwdziałania wykluczeniu społecznemu.

Zgodnie z art. 13 ustawy o zasadach prowadzenia polityki rozwoju, strategia rozwoju województwa jest spójna ze średniookresową strategią rozwoju kraju i określa w szczególności:

- 1) diagnozę sytuacji w odniesieniu do zakresu objętego programowaniem strategicznym, z uwzględnieniem stanu środowiska oraz zróżnicowań przestrzennych,
- 2) prognozę trendów rozwojowych w okresie objętym strategią,
- 3) określenie celów rozwoju w zakresie objętym strategią,
- 4) wskaźniki realizacji celów,
- 5) określenie kierunków interwencji, odpowiednio do rodzaju strategii, w ujęciu wojewódzkim lub terytorialnym,
- 6) systemy realizacji i ramy finansowe.

Strategia rozwoju województwa musi uwzględniać także cele krajowej strategii rozwoju regionalnego, jak też odpowiednich strategii ponadregionalnych i planu zagospodarowania przestrzennego województwa (art. 11 ust. 1d ustawy o samorządzie województwa). Samorząd województwa, każdorazowo w terminie 9 miesięcy od dnia wejścia w życie uchwały o przyjęciu lub aktualizacji tych dokumentów dostosowuje do nich strategię rozwoju województwa (art. 11 ust. 1e ustawy o samorządzie województwa). Horyzont czasowy Strategii, zgodnie z art. 13 ust. 2 i 3 ustawy o zasadach prowadzenia polityki rozwoju, obejmuje w sposób wyodrębniony okres obowiązywania średniookresowej strategii rozwoju kraju, oraz może obejmować okres wykraczający poza ten horyzont jeżeli wynika to ze specyfiki rozwojowej w danym obszarze.

Zgodność strategii rozwoju województwa z dokumentami planistycznymi zapisana jest także w art. 39 ust. 3 ustawy o planowaniu i zagospodarowaniu przestrzennym⁴. Wymóg spójności strategii rozwoju województwa z planem zagospodarowania przestrzennego województwa zapisany jest także w art. 11 ust. 1d ustawy o samorządzie województwa.

Dodatkowe wymogi formalno-prawne oraz związaną z tym konieczność podjęcia określonych działań wprowadziła Ustawa o udostępnianiu informacji o środowisku i jego ochronie, udziale społeczeństwa w ochronie środowiska oraz ocenie oddziaływania na środowisko⁵. Zgodnie art. 46 tej ustawy, przy sporządzaniu strategii⁶ wymagane jest przeprowadzenie strategicznej oceny oddziaływania na środowisko. Powinno ono zostać zakończone przed przyjęciem danego dokumentu lub jego przedłożeniem do zatwierdzenia. Celem prognozy jest określenie potencjalnego znaczącego oddziaływania realizacji strategii na środowisko. Szczegółowy zakres zagadnień, konieczny do uwzględnienia w prognozie oddziaływania na środowisko określa art. 71 ustawy Prawo ochrony środowiska⁷.

⁴ Ustawa z dnia 27 marca 2003 r. (Dz.U. z 2003 r. nr 80, poz. 717 z późn. zm.)

⁵ Ustawa z dnia 03 października 2008 (Dz. U. z 2008 r. nr 199 poz. 1227 z późn. zm.)

⁶ A także innych dokumentów jak: koncepcji przestrzennego zagospodarowania kraju, studium uwarunkowań i kierunków zagospodarowania przestrzennego gminy, planów zagospodarowania przestrzennego

⁷ Ustawa z dnia 27 kwietnia 2001 r. (Dz.U. 2001 nr 62 poz. 627 z późn.zm).

II Uzasadnienie konieczności zmian obowiązującej strategii

Przeprowadzony w latach 2009-2010 monitoring realizacji *Strategii Rozwoju Województwa Mazowieckiego* wskazał potrzebę aktualizacji tego dokumentu. Wynikało to zarówno ze zmian w otoczeniu prawnym (krajowym i międzynarodowym), jak i sytuacji społeczno-gospodarczej w województwie.

Zmiany w otoczeniu prawnym powstały po przyjęciu przez Radę Europejską ogólnounijnej strategii *Europa 2020*, jak też podjęciu się przez rząd porządkowania krajowych dokumentów strategicznych. Celem tych prac było oparcie średnio- i długookresowej strategii rozwoju kraju na dziewięciu nowych, zintegrowanych strategiach rozwoju, spośród których najbardziej istotną z punktu widzenia strategii wojewódzkich była *Krajowa Strategia Rozwoju Regionalnego* przyjęta w lipcu 2010 r. Podjęto także decyzję o aktualizacji planu zagospodarowania przestrzennego województwa mazowieckiego, z którym *Strategia* powinna stanowić spójną całość.

Z kolei sytuacja społeczno-gospodarcza w regionie uległa znaczącym zmianom m.in. na skutek szeregu inwestycji, w tym wielu współfinansowanych ze środków unijnych, przeminieciu szczytu wyżu demograficznego i starzenia się społeczeństwa, zagranicznym migracjom zarobkowym, wzrostowi liczby pasażerów kolei regionalnych i miejskiego transportu zbiorowego, czy wreszcie kryzysowi gospodarczemu i toczącym się w jego kontekście dyskusjom nad przyszłą perspektywą finansową Unii Europejskiej.

Wnioski z monitoringu realizacji strategii rozwoju województwa mazowieckiego

Do najważniejszych wniosków płynących z przeprowadzonego monitoringu należy to, że konieczne jest dalsze **wspieranie harmonijnego rozwoju** województwa, zarówno pod względem przestrzennym, gospodarczym jak i społecznym. Aby utrzymać spójny i zrównoważony rozwój całego regionu należy w większym stopniu wzmacniać procesy rozwojowe w miastach, na obszarach wiejskich oraz pozametropolitalnych przy wykorzystywaniu ich endogenicznych zasobów. Należy mieć na uwadze fakt, iż szczególnie ważnym problemem województwa mazowieckiego jest jego dychotomiczny rozwój stwarzający zagrożenie rozwarstwienia pomiędzy centralną częścią województwa a podregionami położonymi na jego peryferiach. Liczne podjęte dotychczas działania przyczyniają się do poprawy warunków życia ludności na obszarach pozametropolitalnych. Wskazuje to, iż w dalszym ciągu należy stymulować rozwój zarówno obszaru metropolitalnego Warszawy, jak i pozostałych części województwa, w tym miast subregionalnych.

Z drugiej strony w ramach przeciwdziałania nadmiernym kosztom rozwoju, należy zapobiegać rozlewaniu się zabudowy miejskiej. W większym stopniu należy też zwrócić uwagę na problem utraty dotychczasowych **funkcji społeczno-gospodarczych** obszarów oraz miast regionu, gdzie dochodzi do kumulacji negatywnych zjawisk przejawiających się niskim poziomem przedsiębiorczości oraz aktywności środowisk lokalnych, wysokim poziomem bezrobocia, odpływem ludności, niską jakością infrastruktury technicznej oraz niskim dostępem do usług publicznych. Narasta również problem starzenia się społeczeństwa, co powinno zostać uwzględnione w działaniach w zakresie infrastruktury społecznej, jak też komunikacyjnej (likwidowanie barier przestrzennych: schodów, przejść

podziemnych, organizacji ruchu sprzyjającej niebezpiecznym zachowaniom kierowców i wypadkom).

Nieodzownym elementem funkcjonowania województwa jest przy tym angażowanie się **mieszkańców** w rozwój regionu. W *Strategii* z 2006 r. słusznie założono, iż efektywność przemian na Mazowszu zależy od „rozwoju społeczeństwa obywatelskiego, uczestnictwa trzeciego sektora w życiu publicznym”.

Równocześnie konieczne jest zapewnienie **spójności terytorialnej** regionu i podregionów, postępując przy tym zgodnie z zasadami trwałego rozwoju i dbałością o stan środowiska naturalnego. Poważnym wyzwaniem dla władz samorządowych w tym względzie jest zapewnienie sprawnego transportu publicznego, zwłaszcza na terenie Obszaru Metropolitalnego Warszawy. W przeciągu czterech lat liczba pasażerów transportu publicznego w Warszawie wzrosła z 858 mln w 2005 roku do 950 mln w 2009 roku. W związku z tym podjęto działania na rzecz tworzenia zintegrowanego systemu transportu na obszarze metropolii warszawskiej. Przeprowadzono liczne inwestycje w zakresie budowy i rozbudowy infrastruktury transportowej, zakupu i modernizacji taboru, zmian w organizacji transportu publicznego (np. tworzenie strefy biletu metropolitalnego, współpraca w zakresie koordynacji przewozów kolejowych). Szybki przyrost liczby pasażerów oraz poparcie dla przywilejów dla komunikacji publicznej (wyrażane przez ponad ¾ mieszkańców Warszawy) pokazują, że konieczne są dalsze działania na rzecz rozbudowy i zwiększania efektywności systemu transportu zbiorowego.

W kontekście coraz większego nacisku kładzionego na innowacje technologiczne, szczególnego znaczenia nabiera **rozwój nowoczesnych technologii** z wykorzystaniem własnego potencjału B+R. Województwo mazowieckie wykazało się w monitorowanym okresie systematycznym wzrostem nakładów na działalność badawczo-rozwojową, jak też wzrostem liczby jednostek prowadzących taką działalność oraz liczby udzielonych patentów na wynalazki. Istotnym czynnikiem w tym względzie były działania podejmowane w celu stworzenia infrastruktury wsparcia działalności innowacyjnej w województwie mazowieckim. Aby nie tylko zwiększyć nakłady na sferę badawczo-rozwojową, zgodnie z celami krajowymi i europejskimi, lecz również je efektywnie wykorzystać, konieczne będzie z jednej strony zwiększenie udziału sektora prywatnego, a z drugiej skutecznie wydatkować środki publiczne. Przydatne w tym względzie mogą okazać się nowe instrumenty finansowe, takie jak JEREMIE.

Pomimo trudności, nastąpiły zmiany na lepsze. Po siedmiu latach uczestnictwa w Unii Europejskiej i pod koniec perspektywy finansowej 2007-2013, sytuacja jest jednak znacząco inna niż niedługo po rozszerzeniu, kiedy strategia wojewódzka była aktualizowana po raz ostatni, co wskazuje na potrzebę ponownego dostosowania dokumentu do aktualnej sytuacji.

Dotychczasowe tendencje rozwojowe w województwie

Światowy kryzys gospodarczy z 2008 r. odbił się na **budżetach** krajowych i samorządowych, a w konsekwencji inwestycji publicznych. Był odczuwalny również w Polsce i na Mazowszu, choć w mniejszym stopniu niż w pozostałych państwach i regionach Unii Europejskiej. Było to możliwe między innymi dzięki znaczącemu napływowi środków unijnych, w dużej mierze niezależnych od koniunktury gospodarczej. Niemniej, na skutek trudnej sytuacji budżetu Mazowsza związanej z problematycznym sposobem naliczania wpłat na część wyrównawczą subwencji ogólnej dla województw (tzw. „janosikowego”) zrezygnowano z niektórych inwestycji z powodu braku środków na zapewnienie wkładu własnego. Zmiany w prawodawstwie powinny ułatwić uniknięcie takich problemów w

przyszłości, a nowa strategia rozwoju województwa umożliwić efektywne wykorzystanie dostępnych środków na wzmocnienie i rozwijanie endogenicznego potencjału wszystkich części regionu.

Przenoszenie impulsów rozwojowych z Warszawy na ośrodki subregionalne ułatwiane jest poprzez poprawę powiązań funkcjonalno-przestrzennych w regionie. Zwiększenie **dostępności cyfrowej** obszarów peryferyjnych nastąpiło m.in. poprzez rozwój usług teleinformatycznych oraz witryn internetowych poszczególnych instytucji, co wpłynęło korzystnie na dostęp do informacji i możliwość załatwiania spraw bez potrzeby przemieszczania się. W ramach poprawy dostępności administracji publicznej Urząd Marszałkowski Województwa Mazowieckiego uczestniczy w systemie ePUAP.

W zakresie **komputeryzacji** na Mazowszu dostrzegalny jest zwiększony dostęp do nowoczesnych technologii informatycznych oraz rozwój umiejętności ich wykorzystania. Zaszły pozytywne zmiany w komputeryzacji szkół – 95% szkół podstawowych zostało z informatyzowanych, a liczba szkół z dostępem do Internetu podwoiła się. Podobne zmiany zaszły także w gospodarstwach domowych. Są to istotne zmiany w czasach, gdy Internet staje się coraz bardziej niezbędnym źródłem informacji. Konieczne jest jednak zadbanie również o umiejętności ich znajdowania i wykorzystywania.

Znaczące nakłady zostały poniesione na rozbudowę **infrastruktury drogowej**, zarówno wojewódzkiej, krajowej jak i lokalnej. Równocześnie dzięki inwestycjom rządowym modernizowane są główne linie kolejowe w województwie. Nie podjęto jednak działań na rzecz modernizacji linii o znaczeniu lokalnym (z wyjątkiem torów podmiejskich na linii średnicowej w Warszawie). Problem występuje na szerszą skalę: krajowy zarządca torów sugeruje zamykanie znacznej części linii kolejowych (po tym jak w latach 1990-2005 niemal co drugi kilometr torów zamkniętych w państwach UE-27 znajdował się w Polsce), a środki na ich modernizację mają być według rządu przesunięte na drogi. Mimo to w województwie mazowieckim zauważalny jest stały wzrost popularności komunikacji szynowej, co wskazuje na konieczność zwiększenia nacisku kładzionego przez samorząd na rozwój tego działu transportu, m.in. poprzez pójście drogą innych województw i współfinansowanie remontów linii o znaczeniu wojewódzkim. Jest to szczególnie istotne w świetle dążeń Unii Europejskiej do rozwoju form transportu w jak najmniejszym stopniu szkodzących środowisku naturalnemu i jak najmniej uciążliwych dla ludzi.

Spółce Koleje Mazowieckie w latach 2005-2009 dzięki zwiększeniu pracy przewozowej o 18% udało się **zwiększyć liczbę pasażerów** o blisko 12 milionów, czyli o niemal 30%. W tym samym czasie liczba pasażerów w skali kraju wzrosła zaledwie o 9%. Jednak pomimo przeprowadzanych modernizacji taboru, problemem pozostają nadal przestarzałe pociągi.

W województwie zostało zrealizowanych wiele zadań związanych z poprawą **warunków mieszkaniowych** ludności, na co miał wpływ wzmożony ruch w budownictwie. Liczba mieszkań w regionie systematycznie rosła – z poziomu 1,9 mln w 2004 r. do ponad 2 mln w 2009 r. Był to przyrost nieco szybszy od przyrostu ludności, dzięki czemu liczba mieszkań na 1000 mieszkańców wzrosła z 360 do 383. W latach 2004-2009 zwiększyła się także średnia powierzchnia użytkowa mieszkania – z 66,9 do 69 m², równocześnie zmniejszając i tak niewielką różnicę względem wyższej o niecałe 2 m² średniej krajowej.

Niepokojącym zjawiskiem jest natomiast wolne tempo uchwalania **miejscowych planów zagospodarowania przestrzennego** (MPZP), co utrudnia właściwe i bezkolizyjne zagospodarowanie terenów, zgodnie z zasadą trwałego i zrównoważonego rozwoju, zwłaszcza jeżeli nie są one uchwalane na terenach znajdujących się pod silną presją zabudowy. W Warszawie w latach 2005-2008 stopień pokrycia MPZP wzrastał średniorocznie o 1,3% osiągając poziom 19,2% w roku 2008, czyli o niemal 20 pkt. proc.

mniej niż stopień pokrycia wszystkich gmin miejskich w Polsce w 2009 r. Równocześnie zmniejszyła się powierzchnia terenów niezabudowanych i rekreacyjno-wypoczynkowych w Warszawie na rzecz powierzchni przeznaczonych pod zabudowę mieszkaniową.

W celu zapewnienia harmonijnego i zintegrowanego **rozwoju metropolii stołecznej** władze województwa mazowieckiego przygotowały Studium Planu Zagospodarowania Przestrzennego Obszaru Metropolitalnego Warszawy, które pełni funkcję informacyjno-poznawczą. Jednakże uchwalenie planu, który pozwoliłby na spójne zarządzanie obszarem metropolitalnym, nie jest możliwe z przyczyn formalno-prawnych.

Uporządkowanie rozwoju stolicy jest tym bardziej istotne, że jest ona najbardziej dynamicznie rozwijającym się miastem nie tylko w regionie, lecz w całym kraju. Według rankingu NORDEA Metrox 2008 „**siła metropolitalna**” innych dużych miast Polski nie przekracza 22% tej, jaką dysponuje Warszawa. Wzrost międzynarodowych funkcji Warszawy spowodowany jest przede wszystkim napływem kapitału zagranicznego oraz lokalizacją siedzib istotnych instytucji. Wzrasta przy tym rola Obszaru Metropolitalnego Warszawy jako bieguna wzrostu. Do dynamicznie rozwijających się funkcji metropolitalnych należą: akademickie, dyspozycyjno-administracyjne oraz gospodarcze. Jednak w rankingu firmy Mercer oceniającym jakość życia w miastach świata, Warszawa zajęła w 2010 r. dopiero 84 miejsce. Przed nią znalazły się m.in. Praga (na miejscu 70) i Budapeszt (73).

W skali całego województwa, rozwój przedsiębiorczości widoczny jest w liczbie **podmiotów gospodarczych**. W roku 2009 liczba podmiotów gospodarki narodowej, zarejestrowanych w systemie REGON była o około 61 tys. wyższa niż w roku 2004, co stanowiło ponad 1/3 wzrostu ogólnopolskiego. Przyrost był szczególnie widoczny wśród podmiotów zajmujących się pośrednictwem finansowym oraz obsługą nieruchomości i firm.

W zakresie pozyskiwania **energii**, pomimo bardzo niskiego udziału energii ze źródeł odnawialnych w ogóle energii produkowanej na Mazowszu, podejmowane są działania w celu dostosowania regionalnego rynku energii do współczesnych wyzwań. Województwo jako jedyny polski region otrzymało grant z Unii Europejskiej w 2008 r. na realizację działań z programu *Inteligentna Energia dla Europy*. Za jego wykonanie odpowiada Mazowiecka Agencja Energetyczna (MAE), której celem jest wspieranie wykorzystania odnawialnych źródeł energii oraz wdrażania rozwiązań racjonalizujących użytkowanie energii na Mazowszu. Działania Agencji mają doprowadzić do opracowania kompleksowej regionalnej polityki energetycznej oraz koordynacji działań energetycznych w regionie, które przyczynią się do wzrostu innowacyjności i konkurencyjności gospodarki.

Wreszcie, Zarząd Województwa, dostrzegając konieczność integracji regionu poprzez rozwój **społeczeństwa obywatelskiego**, podjął szereg działań mających na celu kształtowanie postaw obywatelskich, wspieranie inicjatyw pozarządowych, inicjowanie porozumień i stowarzyszeń pogłębiających integrację w regionie oraz tworzenie instytucjonalnych ram dla przedsięwzięć realizowanych na zasadach partnerstwa publiczno-prywatnego. W latach 2004-2009 znacząco wzrosła liczba pozarządowych stowarzyszeń i organizacji społecznych: z 9,5 tys. w 2004 r. do 12,2 tys. w 2009 r. W przeliczeniu na 10 tys. mieszkańców oznacza to wzrost z 18,4 w 2004 r. do 23,4 w 2009 r. (średnia wartość tego wskaźnika w Polsce wyniosła w 2009 r. 23,1).

Wyzwania do 2020 r.

Unia Europejska przyjęła strategię **Europa 2020** jako ramy wspólnych celów strategicznych krajów i regionów. Celom strategii podporządkowany jest budżet Unii Europejskiej na lata 2014-2020, a przez to dotacje unijne, stanowiące istotny element

budżetu inwestycyjnego regionu. Województwo mazowieckie stało się regionem przejściowym, czyli będącym w fazie przestawiania się z celu „spójność” na cel „konkurencyjność”. Zgodnie z nowymi wytycznymi do budżetu UE na lata 2014-2020⁸ Mazowsze powinno otrzymać w przyszłej perspektywie finansowej nie mniej niż 2/3 środków przyznanych w latach 2007-2013. Z siedmiu projektów przewodnich tej strategii: „Młodzież w drodze”, „Europejska agenda cyfrowa”, „Europa efektywnie korzystająca z zasobów”, „Polityka przemysłowa w erze globalizacji”, „Program na rzecz nowych umiejętności i zatrudnienia”, czy „Europejski program walki z ubóstwem” regiony przejściowe muszą koncentrować działania (i wydatkowanie środków) na efektywności energetycznej, odnawialnych źródłach energii oraz konkurencyjności MŚP i innowacyjności. **Wskaźniki** realizacji celów strategii *Europa 2020* dla krajów dotyczą wzrostu zatrudnienia, zwiększenia nakładów na badania i rozwój, zmniejszenia emisji gazów cieplarnianych i energochłonności gospodarki oraz powiększenia udziału odnawialnych źródeł energii (zasada 20%/20%/20%) czy wreszcie ograniczenia odsetka młodzieży niekontynuującej nauki i zwiększenia odsetka osób z wyższym wykształceniem. Województwo Mazowieckie w ciągu najbliższych lat powinno przyczynić się do osiągnięcia przez kraj wskaźnika zatrudnienia osób w wieku 20-64 lat na poziomie co najmniej 71% (w 2010 w Polsce wynosił on 64,6%), udziału nakładów na działalność badawczo-rozwojową na poziomie 1,7% PKB (2009: 0,7%), udziału energii pozyskiwanej ze źródeł odnawialnych na poziomie 15,48% (2008: 10,3%), zmniejszenia energochłonności gospodarki o 13,6 Mtoe do poziomu 96 Mtoe, redukcji emisji gazów cieplarnianych, zwiększenia odsetka osób w wieku 30-34 lata posiadających wyższe wykształcenie do 45% (2010: 35%) oraz zmniejszenia liczby osób zagrożonych ubóstwem o 1,5 mln (2009: 10,5 mln).

Motorem „*inteligentnego i zrównoważonego rozwoju sprzyjającego włączeniu społecznemu*” w Europie i jej regionach jest rozwój zrównoważonej **bazy przemysłowej**, przygotowanej do konkurencyjności na rynkach światowych oraz promocja innowacyjności (*Europa 2020*). W województwie mazowieckim w latach 2000-2010 szybszy niż w kraju wzrost produkcji i usług występował głównie w pośrednictwie finansowym, obsłudze firm, obsłudze nieruchomości oraz hotelarstwie, gastronomii i turystyce. Jak stwierdza prof. Andrzej Karpiński w ekspertyzie wykonanej w ramach projektu „Trendy Rozwojowe Mazowsza”, tendencja ta „utrzyma się prawdopodobnie do roku 2020, a nawet i dłużej.” Konieczne jest zatem dostosowywanie działań do bieżących wyzwań, aby w pełni wykorzystywać aktualne szanse.

W zakresie **zatrudnienia**, największy przyrost widoczny był w usługach komputerowych i biznesowych, choć w tych pierwszych tempo było niższe od średniej krajowej, co może wynikać z wyższego poziomu wyjściowego. Razem z obsługą nieruchomości i handlem hurtowym działały te odpowiadają za 86% przyrostu zatrudnienia poza rolnictwem w województwie mazowieckim w latach 2000-2010. Prof. Karpiński zwraca przy tym uwagę na względnie wysoki równoczesny spadek zatrudnienia w przemyśle w województwie (o ok. 30%), który nie ominął przemysłu wysokiej techniki. W większości działów tej branży następował w województwie spadek zatrudnienia lub powolny wzrost (poniżej 1 p.p. rocznie). Wyjątkami były przemysł elementów elektronicznych oraz energetyka odnawialna (odpowiednio 1,9% i 4,8% rocznie). Powstaje przy tym pytanie, o możliwości absorpcji korzyści płynących z potencjału naukowego województwa przez sektor produkcji. W krajach UE-15 w latach 1996-2006 następował powolny lub średni przyrost zatrudnienia w tych sektorach, należy jednak pamiętać że całkowite zatrudnienie w „starej” Unii w 2009 roku w przemyśle wysokiej lub średniej techniki wynosiło 5,7% ogółu

⁸ Komunikat KE SEK(2011) 867 część I z dnia 29.06.2011 r.

pracujących, a w Polsce 4,8%, rozbieżność wynosiła więc poniżej jednego punktu procentowego.⁹ Niepokojący jest zaś spowodowany m.in. kryzysem gospodarczym spadek w tym względzie – w 2008 roku liczba pracujących w tych działach była o ponad 100 tys. osób wyższa, przez co udział w ogóle pracujących wynosił 5,5%. Jak pokazują dane przytoczone w opracowaniu prof. Karpińskiego, w przemyśle wysokiej techniki zatrudnienie w województwie mazowieckim wynosiło 1,2%, czyli nie odbiegało od średniej krajowej, było jednak znacznie niższe od poziomu w UE-15 z 2006 r., czyli ok. 2,4%. Zatrudnienie w UE-15 w przemyśle ogółem wynosiło w tym czasie 17,6% (w województwie mazowieckim w 2008 r. 15,3%).

We wspomnianej ekspertyzie zwrócono również uwagę na niedostateczny rozwój **sektora ekologicznego**, gdzie pomimo wyraźnego wzrostu zainteresowania tym obszarem na świecie i w Unii Europejskiej, nie wykorzystano póki co powstających przy tym możliwości wzrostu zatrudnienia. Dotyczy to zarówno działu produkcji, jak i usług. Podobnie wyraźnie niższy niż w krajach zachodniej Europy był przyrost zatrudnienia w usługach społeczeństwa informacyjnego i dziedzinach gospodarki opartej na wiedzy. W kolejnym okresie programowania, województwo przechodzące z grupy regionów celu I Konwergencja (poniżej 75% średniego PKB per capita UE) do grupy regionów przejściowych (mieszczących się pomiędzy 75% a 90% średniego PKB UE), powinno zacząć zbliżać się w zakresie tych wskaźników do poziomu państw UE-15, o ile nie nastąpi istotna zmiana trendów światowych. Szanse na zapewnienie odpowiedniej dynamiki wzrostu zatrudnienia oraz zwiększenie eksportu wyrobów zaawansowanych technologicznie daje wysoki odsetek osób z wyższym wykształceniem w województwie, jak też liczba studentów i szkół wyższych. Istotne będzie jednak zapewnienie możliwości efektywnej współpracy pomiędzy sektorem badawczym a przemysłowym oraz zwiększenie zainteresowania sektora prywatnego współpracą na rzecz rozwoju regionu.

W celu zachęcenia wysoko wykwalifikowanych pracowników do osiedlenia i zatrudnienia się w województwie, poza utworzeniem miejsc pracy, konieczne jest zapewnienie odpowiedniego **standardu życia**. Oznacza to tworzenie miast przyjaznych dla ludzi, cechujących się ładem przestrzennym, większą ilością terenów zielonych i innych przestrzeni publicznych, zredukowanym poziomem hałasu i zanieczyszczeń powietrza, zapewnieniem poczucia bezpieczeństwa. Powinny one być wyposażone w infrastrukturę przyjazną dla mieszkańców i uwzględniającą starzenie się społeczeństwa (brak barier komunikacyjnych takich jak schody, przejścia podziemne, zbyt szerokie jezdnie), a równocześnie przyczyniającą się do kreowania spójnego społeczeństwa lokalnego. Mazowsze, a zwłaszcza Warszawa, ma w tym względzie wciąż wiele do zrobienia. Nowa strategia rozwoju województwa powinna pozwolić na uwzględnienie potrzeb globalnych, regionalnych i lokalnych w taki sposób, by zapewnić dynamiczny rozwój województwa, przyczyniający się równocześnie do poprawy sytuacji gospodarczej województwa i warunków życia jego mieszkańców.

⁹ Według danych GUS za 2009 r.: zatrudnienie w nauce wysokiej 0,9% i średniowysokiej 3,9% („Nauka i technika w Polsce w 2009 roku”, GUS/US w Szczecinie, Warszawa, str.366)

III Miejsce strategii rozwoju województwa wśród europejskich, krajowych i wojewódzkich dokumentów strategicznych

Regionalna strategia rozwoju, pomimo, że tworzona autonomicznie przez samorząd województwa, musi wpisywać się w nadrzędne dokumenty strategiczne.

Na poziomie unijnym jest to strategia **Europa 2020 - Strategia na rzecz inteligentnego i zrównoważonego rozwoju sprzyjającego włączeniu społecznemu**, opublikowana dnia 3 marca 2010 r. jako komunikat Komisji Europejskiej, a zawierająca nowy długookresowy program rozwoju społeczno-gospodarczego Unii Europejskiej. Zapisane są tam założenia, które Polska jako kraj członkowski Unii Europejskiej, musi uwzględnić w swojej polityce rozwoju. U podstaw tej strategii leżą trzy priorytety, ujęte w tytule dokumentu: rozwój inteligentny, rozwój zrównoważony oraz rozwój sprzyjający włączeniu społecznemu. Aby je zrealizować sformułowano 5 nadrzędnych celów z zakresu zatrudnienia, inwestycji w B+R, klimatu i energii, wykształcenia, a także poziomu ubóstwa. Dodatkowo zaproponowano wdrożenie 7 projektów przewodnich, w których realizację zaangażowane byłyby zarówno Unia Europejska, jak i poszczególne państwa członkowskie: „Unia innowacji”, „Młodzież w drodze”, „Europejska agenda cyfrowa”, „Europa efektywnie korzystająca z zasobów”, „Polityka przemysłowa w erze globalizacji”, „Program na rzecz nowych umiejętności i zatrudnienia”, „Europejski program walki z ubóstwem”.

Realizacja powyższych wytycznych UE na poziomie kraju odbywa się poprzez **Krajowy program reform** przyjęty przez Radę Ministrów w dniu 26 kwietnia 2011 r. Dokument ten nie jest jednak wyłącznie narzędziem służącym wdrażaniu zapisów strategii Europa 2020, uwzględnia on dodatkowo polskie uwarunkowania, wyzwania oraz bariery rozwoju.

Na poziomie krajowym dokumentem definiującym ramy działania jest przyjęta w dniu 13 lipca 2010 r. przez Radę Ministrów **Krajowa Strategia Rozwoju Regionalnego 2010-2020: Regiony, miasta, obszary wiejskie** (KSRR). Jej zapisy pociągają za sobą konieczność wprowadzenia instytucjonalnych i systemowych zmian dostosowawczych w celu skutecznej i efektywnej realizacji celów. Jednym z istotnych elementów tych dostosowań, uwzględnionym w dokumencie rządowym pt. *Plan działań. Informacja w sprawie działań niezbędnych do podjęcia przez RM i inne podmioty publiczne zapewniających wdrożenie przyjętej przez RM w dniu 13 lipca 2010 r. Krajowej Strategii Rozwoju Regionalnego 2010-2020: Regiony, miasta, obszary wiejskie* przyjętym przez Komitet Rady Ministrów 27 września 2010 r., są starania na rzecz zachowania spójności celów i działań planowanych oraz podejmowanych na szczeblu krajowym i regionalnym, służących rozwojowi regionalnemu¹⁰. Plan przewiduje konieczność dostosowania zawartości dokumentów strategicznych na poziomie województw do zawartości dokumentów strategicznych i planistycznych na poziomie krajowym oraz ponadregionalnym, czyli do średniookresowej strategii rozwoju kraju, *Krajowej strategii rozwoju regionalnego, Koncepcji przestrzennego zagospodarowania kraju*, a także do pozostałych osiem **zintegrowanych strategii ponadregionalnych**. Zintegrowany system zarządzania obejmuje takie dokumenty jak:

- *Strategia innowacyjności i efektywności gospodarki*, w której duży nacisk położono na kwestie wzmacniania współpracy, a także kreowania warunków stymulujących wzrost

¹⁰ Rozdział 1.2 Planu działań: „Dostosowanie zawartości dokumentów strategicznych na poziomie regionalnym do zawartości dokumentów strategicznych i planistycznych na poziomie krajowym”.

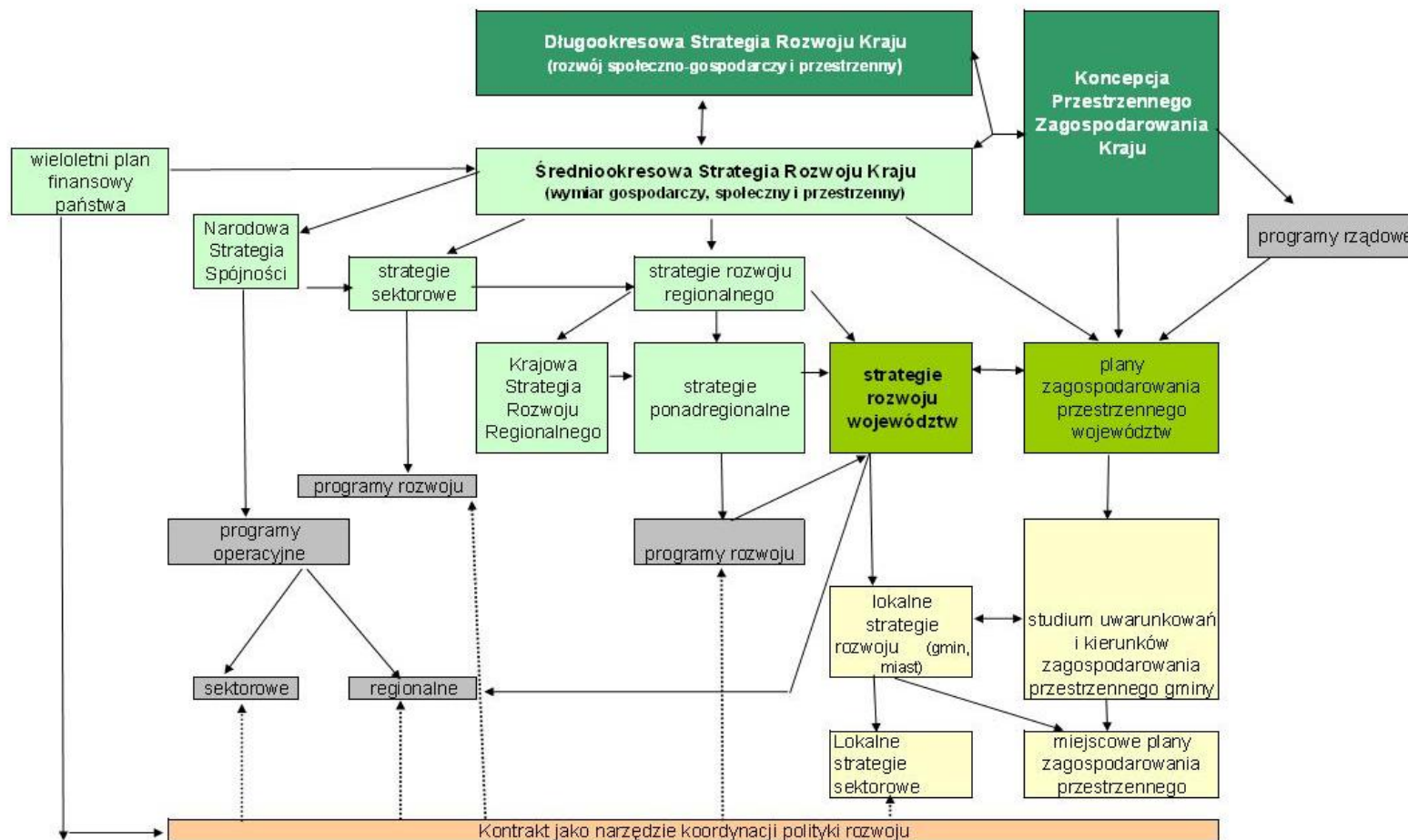
przedsiębiorczości oraz wydajne korzystanie z różnego rodzaju zasobów, co w konsekwencji przyczynić się ma do zbudowania konkurencyjnej gospodarki, opartej na wiedzy oraz generującej nowe miejsca pracy;

- *Strategia rozwoju kapitału ludzkiego* mająca na celu poprawę konkurencyjności oraz spójności społeczno-gospodarczej kraju dzięki lepszemu wykorzystaniu potencjału jego obywateli;
- *Strategia rozwoju transportu* skoncentrowana na zwiększeniu dostępności transportowej, a także bezpieczeństwa uczestników ruchu poprzez budowę nowoczesnego i zintegrowanego systemu transportowego, w tym związanej z nim infrastruktury;
- *Strategia Bezpieczeństwo energetyczne i środowisko* skupiająca się na budowie nowoczesnego systemu energetycznego służącego zagwarantowaniu bezpieczeństwa energetycznego kraju, a także na działaniach w kierunku poprawy stanu środowiska i efektywnego gospodarowania jego zasobami;
- *Strategia Sprawne państwo* koncentrująca się na działaniach prowadzących do zwiększenia sprawności oraz efektywności państwa poprzez m.in. poprawę skuteczności wymiaru sprawiedliwości, odpowiedni system ochrony praw obywatela oraz stworzenie funkcjonalnej struktury organizacyjnej;
- *Strategia rozwoju kapitału społecznego* mająca na celu zwiększenie udziału tego kapitału w rozwoju społeczno-gospodarczym kraju, dzięki m.in. wzmocnieniu wpływu obywateli na życie publiczne, poprawę komunikacji społecznej oraz szersze wykorzystanie potencjału kulturowego;
- *Strategia rozwoju systemu bezpieczeństwa narodowego Rzeczypospolitej Polskiej* skupiająca się na wzmocnieniu efektywności i sprawności systemu bezpieczeństwa poprzez zapewnienie integracji i koordynacji pomiędzy polityką bezpieczeństwa a politykami publicznymi;
- *Strategia zrównoważonego rozwoju wsi, rolnictwa i rybactwa*, której ogólnym celem będzie poprawa warunków życia na terenach wiejskich oraz odpowiednie wykorzystanie potencjału drzemiącego na tych obszarach dla zapewnienia zrównoważonego rozwoju kraju.

System powiązań pomiędzy dokumentami strategicznymi, planistycznymi i wdrożeniowymi na szczeblu krajowym, regionalnym i lokalnym przedstawia *Rycina 1*.

Cele strategiczne dla województwa mazowieckiego zawarte w *Strategii Rozwoju Województwa Mazowieckiego* będą odpowiedzią na wyzwania rozwojowe regionu. Jednocześnie muszą się one wpisywać w cele strategiczne na poziomie krajowym i europejskim. W tabeli 1 przedstawione zostały w sposób syntetyczny cele uwzględnione w krajowych dokumentach strategicznych: *Długookresowej strategii rozwoju kraju* (DSRK), *Średniookresowej strategii rozwoju kraju* (ŚSRK), *Krajowej strategii rozwoju regionalnego* (KSRR), strategii unijnej *Europa 2020* oraz *Koncepcji przestrzennego zagospodarowania kraju* (KPZK).

Rycina 1. Strategia rozwoju województwa w systemie zarządzania rozwojem Polski



Źródło: Opracowanie MBPR na podstawie Założeń systemu zarządzania rozwojem Polski przyjętych na posiedzeniu Rady Ministrów w dniu 27 kwietnia 2009 r.

Tabela 1. Obszary tematyczne w krajowych dokumentach strategicznych

Obszary tematyczne (Priorytety / Cele / Kierunki działań)	DSRK *	ŚSRK**	KSRR	Europa 2020	KPZK*
Polityka miejska	✓		✓		✓
Polityka przemysłowa		✓		✓	
Terytorializacja	✓		✓		✓
Konkurencyjność/ innowacyjność	✓	✓	✓	✓	✓
Polska cyfrowa / społeczeństwo cyfrowe	✓	✓	✓	✓	✓
Spójność	✓	✓	✓	✓	✓
Kapitał ludzki i społeczny	✓	✓	✓	✓	
Dostępność transportowa	✓	✓	✓	✓	✓
Ochrona środowiska	✓	✓	✓	✓	✓
Bezpieczeństwo energetyczne	✓	✓	✓	✓	✓

* Dokumenty te są obecnie w fazie projektowania i konsultacji społecznych, w związku z czym przedstawione powyżej obszary tematyczne mogą jeszcze ulec zmianie.

** Trwają prace nad projektem nowej SSRK – obszary tematyczne w tabeli określone zostały na podstawie obowiązującej obecnie *Strategii Rozwoju Kraju 2007-2015* oraz *Założeń aktualizacji Strategii Rozwoju Kraju 2007-2015*.

IV Wymiar terytorialny strategii

„Wymiar terytorialny polityki wiąże się ze zdolnością jej przystosowania do potrzeb i cech, konkretnych wyzwań oraz możliwości geograficznych państwa członkowskiego lub regionu, w powiązaniu z jego historią, kulturą, a także sytuacją instytucjonalną. Stanowi on istotny element w polityce spójności od jej powstania, a wyraża się w systemie kwalifikowania i dystrybucji środków finansowych oraz sposobie planowania” (Zielona Księga w sprawie spójności terytorialnej – jej przyszłość¹¹). Znaczenie wymiaru terytorialnego w kreowaniu polityki rozwoju znacznie wzrosło w ciągu ostatnich lat, o czym świadczą zapisy w europejskich i krajowych dokumentach strategicznych. W *Krajowej Strategii Rozwoju Regionalnego* opisano politykę opartą o zasadę zintegrowanego podejścia terytorialnego jako ukierunkowaną na wykorzystanie endogenicznego potencjału, zasobów terytorialnych i wiedzy oraz umożliwiającą realizację interwencji ukierunkowanych na wyzwania rozwojowe a jednocześnie precyzyjnie dostosowanych do lokalnych uwarunkowań.

Pierwszym wspólnotowym dokumentem, który uwzględnił podejście terytorialne była *Europejska perspektywa rozwoju przestrzennego* z 1999 r. Jej zalety podkreślały następnie *Agenda terytorialna* i *Karta lipska* (2007), *Zielona księga dotycząca spójności* (2008), raport Fabrizio Barca (2009) oraz traktat lizboński. Także najważniejszy wspólnotowy dokument planowania średniookresowego – strategia *Europa 2020* – wśród priorytetów wymienia „rozwój sprzyjający włączeniu społecznemu: wspieraniu gospodarki o wysokim poziomie zatrudnienia, zapewniającej spójność społeczną i terytorialną”, przez co pośrednio odnosi się do uznania założeń wymiaru terytorialnego polityki. Przyjęta w maju 2011 r. nowa *Agenda terytorialna Unii Europejskiej 2020* zwraca uwagę m.in. na konieczność stymulowania rozwoju endogenicznego i policentrycznego, zacieśnianie partnerstwa i współpracy między obszarami wiejskimi i miejskimi oraz integrację transgraniczną i transregionalną. Szczególnie ważną rolę wymiar terytorialny pełni w programie polskiej prezydencji w Unii Europejskiej (1 lipca – 31 grudnia 2011). Wśród ambicji w obszarze przyszłej polityki spójności po 2013 r. założono m.in. zaproponowanie instrumentów na rzecz rozwoju lokalnego i rozwoju miast, wzmocnienie wymiaru terytorialnego w innych politykach UE, a także w strategii *Europa 2020*.

W krajowych dokumentach strategicznych podejście terytorialne dotychczas prezentowane było głównie w przyjętej w 2010 r. *Krajowej strategii rozwoju regionalnego*. KSRR, poza określeniem celów regionalnej polityki rozwoju w układzie terytorialnym, zawiera także zagadnienia z zakresu polityki miejskiej, obszarów wiejskich oraz zapisy adresowane do specyficznych obszarów geograficznych – wyznaczając obszary problemowe wymagające strategicznej interwencji przy zachowaniu integracji przestrzennej. Doprecyzowanie delimitacji obszarów problemowych powinno zostać ustalone w strategiach rozwoju województw, co wskazuje na konieczność ich aktualizacji. Wymiar terytorialny uwzględniony zostanie jednak także w nadrzędnych krajowych dokumentach strategicznych: *Długookresowej strategii rozwoju kraju*, *Średniookresowej strategii rozwoju kraju*, a także *Koncepcji przestrzennego zagospodarowania kraju 2030*¹². Skuteczne włączenie wymiaru terytorialnego do dokumentów strategicznych wymaga systemu wielopoziomowego

¹¹ Inforegio Panorama nr 28, Grudzień 2008

¹² Dokumenty w fazie przygotowań.

zarządzania (*multi-level governance*) umożliwiającego współpracę partnerów na różnych szczeblach.

Ujęcie wymiaru terytorialnego we wszystkich wyżej wymienionych dokumentach zakłada prowadzenie polityki zintegrowanej. Powinna ona ujmować wielowymiarowość procesów rozwojowych poprzez uwzględnienie ich uwarunkowań społecznych, gospodarczych i środowiskowych oraz różnorodność obszarów, na których te procesy się odbywają. Szczególnie istotne jest tu odrębne podejście do obszarów miejskich, z naciskiem na rozwój miast jako ośrodków przemian i wzrostu, wiejskich, a także obszarów przejściowych pomiędzy nimi. Wynika to z konieczności połączenia polityki w ujęciu terytorialnym z polityką spójności oraz rozwijającą się dopiero w Polsce polityką miejską.

Cytując za *Przewodnikiem do aktualizacji strategii* (MRR, 2011), wymiar terytorialny w diagnozie strategii rozwoju województwa może zostać uwzględniony przez zawarcie w części diagnostycznej takich elementów jak:

- określenie podstawowych cech struktury przestrzennej województwa,
- określenie różnicowań i specyfiki terytorium województwa (np. obszary problemowe, które nie pokrywają się z granicami administracyjnymi),
- analiza potencjałów rozwojowych w ujęciu terytorialnym,
- analiza spójności wewnętrznej regionu,
- analiza aspektów profili i rozmieszczenia działalności gospodarczej, które wpływają na zróżnicowanie rozwoju gospodarczego i zagospodarowania przestrzennego,
- przedstawienie wpływu terytorialnego na rozwój regionu działań rozwojowych realizowanych w ramach prowadzonej polityki regionalnej i innych polityk sektorowych (np. polityki rozwoju obszarów wiejskich, polityki transportowej, polityki rynku pracy, czy konkurencyjności).

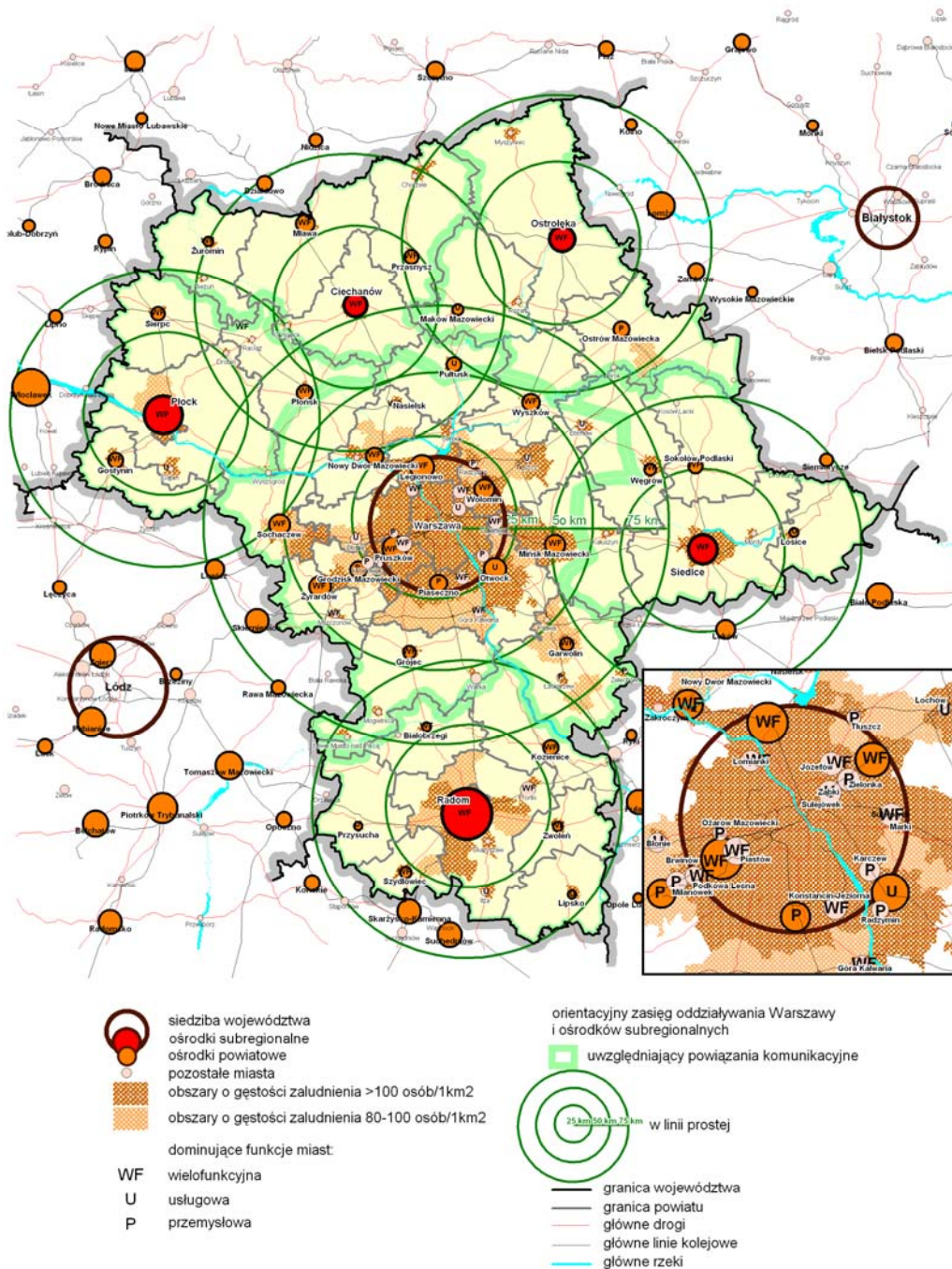
W województwie mazowieckim analizy pod względem funkcjonalności wymagają zwłaszcza Warszawa wraz z całym obszarem metropolitalnym (OMW), a także pięć miast subregionalnych (Ciechanów, Ostrołęka, Płock, Siedlce oraz Radom) i obszary z nimi powiązane. OMW wyznaczone zostało z uwzględnieniem występujących w nim problemów przestrzennych, które powinny być ujęte we wspólny plan zagospodarowania, co zostanie uwzględnione w aktualizowanym obecnie *Planie Zagospodarowania Przestrzennego Województwa Mazowieckiego*. Jest to obszar, w którym występuje znaczne natężenie powiązań funkcjonalnych z ośrodkiem centralnym - Warszawą. Ujęcie terytorialne w polityce rozwoju prowadzonej wobec OMW stanowi tym samym warunek jej efektywności.

Wspomniane miasta subregionalne do grudnia 1998 r. pełniły rolę stolic wojewódzkich, zaś w wyniku reformy administracyjnej utraciły pełnione funkcje. Zasięg oddziaływania poszczególnych miast jest zróżnicowany, wyznaczony przez maksymalną odległość, którą rozproszona ludność gotowa jest pokonać, aby nabyć dobra oferowane przez dany ośrodek lub znaleźć zatrudnienie. Odległość ta rozumiana jest w sensie ekonomicznym, tj. w kategoriach kosztów i czasu. Na mobilność wpływa jednak szereg innych czynników m.in. położenie miasta względem stolicy, względem innych miast w regionie oraz charakter obszarów sąsiednich. Programowanie rozwoju w wymiarze terytorialnym musi także uwzględniać analizy zasięgów ekonomicznych każdego z ośrodków pod kątem funkcji endogenicznych i egzogenicznych. Schemat zasięgów ośrodków na Mazowszu w bardzo ogólny i uproszczony sposób przedstawiono na Rycinie 2.

Analizy w zakresie wymiaru terytorialnego stanowią istotny element zarządzania strategicznego na poziomie regionalnym. Dlatego też konieczne jest uwzględnienie podejścia terytorialnego w strategii rozwoju regionu. Proces programowania rozwoju regionalnego w ujęciu przestrzennym należy rozpocząć od rzetelnej analizy i diagnozy stanu

obecnego w oparciu o właściwie dobrany zakres wskaźników społeczno-gospodarczych. Dostępność danych statystycznych oraz znajomość specyfiki lokalnej pozwala na prowadzenie mikroanaliz SWOT na poziomie powiatów (NTS-4), co z kolei umożliwia zróżnicowanie podejścia do określania celów i priorytetów dla odmiennych obszarów. Jest to szczególnie istotne w województwie mazowieckim, cechującym się dużymi kontrastami w rozwoju społeczno-gospodarczym.

Rycina 2. Zasięg oddziaływania Warszawy i ośrodków subregionalnych w województwie mazowieckim



Źródło: Plan Zagospodarowania Przestrzennego Województwa Mazowieckiego (2004).

V Charakter strategii

Wspomaganie rozwoju województwa wymaga prowadzenia racjonalnej polityki rozwoju regionalnego. Zgodnie z ustawą o zasadach prowadzenia polityki rozwoju (art. 2), „przez politykę rozwoju rozumie się zespół wzajemnie powiązanych działań podejmowanych i realizowanych w celu zapewnienia trwałego i zrównoważonego rozwoju kraju, spójności społeczno-gospodarczej, regionalnej i przestrzennej, podnoszenia konkurencyjności gospodarki oraz tworzenia nowych miejsc pracy w skali krajowej, regionalnej lub lokalnej.”. Według Kłosowskiego i Wardy¹³ rozwojem regionalnym „nazwiemy taki (względnie systematyczny i trwały) proces zmian w układzie regionalnym, w wyniku którego zwiększa się suma szans lokalnego rozwoju poszczególnych wspólnot lokalnych w ramach regionu.” Dokumentem, na podstawie którego jest prowadzona właśnie taka polityka, jest strategia rozwoju regionalnego. Wytycza cele, które mają zostać osiągnięte w założonym horyzoncie czasowym i określa kierunki działań, które mają prowadzić o ich osiągnięcia. Stanowi ponadto punkt odniesienia dla wszelkich działań rozwojowych na terenie województwa, a także jest podstawą do przygotowania regionalnego programu operacyjnego, strategii sektorowych, długofalowych planów określających kierunki działań oraz pozostałych dokumentów politycznych i programowych na poziomie województwa.

Zgodnie z *Przewodnikiem do aktualizacji strategii*¹⁴ przygotowanym przez MRR u podstaw nowej filozofii polityki regionalnej leży między innymi zasada zintegrowanego podejścia terytorialnego realizowana w szczególności poprzez wspieranie działań zmierzających do wzmocnienia i wykorzystania wewnętrznych potencjałów wszystkich rodzajów terytoriów. Dlatego też diagnoza sytuacji społeczno-gospodarczej województwa powinna w większym niż dotychczas stopniu uwzględniać wymiar terytorialny. Podejścia takie zaproponował Fabrizio Barca¹⁵ w raporcie, w którym wskazał że wykorzystywanie/budowa potencjału terytorialnego i przewag konkurencyjnych powinna odbywać się w oparciu o lokalną wiedzę, doświadczenie, umiejętności i specjalizacje oraz relacje między różnymi podmiotami (*networking*). Założenie takie podtrzymano także w *Krajowej Strategii Rozwoju Regionalnego*. Takie działania winny wspomóc uaktywnienie lub pozyskanie endogenicznych czynników rozwoju lokalnego.

Układ celów w zaktualizowanej strategii rozwoju województwa mazowieckiego będzie miał charakter hierarchiczny. Określone zostaną priorytety, strategiczne cele rozwoju oraz cele je wspierające o charakterze równoważącym. Cele te zostaną podporządkowane długookresowym priorytetom rozwoju regionalnego. Sześciu obszarom tematycznym: Przemysł i produkcja – Gospodarka – Przestrzeń / transport - Społeczeństwo – Środowisko i energetyka – Kultura i dziedzictwo, przyporządkowane zostały cele częściowe. Polityka regionalna koncentrować się będzie przede wszystkim na działaniach zorientowanych na strategiczne dziedziny decydujące o konkurencyjności województwa mazowieckiego. Układ taki umożliwia racjonalizację bieżących decyzji podejmowanych przez organy samorządu przy jednoczesnym dążeniu do osiągnięcia założonego poziomu życia społeczno-

¹³ Kłosowski W., Warda J. „Wyspy Szans. Jak budować strategię rozwoju lokalnego?” Biblioteka Rozwoju Lokalnego, Warda & Kłosowski Consulting, Bielsko Biała 2001

¹⁴ *Aktualizacja Strategii Rozwoju Województwa z uwzględnieniem uwarunkowań krajowych i Unijnych. Przewodnik. MRR, Warszawa, maj 2011 r.*, s. 13-14

¹⁵ *Program dla zreformowanej polityki spójności. Podejście terytorialne w osiąganiu celów i oczekiwania Unii Europejskiej.* Niezależny raport napisany przez zespół ekspertów pod przewodnictwem dr Fabrizio Barca, wydany w kwietniu 2009 roku.

gospodarczego. Przy formułowaniu układu celów strategicznych (por. Tabela 2) konieczne jest zachowanie spójności z krajowymi i europejskimi dokumentami strategicznymi. Strategia skonstruowana została w duchu zgodności z KSRR. Wyodrębniony został podział na działania w obszarze polityki konkurencyjności i spójności, co umożliwi uzyskanie kompatybilności z nadrzędnymi dokumentami strategicznymi. Cele cząstkowe zostały wypracowane przy uwzględnieniu wymiaru terytorialnego. Szczególną wagę w strategii przybierze określenie odrębnych polityk dla miast i obszarów wiejskich regionu.

W dalszej kolejności, na bazie rzetelnie przeprowadzonej diagnozy oraz wytyczonych celów strategicznych zostaną zaplanowane działania adekwatne do terytorium województwa, z uwzględnieniem podejścia różnicujące uwarunkowania wewnętrzne i zewnętrzne. Powinno to umożliwić uniknięcie zbytniego generalizowania i upraszczania potrzeb poszczególnych części województwa mazowieckiego, najbardziej zróżnicowanego wewnątrz regionu Polski. W strategii szczególne miejsce zajmą te przedsięwzięcia, które władze regionalne mogą same podjąć i za które mogą odpowiadać. Dokument nie będzie obejmować przy tym rutynowych zadań samorządu, ograniczając się do kluczowych wyborów, których rozstrzygnięcie określi kierunki rozwoju województwa. Wskazane zostaną również priorytetowe zadania, których realizacja wymagać będzie współpracy samorządu z innymi podmiotami (publicznymi oraz prywatnymi). Aktualizacja strategii umożliwi podejmowanie działań mających na celu jej realizację w sposób spójny, kompatybilny i kompleksowy, w wyniku czego będą przyczyniać się do realizacji przyjętych priorytetów rozwojowych regionu.

Zgodność zaktualizowanej strategii z dokumentami nadrzędnymi

Strategie rozwoju województw stanowią element szerszego systemu programowania rozwoju kraju, ustanawiając na poziomie regionalnym szczegółowe priorytety rozwoju regionalnego. W celu zapewnienia zintegrowanego podejścia do rozwoju terytorialnego niezbędne jest zachowanie spójności działań planowanych i podejmowanych na szczeblu krajowym i regionalnym. W związku z tym konieczne jest dostosowanie zawartości dokumentów strategicznych na poziomie regionalnym do zapisów dokumentów strategicznych i planistycznych na poziomie krajowym. *Krajowa strategia rozwoju regionalnego*, stanowiąca ważny punkt odniesienia dla strategii regionalnych, zakłada zasadniczą modyfikację dotychczas prowadzonej polityki regionalnej i oparcie jej o „nowy paradygmat polityki regionalnej”. Cytując za *Przewodnikiem do aktualizacji strategii* (MRR, 2011) oznacza to przede wszystkim:

- przejście od polityki regionalnej stanowiącej przede wszystkim kanał redystrybucji środków do polityki ukierunkowanej na wykorzystanie potencjałów endogenicznych terytoriów dla osiągnięcia celów rozwoju kraju – kreowania wzrostu, zatrudnienia i spójności,
- odejście od podziału na polityki inter- i intraregionalną, na rzecz jednej, wspólnej polityki określającej w odniesieniu do terytorium cele dla wszystkich podmiotów publicznych,
- odejście od modelu krótkoterminowych, ogólnie dystrybuowanych dotacji „dla najmniej uprzywilejowanych obszarów” do modelu wieloletnich, zdecentralizowanych polityk rozwojowych ukierunkowanych na wspieranie wszystkich regionów,
- wielosektorowe podejście do działań rozwojowych ukierunkowane terytorialnie czyli wprowadzenie kompleksowego systemu integracji i koordynacji polityk publicznych, mających istotny wpływ terytorialny, z celami polityki regionalnej określonymi dla poszczególnych terytoriów,

- odejście od rozproszonej interwencji do bardziej selektywnych (skoncentrowanych) inwestycji, m.in. poprzez zintegrowane programy dedykowane obszarom strategicznej interwencji, przy zachowaniu integracji przestrzennej,
- zwiększenie roli szczebla regionalnego w uruchamianiu procesów rozwojowych w systemie wieloszczeblowego zarządzania polityką regionalną,
- zróżnicowane podejście do różnych typów terytoriów (rozumianych funkcjonalnie), które uwzględnia wielowymiarowość procesów rozwojowych i pozwala na prowadzenie polityki dostosowanej do miejsc z uwzględnieniem ich uwarunkowań społecznych, gospodarczych i środowiskowych.

Zgodnie z KSRR kluczowe dla realizacji koncepcji nowej polityki regionalnej jest uwzględnienie w strategiach rozwoju województw następujących elementów:

- potencjałów rozwojowych województwa z uwzględnieniem różnych cech i uwarunkowań wynikających z analizy występujących typów obszarów oraz ich poziomu rozwoju i powiązań funkcjonalnych (zarówno w warstwie diagnostycznej, jak i strategicznej),
- obszarów strategicznej interwencji, zarówno tematycznych, jak i geograficznych, w tym określenie obszarów problemowych,
- celów w ujęciu terytorialnym, a w konsekwencji określenie takich priorytetów wsparcia, które uwzględniają zróżnicowane potrzeby różnych rodzajów terytoriów, np. obszarów wiejskich i miejskich,
- powiązań z dokumentami rządowymi, tak aby wojewódzkie strategie rozwoju uwzględniały zakres interwencji rządu (jednocześnie przestrzennie i przedmiotowo) oraz uzasadniały potrzebę wsparcia ze strony rządowej w ramach kontraktu terytorialnego,
- systemu realizacji (instytucje, system wskaźników).

W zaktualizowanej *Strategii Rozwoju Województwa Mazowieckiego* zostanie przyjęte nowe podejście do polityki regionalnej zgodne z *Krajową Strategią Rozwoju Regionalnego*, nie odbiegające od uwarunkowań prawnych zawartych w ustawie o prowadzeniu polityki rozwoju i dostosowane do specyfiki regionu.

VI Cele strategiczne

Biorąc pod uwagę funkcję Mazowsza jako regionu Unii Europejskiej, przyjęte cele powinny służyć realizacji misji przyjętej w strategii *Europa 2020*, czyli **inteligentnemu, zrównoważonemu i trwałemu rozwojowi sprzyjającemu włączeniu społecznemu**. Bardziej szczegółowe cele i programy ogólnoeuropejskie zostały szerzej omówione w rozdziałach III i IV.

Formułując cele strategiczne, przyjęto również, iż **priorytetem jest wypracowanie spójnej koncepcji rozwojowej umożliwiającej wykorzystanie endogenicznych czynników rozwoju w celu osiągnięcia jak najbardziej trwałych rezultatów**. Przyjęto zatem cele odpowiadające istotnym cechom województwa i założeniom stanowiącym punkt wyjścia aktualizacji strategii rozwoju.

Lp.	Założenia	Cele
1	Województwo mazowieckie rozwija się z różną prędkością w poszczególnych częściach i konieczne jest stosowanie polityki zmniejszającej dysproporcje rozwojowe .	Dążenie do wyrównywania szans życiowych. Dobór działań i instrumentów wsparcia umożliwiający jak najbardziej autogenny rozwój poszczególnych obszarów oraz stwarzanie sprzyjających warunków do życia i rozwoju mieszkańców wszystkich części Mazowsza.
2	Wiodącą rolę w rozwoju regionu odgrywa Obszar Metropolitalny Warszawy (OMW) .	Dążenie do wzrostu konkurencyjności metropolii warszawskiej w układzie europejskim i globalnym, tak by mogła stać się wiodącą metropolią w Europie Środkowej i trwałym ogniwem globalnej sieci metropolii. Wsparcie umiędzynarodowienia i rozwoju funkcji metropolitalnych Warszawy, zwiększenie jej dostępności w wymiarze międzynarodowym, krajowym i regionalnym (szybka kolej, lotnisko, autostrady i drogi szybkiego ruchu, multimodalna regionalna infrastruktura transportowa) oraz sprzyjać specjalizacji w zakresie sektora Badania+Rozwój+Wdrożenia (B+R+W). Uporządkowanie przestrzeni OMW (ład przestrzenny, rewitalizacja) i poprawa jakości życia.
3	Istotną rolę w rozwoju województwa odegra transfer i wytwarzanie technologii .	Rozwój instytucji badawczych i wdrożeniowych, tworzenie i rozwój parków przemysłowych i naukowo-technologicznych, internacjonalizacja oraz usieciowienie nauki i badań. Wspieranie mechanizmów komercjalizacji działalności badawczej. Wzrost liczby międzynarodowych projektów badawczych i rozwojowych realizowanych na Mazowszu, promocja oraz efektywny marketing regionu jako innowacyjnego. Wspieranie firm stosujących innowacyjne

		technologie i rozwiązania oraz wykorzystujących krajowe i zagraniczne programy badawcze w celu podniesienia ich konkurencyjności.
4	Ważną rolę do odegrania mają miasta. Szczególnie potencjał miast subregionalnych powinien być wykorzystany do aktywizacji obszarów pozametropolitalnych oraz stymulowania rozwoju obszarów wiejskich.	Miasta subregionalne głównymi ośrodkami lokalnego rynku pracy, rozwoju usług wyższego rzędu (szkolnictwa wyższego, specjalistycznej opieki zdrowotnej, administracji, kultury itd.) oraz kształtowania ośrodków innowacji. Zwiększenie dostępność miast subregionalnych względem obszarów peryferyjnych.
5	Rozwój województwa mazowieckiego powinien być oparty na rozszerzaniu i zwiększaniu znaczenia produkcji i przemysłu.	Utrzymanie działalności produkcyjnej w miastach i obszarach pozametropolitalnych tracących dotychczasowe funkcje społeczno-gospodarcze. Rozwój funkcji przemysłowych oparty na: wzroście przetwórstwa spożywczego, produkcji pozarolniczej, tworzeniu i rozwoju klastrów/inicjatyw klastrowych, małych i średnich przedsiębiorstw oraz działaniach proeksportowych oraz promocji lokalnych produktów.
6	Sukces Mazowsza nie jest możliwy bez wykorzystanie kapitału ludzkiego do tworzenia nowoczesnej gospodarki.	Podjęcie działań mających na celu dostosowanie profilów do wymogów nowoczesnej gospodarki oraz potrzeb lokalnych (głównie poprzez rozwój szkolnictwa zawodowego i kształcenia technicznego w szkołach wyższych). Wykorzystanie potencjału kulturowego i kreatywnego regionu oraz wzmacnianie więzi opartych na wspólnej tożsamości i otwartości na inne wzorce kulturowe.

Wytyczone cele *Strategii* powinny uwzględniać problemy **demograficzne** (głównie starzenia się ludności, skutkującego zmianami w profilach i wielkości zatrudnienia), **bezpieczeństwo powodziowe oraz energetyczne**, konieczność **polepszenia stanu środowiska naturalnego przy zachowaniu zasady zrównoważonego rozwoju** oraz systemy **transportowe**. Powinny też być odpowiedzią na **zmiany strukturalne w rolnictwie**, polegające przede wszystkim na spodziewanym przesunięciu zatrudnienia mieszkańców wsi do zawodów nierolniczych.

Cele rozwojowe dla województwa mazowieckiego przedstawione zostały w tabeli 2.

Tabela 2. Układ celów strategii

CEL PRIORYTETOWY					
<i>OBSZAR</i>	<i>Cele rozwojowe</i>	Cel KSRR	Wymiar terytorialny – zgodny z KSRR		
			<i>region</i>	<i>miasta</i>	<i>obszary wiejskie</i>
PRZEMYSŁ I PRODUKCJA	Wzrost zdolności konkurencyjnej przemysłu w regionie poprzez stymulowanie zmian strukturalnych, pobudzanie aktywności innowacyjnej oraz efektywne wykorzystanie zasobów.	KONKURENCYJNOŚĆ	Tworzenie warunków do absorpcji innowacji	Wspieranie kreatorów innowacyjności	Tworzenie warunków do zwiększenia inwestycji pozarolniczych - głównie w przemyśle rolno-spożywczym
			Rozwój produkcji: tworzenie warunków przyjaznych dla inwestorów i przedsiębiorców	Umiędzynarodowienie gospodarcze	Podnoszenie wartości dodanej w rolnictwie
		SPÓJNOŚĆ	Wspieranie tworzenia miejsc pracy w przemyśle	Restrukturyzacja miast tracących funkcje gospodarcze i rozwój rolnictwa miejskiego	Dywersyfikacja zatrudnienia na obszarach wiejskich – tworzenie miejsc pracy poza rolnictwem
CELE STRATEGICZNE					
<i>OBSZAR</i>	<i>Cele rozwojowe</i>	Cel KSRR	Wymiar terytorialny – zgodny z KSRR		
			<i>region</i>	<i>miasta</i>	<i>obszary wiejskie</i>
GOSPODARKA	Wzrost konkurencyjności regionu poprzez rozwój działalności produkcyjnej oraz transfer i wykorzystanie nowych technologii	KONKURENCYJNOŚĆ	Wykorzystanie i wzmacnianie specjalizacji regionalnych	Wpieranie rozwoju i wzmacnianie miast subregionalnych	Rozwój miast powiatowych jako lokalnych ośrodków rozwoju
			Klasy i sieciowanie	Warszawa jako ośrodek stołeczny. Rozwój i uzupełnianie funkcji metropolitalnych	Rozwijanie potencjału rozwojowego i absorpcyjnego obszarów wiejskich
			Wspieranie rozwoju nowych technologii, głównie: technologii informacyjnych, nanotechnologii, biotechnologii i biomedycyny, technologii kosmicznych		

		SPÓJNOŚĆ	Wdrażanie innowacyjnych technologii informacyjno-komunikacyjnych celem pobudzenia popytu na TIK. Polska cyfrowa równych szans.	Restrukturyzacja miast tracących funkcje gospodarcze	Zwiększanie dostępu do szerokopasmowego Internetu i e-usług
PRZESTRZEŃ/ TRANSPORT	Trwały i zrównoważony rozwój regionu oparty o endogeniczne czynniki rozwoju oraz wzrost dostępności	KONKURENCYJNOŚĆ	Zwiększenie dostępności komunikacyjnej wewnątrz regionu jako czynnik rozprzestrzeniania procesów rozwojowych	Współpraca między miastami – sieciowanie, rozwój przyjaznych środowisku form transportu w miastach, wokół nich i między nimi	Tworzenie warunków dla integracji funkcjonalnej z miastami - włączenie obszarów podmiejskich i wiejskich otaczających miasta (<i>peri-urban areas</i>) w procesy rozwojowe
		SPÓJNOŚĆ	Spójność wewnątrz-regionalna – koncentracja na najbardziej zapóźnionych podregionach	Wzmacnianie istniejącej sieci miast	Przeciwdziałanie wykluczeniu z procesów rozwojowych obszarów peryferyjnych
SPOŁECZEŃSTWO	Poprawa jakości życia oraz wykorzystanie kapitału ludzkiego i społecznego do tworzenia nowoczesnej gospodarki	KONKURENCYJNOŚĆ	Rozwój kapitału intelektualnego i społecznego	Rozwój dziedzin priorytetowych nauki	Wzrost wykorzystania zasobów ludzkich – zwiększenie mobilności zawodowej i przestrzennej
		SPÓJNOŚĆ	Aktywizacja rezerw rynku pracy oraz działania na rzecz poprawy sytuacji demograficznej	Dostosowanie profili kształcenia do potrzeb terytorialnych zgodnie z wymogami nowoczesnej gospodarki - głównie rozwój szkolnictwa zawodowego oraz kształcenia technicznego w szkołach wyższych	Przeciwdziałanie zjawisku wykluczenia społecznego, integracja społeczna

CELE RAMOWE

OBSZAR	Cele rozwojowe	Cel KSRR	Wymiar terytorialny – zgodny z KSRR			
			region	miasta	obszary wiejskie	
ŚRODOWISKO I ENERGETYKA	Zapewnienie gospodarcze regionu zdywersyfikowane -go zaopatrzenia w energię przy zrównoważonym gospodarowaniu zasobami środowiska	KONKURENCYJNOŚĆ	Dywersyfikacja źródeł energii i jej efektywne wykorzystanie oraz poprawa infrastruktury przesyłowej	Nowoczesna infrastruktura zaopatrzenia w energię z różnych źródeł	Produkcja energii ze źródeł odnawialnych (m.in.: energia wiatrowa, słoneczna, biomasa, wodna i geotermalna)	
			Wspieranie rozwoju przemysłu ekologicznego i eko-innowacji,		Modernizacja lokalnych sieci energetycznych	
		SPÓJNOŚĆ	Zapewnienie trwałego i zrównoważonego rozwoju i zachowanie wysokich walorów środowiska	Przeciwdziałanie zagrożeniom naturalnym		
				Inwestycje infrastrukturalne związane z uzdatnianiem wody i utylizacją odpadów, odnową terenów skażonych, zmniejszeniem zanieczyszczenia		
KULTURA I DZIEDZICTWO	Wykorzystanie kultury i dziedzictwa kulturowego do rozwoju przemysłów kreatywnych	KONKURENCYJNOŚĆ	Wykorzystanie walorów środowiska przyrodniczego oraz potencjału dziedzictwa kulturowego do zwiększenia atrakcyjności regionu	Miasta jako „Innowatory kultury”	Wykorzystanie dziedzictwa kulturowego w działalności gospodarczej	
			Wykorzystywanie dziedzictwa kulturowego na potrzeby gospodarki regionu (promocja, tworzenie produktów turystyki kulturowej)	Wspieranie rozwoju przemysłów kreatywnych		
		SPÓJNOŚĆ	Mobilizowanie kultury i twórczości dla potrzeb rozwoju regionalnego i tworzenia miejsc pracy	Wspieranie kultury i inicjatyw twórczych		

VII Metoda i organizacja prac

Prace nad projektem zaktualizowanej *Strategii Rozwoju Województwa Mazowieckiego* podzielone zostały na dwa podstawowe etapy, w ramach których mieści się szereg działań. Etap pierwszy obejmuje opracowanie założeń do strategii, zaś etap II - opracowanie właściwego dokumentu strategii.

Wszelkie przedsięwzięcia podejmowane w niniejszym zakresie wynikają z uchwał nr 1234/55/11 Zarządu Województwa Mazowieckiego z dnia 21 czerwca 2011 r. w sprawie podjęcia prac nad aktualizacją *Strategii Rozwoju Województwa Mazowieckiego do roku 2020* oraz nr 84/11 Sejmiku Województwa Mazowieckiego z dnia 20 czerwca 2011 roku w sprawie zasad, trybu i harmonogramu prac nad aktualizacją *Strategii Rozwoju Województwa Mazowieckiego*. Zgodnie ze wspomnianymi uchwałami koordynacja wszelkich prac została powierzona Mazowieckiemu Biuru Planowania Regionalnego w Warszawie przy współpracy Dyrektorów wszystkich Departamentów Urzędu Marszałkowskiego Województwa Mazowieckiego w Warszawie oraz jednostek podległych i nadzorowanych przez Samorząd Województwa Mazowieckiego.

Pierwszym etapem działań jest opracowanie założeń do aktualizacji strategii rozwoju województwa zwanych dalej Załoženiami. Założenia są dokumentem, który stanowi podstawę do rozpoczęcia merytorycznej debaty nad:

- najważniejszymi kierunkami rozwoju województwa w kontekście uwarunkowań związanych z nowym podejściem do polityki spójności w UE oraz nowymi dokumentami związanymi z kształtowaniem polityki rozwoju w Polsce;
- udoskonaleniem mechanizmów realizacji, monitorowania i oceny *Strategii*.

Zawierają one między innymi sposób dalszych prac nad aktualizacją *Strategii*, wytyczne odnośnie przygotowania i zawartości właściwego dokumentu, w tym metody jego tworzenia, przesłanki prawne oraz teoretyczne.

Ważnym elementem początkowych prac nad dokumentem będą konsultacje założeń z instytucjami zaangażowanymi w rozwój regionu oraz z mieszkańcami regionu. W ramach konsultacji zebrane zostaną wnioski od osób i podmiotów zainteresowanych partycypacją społeczną w tworzeniu strategii oraz odbędą się konferencje poświęcone tematowi aktualizacji w Warszawie i miastach subregionalnych. Zgodnie z art. 12 ustawy o samorządzie województwa, samorząd województwa, przy formułowaniu strategii rozwoju województwa i realizacji polityki jego rozwoju, współpracuje w szczególności z:

- jednostkami lokalnego samorządu terytorialnego z obszaru województwa,
- z samorządem gospodarczym¹⁶ i zawodowym¹⁷ (rolnicy, zawody medyczne, zawody prawnicze i inne).
- administracją rządową, szczególnie z wojewodą,
- innymi województwami,
- organizacjami pozarządowymi oraz organizacjami pożytku publicznego¹⁸

¹⁶ Szerzej o samorządzie gospodarczym w opracowaniu Ministerstwa Gospodarki (2007) „Funkcjonowanie samorządu gospodarczego w Polsce” oraz w słowniku GUS

¹⁷ Definicja samorządu zawodowego w słowniku GUS

- szkołami wyższymi i jednostkami naukowo-badawczymi.

Zgodnie z art.10a tej ustawy, w sprawach ważnych dla województwa mogą być przeprowadzane na jego terytorium konsultacje z mieszkańcami województwa.

W drugim etapie prac, na bazie przyjętych założeń, podjęte zostaną działania związane z przygotowaniem właściwego dokumentu strategii. Zgodnie z art. 6 ustawy o zasadach prowadzenia polityki rozwoju przeprowadzone zostaną konsultacje społeczne stworzonego projektu dokumentu oraz w myśl art. 46 ust.1 ustawy o udostępnianiu informacji o środowisku i jego ochronie, udziale społeczeństwa w ochronie środowiska oraz o ocenach oddziaływania na środowisko, przygotowanej prognozy oceny oddziaływania na środowisko.

Opracowanie będzie tworzone w Mazowieckim Biurze Planowania Regionalnego w Warszawie, które zajmuje się zarówno koordynacją prac wszystkich zaangażowanych w tworzenie *Strategii* jednostek, organizowaniem konsultacji społecznych na wszystkich etapach jak i kompleksowym opracowaniem dokumentu, w tym weryfikacją i wyborem informacji oraz składem. Nadzór merytoryczny nad dokumentem sprawować będzie grupa ekspertów. W pracach nad aktualizacją strategii udział weźmie powołany przez Marszałka Województwa Mazowieckiego Zespół do Spraw Aktualizacji i Monitorowania Realizacji *Strategii Rozwoju Województwa Mazowieckiego*. W skład Zespołu wchodzi dyrektorzy departamentów Urzędu Marszałkowskiego Województwa Mazowieckiego w Warszawie oraz jednostek podległych i nadzorowanych przez Samorząd Województwa Mazowieckiego. Do pracy Zespołu z głosem doradczym będą mogli być zapraszani eksperci i konsultanci. Celem powołania takiego ciała jest konieczność podjęcia współpracy przy opracowaniu dokumentu zaktualizowanej strategii przez jednostki samorządowe na poziomie województwa w zakresie posiadanych przez nie zadań i kompetencji. Wynika to z konieczności ujęcia szerokiego spektrum tematycznego. Współdziałanie to posłuży także w przyszłości przy tworzeniu wspólnego systemu monitorowania sytuacji społeczno-gospodarczej Mazowsza przez administrację samorządową oraz obserwatoria regionalne. Efektem końcowym wszystkich prac będzie przyjęcie przez Sejmik Województwa Mazowieckiego zaktualizowanego dokumentu *Strategii Rozwoju Województwa Mazowieckiego*.

¹⁸ podmioty wymienione w art. 3 ust.3 ustawy z dnia 24 kwietnia 2003 r. o działalności pożytku publicznego i o wolontariacie (Dz. U. Nr 96, poz. 873, z późn. zm.)